



BJÖRNLANDETS
NATIONALPARK

Skogliga naturvärden

i Björnlandets utvidgade nationalpark

Meddelande 3 • 2014



Länsstyrelsen
Västerbotten

SKOGLIGA NATURVÄRDEN
I BJÖRNLANDETS UTVIDGADE NATIONALPARK

Ansvarig enhet: Naturvårdsenheten

Författare: Andreas Garpebring

Foto: författaren (om ej annat anges)

Omslagsfoto: Lars Bygdmark. Vy från luften med Rönnlandet och Råtjärnen i förgrunden och befintlig nationalpark med Angsjön i bakgrunden.

Kartor: Länsstyrelsen Västerbotten, © Lantmäteriet

Upplaga: 50

ISSN: 0348-0291

Länsstyrelsen Västerbotten, meddelande 3:2014

FÖRORD

I enlighet med Naturvårdsverkets nationalparksplan för Sverige ska Björnlandets nationalpark utvidgas. Den planerade utökning innebär att parken utökas till mer än sin dubbla areal samtidigt som omfattande tillgänglighets- och informationsåtgärder genomförs i området. I samband med utökningen införs även varumärket Sveriges nationalparker i Björnlandet.

I denna rapport beskrivs de skogliga naturvärdena som ligger till grund för det utökade skyddet av Björnlandet. Rapporten är en sammanställning av en rad olika naturvärdesinventeringar som genomförts i området under åren 2001 till 2013. En utökning av Björnlandets nationalpark innebär att ytterligare stora områden med skyddsvärda skogar erhåller landets starkaste skyddsform samtidigt som nationalparken får en bättre avgränsning både avseende naturvärden och upplevelsevärden kopplade till friluftsliv och naturturism.

I denna rapport används typsnitten Gotham Rounded book i rubriker och Sentinel Book i brödtext. Dessa typsnitt är identitetstypsnitt för varumärket Sveriges nationalparker.

Umeå 2014-08-11

Tomas Staafjord
Parkförvaltare, projektledare för utvidgning av Björnlandets nationalpark
Länsstyrelsen Västerbotten

INNEHÅLLSFÖRTECKNING

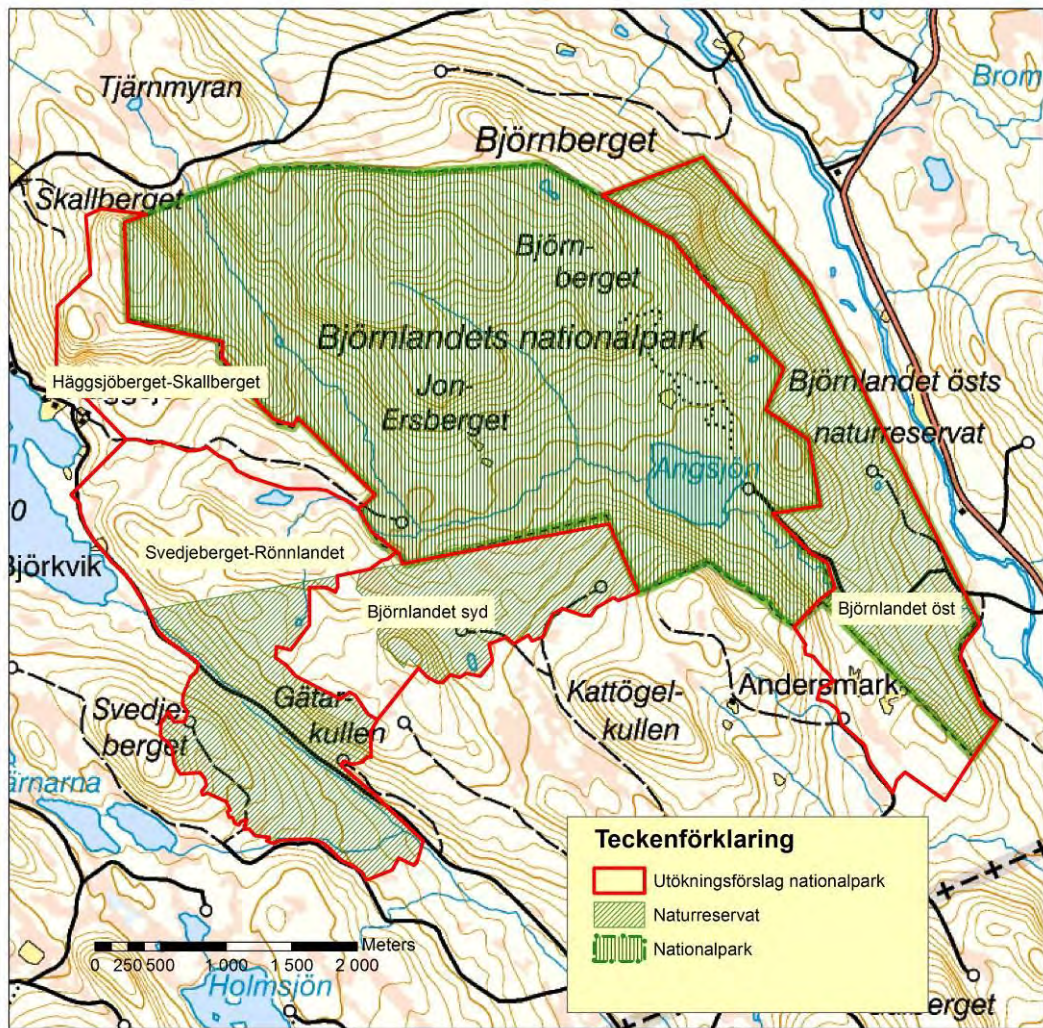
| | |
|--|----|
| BAKGRUND | 7 |
| INVENTERINGSUNDERLAG..... | 8 |
| METODIK | 10 |
| | |
| OBJEKTSBESKRIVNINGAR..... | 14 |
| 1. Allmän beskrivning..... | 14 |
| Bedömning..... | 16 |
| 2. Delområdesbeskrivningar | 17 |
| | |
| HÄGGSJÖBERGET-SKALLBERGET | 30 |
| 1. Allmän beskrivning..... | 30 |
| Bedömning..... | 32 |
| 2. Delområdesbeskrivningar | 33 |
| | |
| RÖNNLANDET-SVEDJEBERGET | 42 |
| 1. Allmän beskrivning..... | 42 |
| Bedömning..... | 45 |
| 2. Delområdesbeskrivningar | 46 |
| | |
| BJÖRNLANDET SYD + ungskogar NV Gätarkullen | 66 |
| 1. Allmän beskrivning..... | 66 |
| Bedömning..... | 68 |
| 2. Delområdesbeskrivningar | 68 |
| | |
| REFERENSER..... | 75 |

BAKGRUND

Björnlandets naturvärden uppmärksammades för första gången i samband med den rikstäckande så kallade "urskogsinventeringen" som genomfördes på uppdrag av Naturvårdsverket och Skogsstyrelsen 1978 – 1983 (Bråkenhielm & Wallin 1982 a & b) där Björnlandet tilldelades högsta värdeklass. I samband med att Länsstyrelsen påbörjade arbetet med att skydda Björnlandet genomfördes en fördjupad naturinventering av området som senare publicerades i Länsstyrelsens meddelandeserie (Lext 1986) samt en inventering av områdets skalbaggsfauna (Pettersson & Lundberg 1993). Björnlandet upptogs i Naturvårdsverkets nationalparksplan från 1989 (Löfgren 1989) och blev nationalpark 1991. Redan i samband med bildandet av nationalparken kom flera kända delområden med höga naturvärden som beskrivs i Lext rapport att hamna utanför parken, främst på grund av ett starkt motstånd från tjänstemän på dåvarande Domänverket, vilka även såg till att flera områden i ytterkanten av det avgränsade urskogsområdet kom att avverkas. I samband med återförstatligandet av Assi-Domän (f.d. Domänverket) och bildandet av det helstatliga skogsbolaget Sveaskog genomfördes en rikstäckande inventering efter statliga naturskogor och urskogor (sedermera kallad SNUS-inventeringen) mellan 2001 – 2004 (Löfgren m. fl. 2004 a & b). Vid inventeringen avgränsades tre områden med höga naturvärden på Sveaskogs mark i direkt anslutning till Björnlandets nationalpark (Björnlandet öst, Björnlandet syd och Svedjeberget) samt ett större urskogsartat område på Holmen skogs mark (Rönnlandet). Alla tre statliga områden klassades som områden som skulle skyddas som naturreservat i Naturvårdsverkets kategoriseringsrapport från 2005 (Anonym 2005). Inför bildandet av naturreservaten Björnlandet öst, Björnlandet syd och Svedjeberget genomförde Länsstyrelsen en mer detaljerad inventering av skogarna i och kring dessa områden och kring övriga delar av befintlig nationalpark (Garpebring 2008, opubl). I naturvårdsverkets nya nationalparksplan från 2008 (Löfgren 2008) förespråkas att Björnlandets nationalpark bör utökas med områdena Björnlandet öst och Björnlandet syd, vilka ligger i direkt anslutning mot befintlig park. År 2009 skyddades Björnlandet öst, Björnlandet syd och Svedjeberget som naturreservat genom en uppgörelse mellan Sveaskog och Naturvårdsverket. Inventeringsunderlaget från SNUS-inventeringen och från inventeringen 2008 har sedan tillsammans med kompletterande inventeringar gjorda under 2013 använts för att ta fram ett slutgiltigt förslag till avgränsning av en utökad nationalpark för Björnlandet. Denna rapport innehåller sammanställningar av allt inventeringsmaterial som samlats in från området mellan 2001 till 2013.

INVENTERINGSUNDERLAG

Björnlandetområdet utgörs av ett antal naturskogsartade områden som alla ligger mycket nära eller i direkt anslutning till Björnlandets nationalpark. Områdena har inventerats i samband med Stats- och Urskogsinventeringen (2001 - 2004), i samband med Åtgärdsprogram för hotade insekter på äldre död tallved (2007 – 2008; Ericson & Hörnström 2010), inför bildandet av de tre naturreservaten Björnlandet öst, Björnlandet syd och Svedjeberget på Sveaskogs mark (2008) samt 2013 i samband med uppstart av arbetet med utvidgningen av nationalparken. I inventeringen inför reservatsbildningarna identifierades fem olika delobjekt. De fem områdena är i tur och ordning: 1. Björnlandet öst: Ett ca 410 ha stort område som gränsar till nationalparkens östra kant. 2. Häggsjöberget-Skallberget: Ett 170 ha stort område i direkt anslutning till nationalparkens nordvästra hörn. Områdets naturvärden varierar från låga till mycket höga. 3. Rönlandet-Svedjeberget: Ett 450 ha stort område strax väster om nationalparken, med till stor del mycket höga naturvärden. 4. Björnlandet syd: Ett 215 ha stort område i direkt anslutning till nationalparkens södra gräns. 5. Björnlandet norr. Några mindre nordsluttningar med äldre skog som direkt ansluter till nationalparkens norra gräns. Björnlandet norr har i huvudsak måttliga naturvärden och är inte aktuella för formellt skydd. Betydande delar av Björnlandet norr har dessutom avverkats efter att inventeringen 2008 genomfördes. I denna rapport precenteras områdesbeskrivningar för de fyra delobjekt som ingår i den planerade utökningen av nationalparken samt kortfattade beståndsvisa delområdesbeskrivningar inom vart och ett av delobjekten.



Karta över Björnlandetområdet med befintlig nationalpark och naturreservat.

METODIK

I rapporten används följande indelning av skogsmark i funktionsklasser enligt Naturvårdsverkets riktlinjer:

Funktionsindelning

| Kategori | Underkategori | Förklaring |
|------------------|---------------|---------------------------|
| Värdekärna | V1 | Värdekärna urskog |
| Värdekärna | V2 | Värdekärna naturskog |
| Värdekärna | V3 | Värdekärna övrig |
| Utvecklingsmark | U+ | Utvecklingsmark kort sikt |
| Utvecklingsmark | U- | Utvecklingsmark lång sikt |
| Arronderingsmark | A | Arronderingsmark |
| Skyddszon | S | Skyddszon |

För definitioner av de olika funktionsklasserna se Naturvårdsverkets rapport: Planering av naturreservat – vägledning för beskrivning, indelning och avgränsning (Anonym 2008).

Värdekärnorna delades upp i tre följande klasser; värdekärna klass 1 (V1), samt värdekärna klass 2 (V2) och värdekärna klass 3 (V3). Utvecklingsmarkerna delades upp i två kategorier, d.v.s. bra utvecklingsmarker (U+) och utvecklingsmarker av sämre kvalitet (U-). Följande definitioner använde vi oss av för att klassa våra delområden:

(V1): - Starkt urskogsartade områden med allmän till riklig förekomst av död ved i form av lågor och stående döda träd. Området har en naturlig åldersstruktur för den representativa naturtypen. Träd över 140 år gamla förekommer allmänt. En hög andel lågor och stående döda träd är >25 cm i diameter, och lågor finns i alla nedbrytningsstadier. I området finns ett flertal rödlistade arter knutna till skoglig kontinuitet, även arter för den aktuella naturtypen med placering i toppen av naturvärdespyramiden. Spår av modernt skogsbruk saknas, och de spår som finns från äldre dimensionshuggningar är ringa. Området präglas därför även av en stor orördhet.

- Även yngre, naturliga successioner som saknar spår av mänsklig påverkan, exempelvis naturliga brandfält och orörda lövbrännor klassas som V1.

(V2): - Tydligt naturskogsartade skogar med en allmän förekomst av död ved i form av lågor samt stående döda träd. Området har en naturlig åldersstruktur för den representativa naturtypen. Träd över 120 år gamla förekommer allmänt. En hög andel lågor och stående döda träd är > 25 cm i diameter, och lågor finns i de flesta nedbrytningsstadier. I området finns ett flertal rödlistade arter och signalarter knutna till skoglig kontinuitet. Spår av modernt skogsbruk saknas, men områdena har normalt vissa spår efter dimensionshuggningar.

- Även yngre, naturliga successioner med måttliga spår av mänsklig påverkan, exempelvis äldre bränd skog med tidigare brukningshistorik eller svagt påverkade lövbrännor eller lövbränneliknade miljöer kan klassas som V2 .

(V3): - Äldre naturligt förnygrade skogar med naturlig åldersstruktur och måttligt utbildad naturskogskaraktär. Skogen är självförnygrad, oftast skiktad, olikåldrig och med gruppställda träd. Äldre barr- eller lövträd (naturvärdesträd) förekommer sparsamt till allmänt, men spridda i området. Området har en sparsam till allmän förekomst av död ved. Enstaka lågor och stående döda träd är > 25 cm i diameter. Här finns enstaka rödlistade arter och signalarter knutna till skoglig kontinuitet.

- Även medelålders lövdominerade skogar i självgallringsfas men med tydligt bruten skoglig kontinuitet kan klassas som V3.

(U+): - Äldre, under lång tid ogallrade bestånd med viss begynnande naturskogskaraktär, de kan redan idag ha viss funktion som spridningskorridorer mellan eller från värdekärnor eller som buffertzoner för värdefulla våtmarker.

- Medelålders skog i anslutning till värdekärnor med > 30% lövträd och ett stort inslag av asp eller sälg.

- Brandpräglade marker angränsande mot likartade värdekärnor där det finns goda förutsättningar att realisera kontinuerliga naturvårdsbränningar.

(U-): - Ung till medelålders skog med > 30% lövträd och ett stort inslag av asp eller sälg.

- Yngre eller medelålders skogar med stora mängder död ved.

- Brandpräglade marker med goda förutsättningar att realisera kontinuerliga naturvårdsbränningar.

- Äldre, men relativt starkt kulturpåverkade skogar.

Sammanfattande beskrivning av området

Björnlandetområdets skogar består till stora delar av äldre brandpräglade tallskogar på blockrik moränmark. I svackor och nordsluttningar finns grandominerade områden med varierande lövinslag. Utmed bäckar och i dråg samt i anslutning till nordsluttande myrar finns även betydande områden med gransumpskog. Brandhistoriken inom området varierar och den sista större branden inträffade 1831 (Niklasson 2014, under tryckning).

Inom vissa delar ligger det senaste brandtillfället troligen minst 200 år tillbaka i tiden. Inom de avgränsade områdena har skogarna vanligen en beståndsålder på mellan 120 till 250 år. Några mindre fläckar med genuin urskog förekommer, oftast i de mest otillgängliga delarna. Huvuddelen av skogen har dock dimensionsavverkats minst en gång. I vissa bördigare sluttningar kring Häggsjön och Häggsjöbäcken samt även inom vissa talldominerade partier på främst Holmens markinnehav har omfattande virkesuttag förekommit ca 100 år tillbaka i tiden, varvid dessa områden i det närmaste bör ha varit kalavverkade. Under de senaste 50 - 70 åren har endast några mindre, avgränsade gallringsuttag skett inom områdena med äldre skog i området. Inom tre större områden i parkutökningen har omfattande trakthyggesbruk förekommit. Ett område om ca 70 ha norr om Angsjövägen inom Björnlandet östs naturreservat, ett annat område om ca 70 ha beläget mellan de bägge reservaten Svedjeberget och Björnlandet syd samt ett 90 ha stort område inklämt mellan Björnlandets nationalpark och de bägge naturskogsområdena på Rönlandet och Häggsjöberget.



Utsikt från Björnberget åt S över Angsjön.

OBJEKTSBESKRIVNINGAR

I denna del ges en översiktlig beskrivning av naturförhållanden och skogliga naturvärden inom de fyra olika delområdena som förslås ingå i Björnlandets utökade nationalpark. Dessutom ges kortfattade beståndsvisa beskrivningar av alla ingående skogliga avdelningar i områdena.

BJÖRNLANDET ÖST + ANDERSMARK

Totalareal: 410 ha

Varav befintligt naturreservat: 330 ha

Areal produktiv skogsmark: ca 370 ha

Värdekärna: 236 ha

Utvecklingsmark: 55 ha

Arronderingsmark: 88 ha

Substratmark: 8 ha

Myrmark: 23 ha

Vatten: < 1 ha

Markägare: Sveaskog & Holmen

1. Allmän beskrivning

Björnlandet öst utgörs av flera östsluttningar med varierande lutningsgrad mellan Björnlandets Nationalpark och Flärkåns dalgång. Den nordligaste delen av området utgörs av Björnbergsmassivets branta nordostsluttningar som innehåller flera markerade lodytor och mindre stup. De centrala delarna av området utgörs av småkuperade åsryggsystem mellan Angsjökullen och Flärkån. Längre söderut skär Angsjöbäckens ravin genom området. Ravinen är bitvis djup med dramatiska sluttningar. Söder om ravinen vidtar ett blockrikt moränlandskap med flera åsryggar och några branta nordostsluttningar med mindre lodytor. Flera blockfält finns insprängda i de övre delarna av sluttningarna. Ett flertal små våtmarker finns inom området. Dessa utgörs huvudsakligen av små starrbevuxna kärr med gles tallpåväxt.

Skogen inom det befintliga naturreservatet Björnlandet öst utgörs huvudsakligen av tallskogar och talldominerade barrblandskogar. Merparten utgörs av gamla, skiktade naturskogar som utsatts för dimensionsavverkningar i varierande omfattning. I de brantaste partierna saknas ofta avverkningsspår helt. I Björnbergets nordostsluttning växer gammal skiktad talldominerad skog med gott om brandspår och död ved. Här finns gott om 250 till 300 årig tall och enstaka träd är troligen uppemot 500 år gamla. Spår av äldre dimensionsavverkningar finns i större delen av sluttningen, men de är aldrig talrikt förekommande. Troligen har området endast berörts av en avverkning. I det nordligaste hörnet av sluttningen ökar påverkansgraden markant. Här finns dels ett område med grandominerad barrblandskog med enstaka tallöverståndare och inslag av en del äldre lövträd, dels

ett mindre område med enskiktad och nyligen genomgallrad tallskog. Öster om Angsjökullen finns ett större område med mer påverkade naturskogar på åsryggsmoräner. Uppe på åsryggarna växer skiktad och brandpräglad tallskog med upp till 250 år gamla överståndare. Det finns omfattande dimensionsavverkningsspår inom detta område och de äldsta tallarna saknas nästan helt. Trots detta är det relativt gott om död ved i området, både i form av stående och liggande torrtallar. I ravinerna mellan åsryggarna växer gramdominerade skogar som i ravinbottarna har karaktären av örtrika gransumpskogar. Många granar är rejält gamla och rikligt draperade i hänglavar och det är gott om död granved i ravinbottarna. Norr om Angsjöbäcken finns ett nästan 70 ha stort område som kalavverkats för ett 20-tal år sedan. Hygget är rätt kuperat och blockrikt, med många fuktiga sänkor. Terrängen påminner mycket om åsryggsmoränen norr om hygget. Hela området är föryngrat med tall, men i de fuktiga sänkorna finns omfattande lövuppslag. Enstaka gammeltallar och torrträd finns lämnade på hygget, liksom några öar med gammelskog av varierande storlek. I och i anslutning till Angsjöbäcksravinen finns ett område med gammal naturskogsartad barrblandskog. Detta område är mycket vackert med hänglavsbeklädda gammelgranar varvat med plattkroniga gammeltallar på många hundra år. Det är överlag gott om död ved av både tall och gran i området. I den sydligaste delen av området återfinns blockiga moränsluttningar med äldre tallskog som har rätt omfattande dimensionsavverkningsspår. Skogen är ofta tvåskiktad med en del 200 - 250 åriga tallar. Det är gott om brandspår i området, och även rätt gott om äldre död tallved. Ett mindre delområde intill rågången mot Holmenmarken i väster består av genomgallrad, knappt 100 årig tallskog med låga naturvärden. Närmast den skogsväg som utgör östgräns för områdets södra del ingår några mindre hygges- och ungskogspartier.



Blocksänka på Andersmarkskiftet Väster om naturreservatet Björnlandet öst.

På Holmenmarken SV om naturreservatet inom skiftet Andersmark 1:3 ansluter ett parti med en brant östsluttning. Här växer gammal och bitvis urskogsartad barrblandskog med en del riktigt gamla tallar och garnlavsbehängda granar, men det finns också inslag av grova gamla aspar och sälgar. Området är bitvis mycket blockrikt med gott om jätteblock och småbranter. Ytterligare åt söder vidtar ett större och mestadels rätt flackt område på Holmenmarken med en hel del äldre talldominerade restskogar som troligen aldrig varit kalhuggna, men idag består av 70 - 120 åriga naturligt förnygrade bestånd. Inom dessa finns vanligen enstaka kvarstående överståndare, en hel del brandstubbar samt fläckvis en del gammalt avverkningslump. Merparten av detta område är mycket blockrikt med bl a flera stora blockfält. Centralt i området finns ett dikat talkärr samt ett mindre område med omkring 20 årig tallungskog. I kanterna mot den dikade våtmarken finns även mindre delar med grandominerad sumpskog.

Artfynd (hotkategori enligt rödlista 2010 anges inom parentes): bårdlav, dvärgbägarlav (NT), garnlav (NT), kolflarnlav (NT), korallblylav, luddlav, lunglav (NT), läderlappslav (NT), skinnlav, stuplav, violettgrå tagellav (NT), vågig kolflarnlav (NT), björkeldticka, citronticka, dropptaggsvamp, gammelgransskål (NT), gränsticka (NT), nordtagging (NT), rosenticka (NT), rävticka, silkesporing, skrovlig taggsvamp (NT), stor aspticka (NT), talticka (NT), vaddporing (NT), vitplätt (NT), grov husmossa, kranshakmossa, källpraktmossa, skogshakmossa, vedtrappmossa (NT), korallrot, strutbräken, torta, reliktböck (NT), stekelböck (NT), större flatbagge (VU), järpe, sidensvans, spillkråka, större korsnäbb och tretåig hackspett (NT).

Bedömning

Björnlandet öst utgör ett större område med till största delen starkt naturskogsartade skogar, där huvuddelen utgörs av brandpräglade tallskogar. Stora delar av området består av liknade skogar som återfinns inom Björnlandets nationalpark. Genom att utöka nationalparken med detta område skyddas ytterligare 410 ha av i huvudsak värdefulla tallnaturskogar, samtidigt som nationalparken får en bättre och mer ändamålsenlig avgränsning.

2. Delområdesbeskrivningar

Delområde 1 (3,1 ha)

Restskog på torr blockig mark med gles, gruppställd 50 - 80 årig tall. Fläckvis inslag av lika gammal gran och en del björk. Enstaka äldre träd finns spritt i bestånden, de flesta av dem på ca 100 - 150 år, men här och var står det även någon brandljudsförsedd gammeltall på minst 200 år. Det finns gott om brandspår i form av kolade gamla stubbar i beståndet. Fläckvis finns det en del död tallved i form av naturstubbar och gamla lågor, där de flesta utgör gammalt avverkningslump.

Naturvärdesbedömning (U-)

Naturligt föryngrad yngre tallskog med sparsamt inslag av den trädgeneration som stått här innan senaste avverkningen. Tydlig brandprägel. Området lämpar sig väl för naturvårdsbränning och skulle via en sådan snabbt kunna utveckla höga naturvärden.

Delområde 2 (6,1 ha)

Mindre hyggen intill vägen, ca 10 - 15 år gamla och i huvudsak lämnade utan åtgärd. Idag beskogade av glesa fröspridda ungtallar och en hel del ung björk.

Naturvärdesbedömning (A)

Småhyggen med dålig föryngring. Kan på sikt utveckla värden, men dessa ligger idag långt fram i tiden.

Delområde 3 (28,0 ha)

Starkt kuperat landskap, i huvudsak NO-sluttningar med flera åsryggar med markerade svackor i mellan, många delar är storblockiga. Flera mindre lodytor finns. Skogen i huvudsak talldominerad och tydligt tvåskiktad, en ung och rätt tät generation på 50 till 100 år dominerar stora delar, i hela området finns ett äldre skikt med 170 till 250 årig tall där många har brandspår. Enstaka ännu äldre tallar förekommer. I svackorna och intill lodytorna finns ett stort graninslag med upp till 200 årig gran. Grandelarna är vanligen hänglavsrika. Gott om brandspår i form av kolade stubbar i hela området. Måttligt till allmänt med död ved, främst av tall. Naturstubbar och torrträd finns spridda i beståndet, och här och var finns större koncentrationer av lågor. Bitvis är det gott om äldre avverkningslump. Måttligt lövinslag av främst björk. Hela området är dimensionsavverkat.



Tallågor i östsluttningen i delområde 3.

Naturvärdesbedömning (V2)

Ett fint område med äldre naturskogsartad tallskog med tydliga brandspår. Äldre träd och död ved förekommer inom hela området. Mindre delar har vissa granvärden.

Delområde 4 (0,7 ha)

Topparti och rätt branta blockiga sluttningar med ca 100 - 120 årig luckig och gruppställd tallskog, enstaka överståndare på ca 200 år förekommer. Mestadels måttligt med död ved, en del gamla brandstubbar, lite nydöda torrträd och enstaka gamla lågor förekommer. Här och var finns en del lumpade talldelar. Gott om gamla avverkningsstubbar.

Naturvärdesbedömning (U+)

Äldre tallbestånd med vissa naturvärden. Bristen på överståndare och död ved gör att det inte räknas som värdekärna. Har god utvecklingspotential, speciellt vid naturvårdsbränning.

Delområde 5 (4,9 ha)

Mest relativt flacka sluttningar på torrare mark som bitvis är blockig. Skogen består av luckig, naturligt föryngrad tallskog på ca 70 till 100 år med få äldre träd och ont om död ved. Enstaka äldre träd, lumpade träddelar och brandstubbar förekommer

Naturvärdesbedömning (U-)

Yngre, oskött tallskog utan påtagliga naturvärden i dagsläget. Kan utveckla värden vid f.f.a. naturvårdsbränning.

Delområde 6 (5,8 ha)

Flackt, blockigt och bitvis sumpigt parti med inslag av flera stora blocksänkor. Skogen består av mixtur av klenstammig äldre oskött tallskog på ca 80 - 120 år och oskötta täta granskogar med björk och sälginslag i ungefär samma ålder. Fläckvis förekommer det en del klen död ved samt en del nydöda torrträd. Det är mycket ont om äldre träd och det finns gott om gamla avverkningstubbar.



Blockfält och myr med omgivande tallskog i delområde 6.

Naturvärdesbedömning (U+)

Varierande område med äldre, lågproduktiv och oskött tall, barrbland- och granskog. Blockfält och sumpdrag ger området viss vildmarkskaraktär. Dock ont om naturvårdeselement.

Delområde 7 (0,5 ha)

Nyupptaget hygge, föryngrat med tall.

Naturvärdesbedömning (A)

Inga naturvärden

Delområde 8 (17,6 ha)

Torra sluttningar i sydvästläge samt flack mark. Mestadels talldominerad skog, inslag av gran mot myrkanter och i svackor. Skogen är ca 80 - 100 år med mycket få äldre träd. Bitvis har skogen god luckighet och gruppställdhet, bitvis ger beståndet ett mycket utställt intryck. Troligen har delar gallrats för kanske 30 år sedan. En del brandstubbar förekommer, liksom några äldre tallågor och en del lumpad tall. De mesta av den döda veden finns i branta och blockiga partier.



Genomgallrad äldre tallskog i delområde 8.

Naturvärdesbedömning (U+)

Naturligt förnygrad tallskog med mycket få strukturella värden. Kan utveckla naturvärden på sikt, eller via naturvårdsbränning.

Delområde 9 (3,1 ha)

Topparti med brant och plockig terräng. Skogen består av en skiktad och gruppställd äldre tallskog. De flesta träden är relativt unga, ca 100 - 140 år, men en del äldre tallar på minst 200 år förekommer. Rätt gott om död tallved, både i form av kolade stubbar och gamla tallågor, där många utgör avverkningslump.

Naturvärdesbedömning (V2)

Tallnurskog med en del överståndare och en hel del död tallved. Klassad som nyckelbiotop av Holmen.

Delområde 10 (3,0 ha)

Mindre hygge med ca 10 årig tallungskog. En del kvarlämnade naturvärdeträd finns i området

Naturvärdesbedömning (A)

Mindre del som enbart ingår av arronderingsskäl

Delområde 11 (7,4 ha)

Sluttning med ca 120 årig barrblandskog. Skogen är rätt högre, grov och välsluten. Det är ont om död ved och äldre träd i beståndet. Intill myren öster om delområdet finns några äldre diken som går ut i ett större dike som skär rakt genom myren.

Naturvärdesbedömning (U+)

En större område med välsluten äldre barrblandskog men med få naturvärdeselement. Välslutenhet och produktivitet gör dock att värden bör kunna utvecklas på relativt kort tid.

Delområde 12 (3,8 ha)

Nygallrad ca 100 årig granskog utan påtagliga naturvärden.

Naturvärdesbedömning (U-)

Slutavverkningsmogen granskog som nyss genomgallrats. I dagsläget låga naturvärden, men på längre sikt bör området kunna utvecklas mot en grannaturskog.

Delområde 13 (11,4 ha)

Blockig och brant ostsluttning med inslag av blockfält i flacka partier. Skogen består av välskiktade äldre tall- och barrblandskogar. Ett yngre tallsikt på 70 - 120 år förekommer, liksom gott om överståndare på 150 - 200 år. Här och var står även enstaka äldre tallar på uppemot 300 år. Lövinslaget är måttligt och består mest av björk, men det finns även en del äldre asp och sälg insprängt i beståndet. Det är gott om brandspår i området, både som brandljud och i kolade stubbar. Överlag är det rätt gott om död ved i beståndet, både torrträd och lågor. De flesta lågorna utgörs av äldre, strakt nedmultnade tallstockar, där många utgörs av avverkningslump.

Naturvärdesbedömning (V2)

En fin värdekärna med höga tallnatureskogsvärden. Området är klassat som naturvärdeslokal av Holmen.

Delområde 14 (6,1 ha)

Brant och extremt block nordostsluttning samt ett relativt flackt och blockrikt parti som ansluter mot Björnlandets öst naturreservat. Skogen utgörs av talldominerad barrblandskog med stor ålders- och diameterspridning. Tallar på över 300 år förekommer liksom granar på 200 - 250 år. Fläckvis är det gott om både torrträd och lågor och i de grandominerade delarna är många träd rikt hänglavsbehängda.



Blockig barrurskog i delområde 14.

Naturvärdesbedömning (V1)

Området är blockigt och svårframkomligt och det saknas i stort sett spår av skogsbruk. Området är klassat som nyckelbiotop av Holmen.

Delområde 15 (1,1 ha)

Ca 15 år gammalt hygge på rätt frodig mark med örtuppslag. Rätt stort lövuppslag på hygget.

Naturvärdesbedömning (A)

Enbart mindre delar som ingår av arronderingsskäl.

Delområde 16 (5,2 ha)

Flackt nordostsluttning med nygallrad ca 80 årig gles och utställd tallskog. Naturvärdeselement som äldre träd och död ved saknas nästan helt.

Naturvärdesbedömning (U-)

Medelålders välskött tallskog som omges av finare bestånd. Utan åtgärder i det närmaste att betrakta som arronderingsmark, men kan m.h.a. naturvårdsbränning eller annan riktad skötsel utveckla värden relativt snabbt.

Delområde 17 (19,4 ha)

Främst NO-sluttningar kring Angsjöbäcken, som bitvis skär ner djupt i landskapet. Delar är branta och blockrika. Det finns gott om småsvackor och sumpiga partier, men merparten av området är rätt torrt. Skogen består av gamla fina barrnatturskogar. Torrare delar domineras av tall, medan det är gott om gammal

lavbehängd gran i svackor, fuktdrag och utmed bäcken. Det finns gott om 200 årig gran och 200 - 400 årig tall i området. Tillgången på död ved varierar, men är bitvis riklig i de grandominerade delarna. I talldelarna är det något mindre med lågor och torrträd, och här finns även en del gamla avverkningsspår i form av stubbar och lump. Brandspår förekommer spritt i de talldominerade delarna.

Naturvärdesbedömning (V2)

Ett mycket fint område med naturskogsartade tall- barrbland- och granskogar. Gott om mycket gamla träd och mestadels även gott om död ved. Höga värden både utifrån tall och gran.

Delområde 18 (9,1 ha)

Fuktig område med grandominerad naturskog intill Angsjöbäcken samt i sidoraviner till bäcken. Gott om gamla granar på uppemot 300 år, ofta med toppbrott, samt gott om död ved i olika nedbrytningsstadier. Stora delar är hänglavsrika.

Naturvärdesbedömning (V1)

Grandominerad skog i raviner och intill bäck som i stort verkar sakna spår av skogsbruk.

Delområde 19 (21,3 ha)

Ca 20 år gammalt hygge som tillsammans med delområde 20 och 21 bildar ett 70 ha sammanhängande område med ungskog. Området är kuperat och bitvis blockigt med många små sänkor. Delområde 19 utgörs av en relativt tät och homogen tallföryngring på blockfattig morän. En del torrträd och äldre naturvärdestallar finns inom delområdet.

Naturvärdesbedömning (A)

Ett stort hygge med ung tallskog som kräver omfattande restaureringsåtgärder i form av bränning eller motsvarande för att återföras mot ett naturskogstillstånd.

Delområde 20 (31,3 ha)

Dessa delområden utgörs av glesa föryngringar av tall på blockrik mark. Här och där finns en del lövinslag av främst björk. En del torrträd och äldre naturvärdestallar finns spritt i området.

Naturvärdesbedömning (A)

Flera delområden med dåligt föryngrad gles och luckig tallungskog på blockrik och stenbunden mark. Lägre skötselbehov än i delområde 19 men även här bör omfattande restaureringsåtgärder genomföras.

Delområde 21 (13,9 ha)

Delområdet utgörs av två fuktigare svackor med betydande inslag av självföryngrad löv och gran inom det 70 ha stora hygget. I huvudsak utgörs lövuppslaget av glasbjörk och gråal.

Naturvärdesbedömning (A)

Den del av hygget som ändå har bäst utvecklingspotential tack vara större lövinslag. Eventuellt bör stängsling och lövfrämjande röjning övervägas, i övrigt bör även detta delområde skötas via brand.

Delområde 22 (8,0 ha)

Mindre partier som lämnats på, och i direkt anslutning till det sammanlagt 70 ha stora hygget som utgörs av delområdena 19-21. Dungarna består av äldre, naturskogsartade tall och barrblandskogar med upp till 200 - 250 åriga träd.

Naturvärdesbedömning (V2)

Små isolerade värdekärnor ute på hygget.

Delområde 23 (52,0 ha)

Kuperat område med många skarpt markerade åsryggar omgivna av djupt nedskurna raviner med myr- eller sumpskogsvegetation i botten. I ravinerna växer grandominerade, äldre skogar 150 - 200 år där många träd är klena och senvuxna. Granarna är ofta helt draperade i garnlav. Det är överlag gott om död ved nere i ravinernas botten. Det finns granlågor i olika dimensioner och nedbrytningsklasser. Här och var finns ett visst lövinslag av björk och sälg. Delar av ravinerna har högrötsinslag i botten. Uppe på åsarna växer en äldre skiktad tallskog med gott om 180 - 200 åriga träd, men även en del luckor med yngre träd förekommer. I huvuddelen av området finns ett allmänt inslag av ca 250 åriga överståndare, här och var även enstaka ännu äldre träd. Överlag är det gott om död ved i tallbeståndet, en klar majoritet av den utgörs dock av gammalt avverkningslump. Det är allmänt med både torrträd och brandstubbar i hela beståndet.

Naturvärdesbedömning (V2)

Området består av starkt naturskogsartade bestånd av både tall och gran, som trots omfattande dimensionsavverkningsspår ändå hyser höga naturvärden.

Delområde 24 (68,3 ha)

Nord- och ostvänt bergsområde med gott om branta partier och även flera kraftiga stup. Inom området finns även flackare delar. Huvuddelen av området verkar täckas av tall- och barrblandskogar med gott om gamla överståndare och död ved. I de brantaste delarna har troligen inget skogsbruk förekommit. Området är endast översiktligt besökt, och då i dess utkanter. Enligt Sveaskogs beståndsindelning 5-6 olika bestånd, troligen mestadels uppdelade på grund av skillnader i produktivitet och terrängförhållanden.



Moränkullar med insprängda myrar i delområde 23.

Naturvärdesbedömning (V1)

Merparten av området hyser troligen urskogsartade tall- och barrblandskogar liknade kärnorna inom nationalparken. Mindre delar kan eventuellt vara mer påverkade.

Delområde 25 (10,1 ha)

Flackt topparti med tydligt yngre tallskog på ca 150 år med relativt få överståndare och gott om äldre avverkningsstubbar.

Naturvärdesbedömning (V3)

Ett mer påverkat tallskogsbestånd som ändå hyser en hel del naturvärden i form av drygt 150 åriga tallar samt en del äldre död tallved.

Delområde 26 (11,8 ha)

Brant nordostsluttning med skiktad tall- och barrblandskog på ca 120 - 150 år med rätt gott om brandljudsårsedda tallöverståndare på ca 200 - 250 år. Äldre avverkningsstubbar förekommer frekvent i området och det är relativt glest mellan de mer högkvalitativa tallågora. En del färskare död ved och gammalt avverkningslump förekommer dock.

Naturvärdesbedömning (V2)

Brant sluttning med äldre tallnaturskog med graninväxning. Främsta värdena består av brandljudsårsedda överståndare och en del äldre död ved.

Delområde 27 (5,3 ha)

30-40 årig, gles tallskog uppkommen efter avverkning. Troligen naturligt föryngrad med fröträd som dock avvecklats från området.

Naturvärdesbedömning (A)

Låga naturvärden i dagsläget, men på sikt och med aktiv skötsel bör området kunna restaureras.

Delområde 28 (5,7 ha)

Väsluten och oskött äldre barrblandskog i mestadels brant terräng. Huvuddelen av beståndet är rätt ungt, kanske ca 100 år, men det är rätt gott om äldre träd av både gran och tall. Framförallt finns ett större inslag av 200 - 250 åriga tallar där många har brandljud. Lövinslaget är bitvis rätt stort och består mest av björk, men även äldre aspar och sälgar förekommer. Enstaka torrträd finns, men det är överlag ont om död ved. Det finns gott om gamla avverkningsspår i beståndet.

Naturvärdesbedömning (V3)

Brant område med väsluten äldre barrblandskog som har vissa värden kopplade till tallöverståndare, lite äldre granar samt lövinslag.

Delområde 29 (6,3 ha)

En nyligen genomgallrad 100 - 120 årig, rätt klen tallskog. Det finns enstaka torrträd i beståndet, men i övrigt är det ont om naturvärden.

Naturvärdesbedömning (U-)

Svag tallmark som påverkats i sentida gallring. Kan, ffa via bränning, tänkas utveckla vissa värden med tiden.

Delområde 30 (3,0 ha)

Gles, lågproduktiv barrblandskog som utsatts för hård plockhuggning för ca 100 år tillbaka i tiden. Mot öster ökar tallinslaget och slutenheten. Det är gott om 200 - 250 åriga träd, som ofta är beståndsbildande. En del torrträd finns inom beståndet, men överlag är det ont om död ved.

Naturvärdesbedömning (V2)

Äldre lågproduktiv skog med gott om gamla granar och tallar.

Delområde 31 (1,0 ha)

Del av ett större hygge som är ca 20 år gammalt. Området är planterat med gran och det finns överlag ett rätt stort lövuppslag i området.

Naturvärdesbedömning (A)

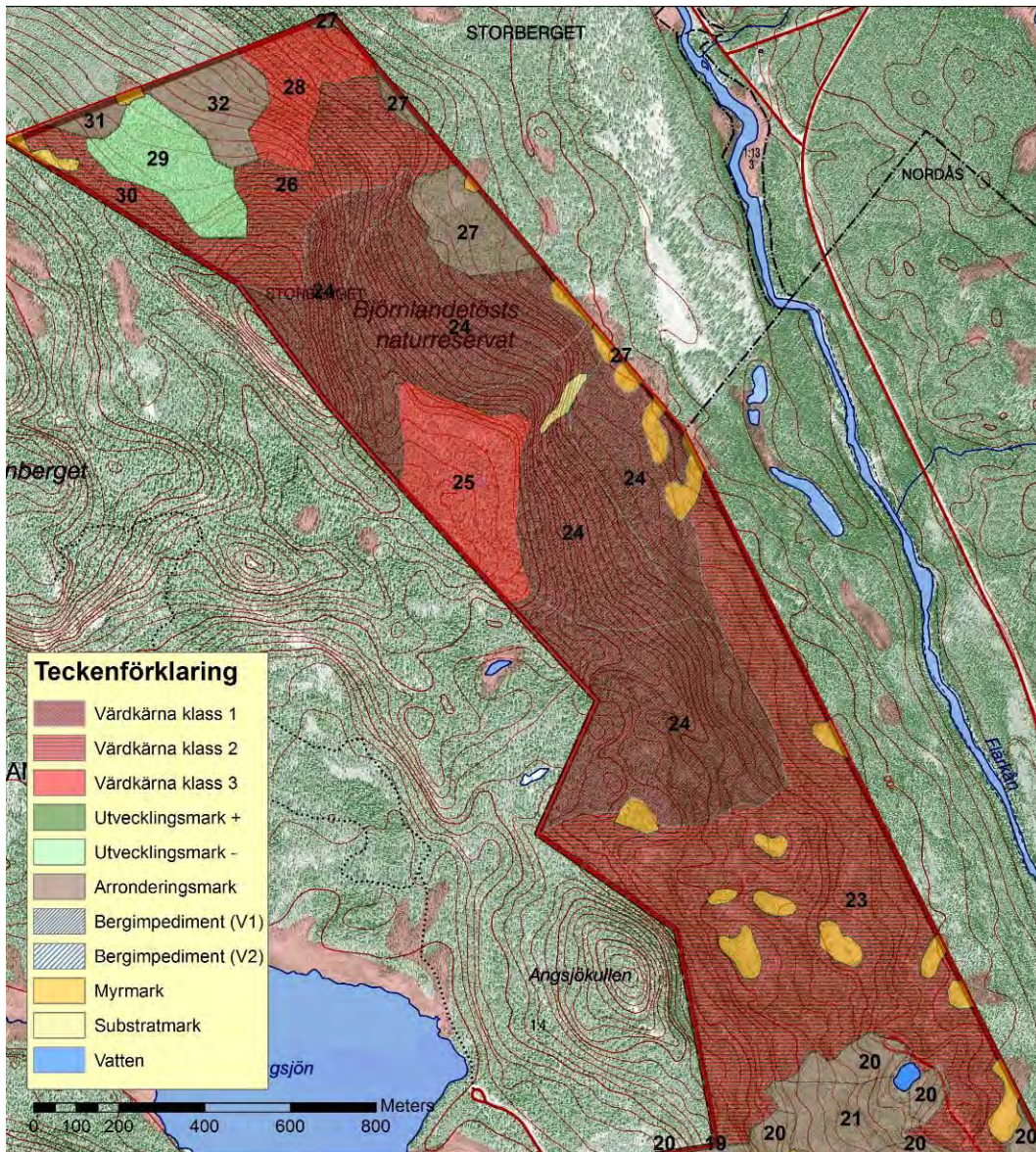
Hygge utan naturvärden.

Delområde 32 (4,5 ha)

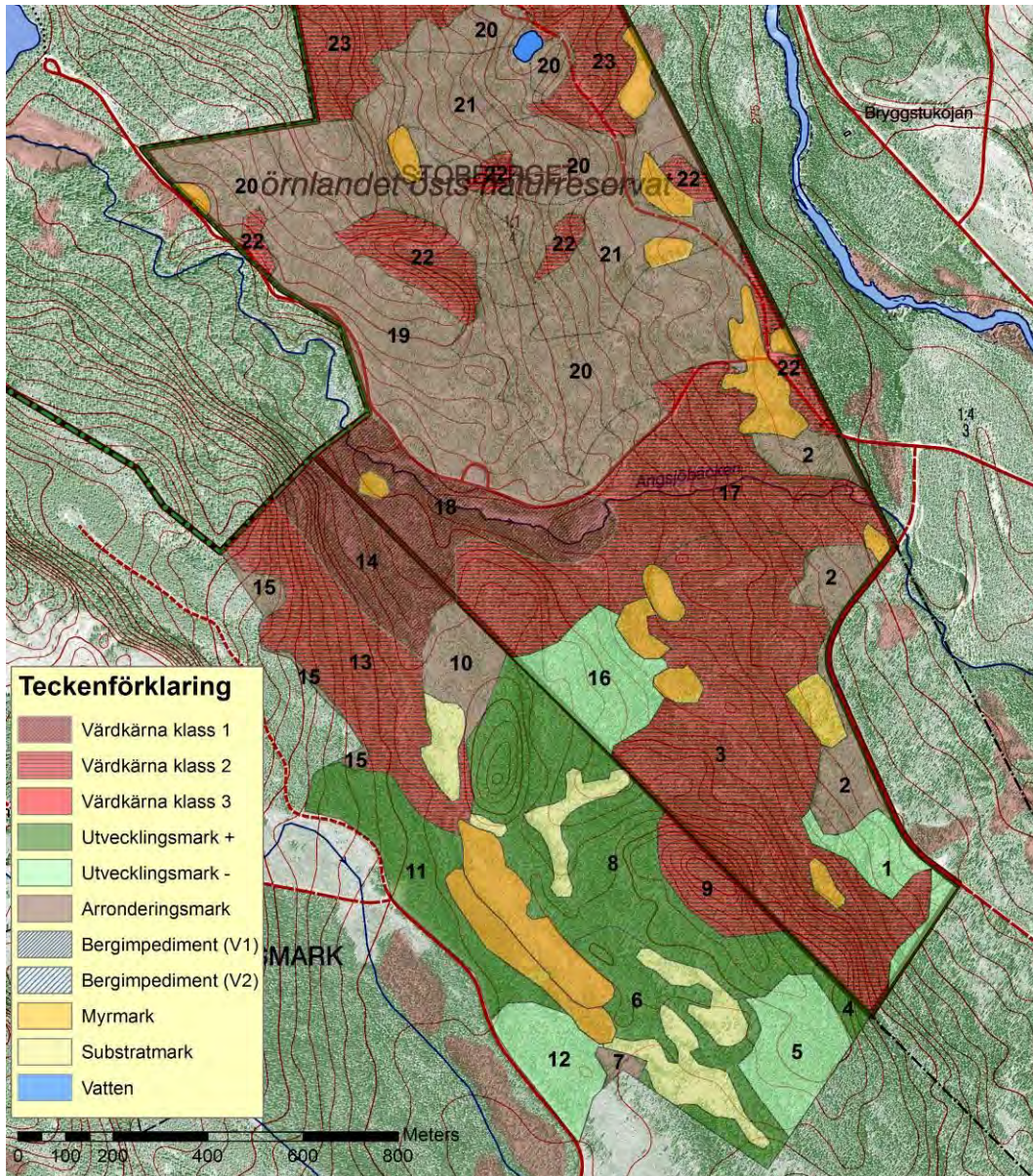
Del av ett hygge som är ca 15 år gammalt. Uppgifter om planterat trädslag saknas.

Naturvärdesbedömning (A)

Hygge utan naturvärden.



Karta över delområdesindelning i norra delen av Björnlandet östs naturreservat.



Karta över delområdesindelning i södra delen av Björnlandet östs naturreservat samt angränsande område på Holmen skogs mark inom den planerade nationalparksutökningen.

HÄGGSJÖBERGET-SKALLBERGET

Totalareal: 169 ha
Varav befintligt naturreservat: 0 ha
Areal produktiv skogsmark: ca 150 ha
Värdekärna: 57 ha
Utvecklingsmark: 61 ha
Arronderingsmark: 38 ha
Substratmark: < 1 ha
Myrmark: 13 ha
Vatten: 0 ha
Markägare: Sveaskog & Holmen

1. Allmän beskrivning

Häggsjöberget-Skallberget ligger ca 25 km VSV Fredrika i Åsele kommun. Objektet gränsar mot Björnlandets Nationalpark och utgörs av Häggsjöbergets topparti och branta sydsluttning samt övre delen av Skallbergets västsluttning och topparti. Området har en dramatisk topografi med branta nordsluttningar på Skallberget och dito sydsluttningar på Häggsjöberget. I den västra delen av Häggsjöbergets sydsluttning finns ett ca 50 meter högt klippstup med rakt sydlig exponering. Ett par mindre myrar ingår inom objektet. Dels ett topogent, rätt blött kärr som ligger mellan Skallbergets och Häggsjöbergets toppar, samt ett fattigt, soligent kärr nära Skallbergets topp. I sluttningen mellan Häggsjöberget och Råtjärnsmyren ingår även några mindre trädklädda kärr och myrdrag.

Skogen inom objektet består huvudsakligen av två vitt skilda skogstyper, granskog av höglägestyp och brandpräglad tallskog. På Skallberget växer lågvuxen och björkrik höglägeskog som är kraftigt påverkade av klimat och snöförhållanden. Granen utgör dominerande trädslag, de flesta granarna är ca 80 - 150 år och toppbrott är snarare regel än undantag. Enstaka granar på 200 år eller äldre förekommer, främst i myrkanter. I hela beståndet finns ett betydande tallinslag, dels av grova men lågvuxna tallar på 200 - 250 år, dels av yngre, ofta spärrgreniga exemplar på 80 - 150 år. Tillgången på död ved är överlag måttlig, stora delar utgörs av klenare granlågor, delar av toppbrott, en del torrträd samt murknande björkstammar. Hänglavstillgången är god, med framförallt gott om Bryoria-arter. På Skallbergets sydsluttning, söder om nationalparksgränsen, återfinns ett mindre område med grov och fullskiktad grannaturskog på 100 - 200 år. Här finns inslag av enstaka ännu äldre granar samt enstaka tallar på 250 till 300 år. I hela beståndet finns det gott om granlågor i olika dimensioner och nedbrytningsklasser. Övriga delar av sydsluttningen ansluter till skogarna på Häggsjöbergets sydsluttning och består antingen av rena tallbestånd eller lövrika barrblandskogar. På toppen av Häggsjöberget, kring dess brant samt på de blockrika markerna nedanför branten växer en högklassig, urskogsartad tallskog

på stenbunden och blockig mark. På toppen är skogen gles, lågvuxen och impedimentsartad, medan den nedanför sydbranten är både högre och grov. Huvuddelen av tallarna är på ca 150 till 200 år, men det finns gott om både äldre och yngre träd. Bland annat är det rätt allmänt med 250 till 300 år gamla tallar. Enstaka tallar är troligen en bra bit över 500 år gamla. Det är även gott om död ved i beståndet, med både en hel del torrträd samt lågor i olika dimensioner och nedbrytningsklasser. Vissa av dem utgörs av avverkningslump. I de mindre branta och blockiga delarna av sluttningen förekommer mer påverkade tallskogar som oftast utgörs av 100 - 150 åriga, svagt skiktade bestånd med en del grova och spärrgreniga tallar, enstaka överståndare samt ett varierande lövinslag av björk, asp och sälg. Här och var finns brantare partier, eller delar med gott om stora block där det finns ett större inslag av 200 - 250 åriga överståndare med brandljud samt lite mer död ved. I de övre delarna av sluttningen ökar både löv- och graninslaget. Här är skogen mycket tätvuxen och oskött. Fläckvis är det gott om äldre sälgar och aspkloner med grov asp. Ett sumpdråg med grovvuxen, drygt 100 årig örtgranskog med gott om stående och liggande död ved finns i sydsluttningens centrala del. I hela den södra delen av objektet finns mycket tydliga brandspår. Det är gott om gammal kolad död ved och flertalet äldre tallar har märken efter en eller flera bränder. I merparten av objektet finns spår av äldre tiders skogsbruk, endast i de brantaste och mest otillgängliga delarna saknas avverkningsspåren helt. De nedre delarna av sydsluttningen verkar även vara genomgallrade för ca 20 - 30 år sedan.



Häggsjöbergets mäktiga sydbrant.

Inklämt mellan skogarna på Häggsjöberget, nuvarande nationalpark samt de högklassiga naturskogarna i Rönmlandet finns ett större område med 40-60 årig

kulturskog i ett småbrutet och bitvis blockrikt sydsluttande moränlandskap. I vältränerade och blockfattiga delar utgörs skogen här av en mycket stamtätt tallkultur som i stort saknar inslag av andra trädslag. I blockiga och stenbundna partier öppnar skogen upp sig en gles och luckig ungtallskog och i de fuktiga partierna finns ett betydande inslag av yngre löv. Särskilt in till kanten mot Råtjärnsmyran utgörs ungtallskogen bitvis av nästan rena björkbestånd. Sälg och gråal förekommer spritt i området och fläckvis förekommer även aspkloner intill fuktsvackor och utströmningsområden.

Artfynd (hotkategori enligt rödlista 2010 anges inom parentes): bårdlav, dvärgbägarlav (NT), garnlav (NT), liten spiklav, lunglav (NT), skrovellav (NT), vedskivlav, violettgrå tagellav (NT), doftskinn (NT), fläckporing (VU), gammelgransskål (NT), gränsticka (NT), ormbär, torta, ögonpyrola, reliktböck (NT), järpe, orre, tjäder, tofsmes och tretåig hackspett (NT).

Bedömning

Häggsjöberget-Skallberget utgör ett heterogent område som har höga naturvärden knutna till både äldre brandpräglade tallskogar och lövrika höghöjdsskogar med låg påverkansgrad från skogsbruk. Området gränsar i öster och norr mot Björnlandets nationalpark och utgör därför en naturlig utökning av ett redan skyddat område. Skallberget har visserligen höga värden, men skogarna inom den delen av objektet är lågproduktiva och utgörs nästan uteslutande av sådan skog som finns väl representerad i skyddade områden. Skogarna på Häggsjöbergets sydsluttning är naturvårdsbiologiskt betydligt intressantare. Här finns ett större sammanhängande område med tydligt brandpräglad tallskog. Sydexponeringen gör att skogen bitvis är både högvuxen och solexponerad. De brantaste delarna utgörs av genuin tallurskog med mycket höga naturvärden. Området mellan Häggsjöbergsbranten och Råtjärnsmyran är tydligt påverkade av huggningar, och stora delar utgörs av yngre kulturskogar som i dagsläget saknar högre naturvärden. Med hjälp av aktiv skötsel skulle man dock kunna återskapa tallnaturvärdena även i dessa bestånd. Genom att inkludera dessa bestånd i den utökade parken knyts de biologiskt värdefulla skogarna på Häggsjöberget och Rönlandet samman och parken får en mer ändamålsenlig avgränsning.

2. Delområdesbeskrivningar

Delområde 33 (0,8 ha)

Brant nordsluttning med mkt gles ca 50 årig granskog med stort björkinslag. Området utgörs av en misslyckad föryngring efter avverkning.

Naturvärdesbedömning (U-)

Misslyckad granföryngring i brant nordsluttning som med tiden kommer återfå ett naturskogsliknade tillstånd.

Delområde 34 (22,1 ha)

Lågvuxen höghöjdsskog på Skallbergets toppparti. Huvudsakligen grandominerad skog som är gles, luckig och olikåldrig, träd på ca 80 - 150 år dominerar. Tydlig klimatpåverkan med gott om toppbrott. Inslag av äldre granar på ca 200 år förekommer, liksom en del tall. Dels finn en del yngre, ofta spärrgrenig tall på 80 - 150 år, dels en del gamla överståndare på 200 - 250 år. Lövinslaget är stort och består nästan uteslutande av bukettbjörkar av höglägestyp. Det är gott om hänglavar i hela beståndet, särskilt manlav. Tillgången på död ved är mestadels rätt måttlig. Det mesta som finns är klen, exempelvis toppbrottsdelar, samt en del död björkved. Bitvis är det mer allmänt med döda stående torrgranar. Äldre avverkningsstubbar förekommer frekvent inom området.

Naturvärdesbedömning (V2)

Topparti med lågproduktiv och gles höglägeskog som är påverkad av äldre tiders huggningar, men där inga ingrepp skett i modern tid. Trots relativt liten påverkan saknas de högsta värdena som exempelvis grov död ved nästan helt. Ett likvärdigt bestånd finns på andra sidan nationalparksgränsen.

Delområde 35 (2,2 ha)

Nyupptaget jättehögge med enstaka kvarlämnade naturvärdestallar och grova aspar.

Naturvärdesbedömning (A)

Två sjungande ortolansparvar noterades på hygget. Annars inga särskilda naturvärden. Endast mindre delar inom avgränsningen av arronderingsskäl.

Delområde 36 (1,9 ha)

Sydsluttning med rätt grov och gammal, i stort sett fullskiktad granskog på ca 100 - 200 år med enstaka äldre granar och ett inslag av 250 till 300 åriga tallar. Lövinslaget är måttligt. Rik hänglavspåväxt på granarna med bl a mycket garnlav. Död ved förekommer allmänt, främst liggande gran men även en hel del torrträd. Granlågorna förekommer i alla nedbrytningsgrader och storlek, om än med någon övervikt åt klenare lågor. Enstaka gamla avverkningsstubbar finns.

Naturvärdesbedömning (V2)

Mindre område med fullskiktad grannaturskog med gott om död ved.

Delområde 37 (4,2 ha)

Ett brant, sydexponerat område med välsluten 130 - 150 årig barrblandskog med stort lövinslag av främst asp, men även en del björk och sälg. En del färskare klen död ved av både löv- och barrträd finns, samt enstaka gamla lågor av främst tall. Här och var finns även någon enstaka tallöverståndare på 200 - 300 år. Brandspår förekommer rätt omfattande i form av kolade stubbar. Det är även gott om gamla avverkningsstubbar, medan färska spår verkar saknas helt.

Naturvärdesbedömning (V3)

En brant sluttning med oskött äldre barrblandskog som har naturvärden knutna till ett stort lövinslag av främst grövre asp samt längre tids frånvaro av skogliga ingrepp.

Delområde 38 (12,3 ha)

Sydexponerad sluttning med bitvis blockigt och brant mark. Skogen består av svagt skiktad tallskog på 100 - 150 år med gott om spärrgreniga tallar. Skogen ger överlag ett rätt parkartat intryck med mycket lite död ved och liten gruppställdhet bland träden. Enstaka brandljuds försedda tallöverståndare på ca 200 år förekommer. Bitvis finns ett omfattande underskikt av yngre gran. Här och var finns även inslag av lövträd som björk, asp och sälg. Det är gott om äldre avverkningsstubbar i beståndet, men inga färskare ingrepp noterades.

Naturvärdesbedömning (U+)

Äldre talldominerade skogar med rätt låga naturvärden i dagsläget, men god utvecklingspotential.

Delområde 39 (0,8 ha)

Skarpt nedskuret, blockigt och ravinliknade område utmed mindre skogsback. I ravinen växer en grov och högre granskog på ca 120 - 150 år med inslag av enstaka äldre granar. Lövinslaget är allmänt och består av ofta grov björk och en del gammal sälg. Det finns gott om död ved i området, främst lågor av olika typer. Många granlågor är grova, och det är gott om rötangripen gran. Fältskiktet har inslag av låg- och högrörter. Det finns gott om gamla avverkningsstubbar i området.

Naturvärdesbedömning (V2)

Mindre ravin med lövrik, fuktig och högproduktiv bäckgranskog med gott om död ved. Området har troligen bruten kontinuitet, men boniteten gör att naturvärdena har återhämtats snabbt.



Grannaturskog i blockig ravin i delområde 39.

Delområde 40 (10,0 ha)

Delar av Häggsjöbergets topp, det branta området kring stupet samt några åsar kring de blockrika rasbranterna nedanför stupet. Här växer en nästan helt opåverkad, urskogsartad tallskog med stor spridning i ålder och diameter. På toppen är skogen hållmarksbunden och av impedimentstyp. I sydsluttningen är skogen ofta gles, men bitvis högre och rätt grov. De flesta tallarna är på mellan 150 - 200 år, men det finns gott om både yngre och äldre träd. Överlag finns det allmänt med brandljuds-försedda överståndare på 200 - 300 år, och fläckvis går det att hitta ännu äldre träd. De äldsta tallarna är troligen över 500 år gamla. Det är ofta allmänt med död tallved i området, en del i form av torrträd, men det mesta som liggande död ved. Lågorna förekommer i alla nedbrytningsklasser och förvånansvärt många av dem är grova, även i de lågproduktiva delarna. Det är gott om brandspår i hela området. Upp till tre brandljud noterades i levande tallar och det är mycket gott om kolade stubbar och rotvältor. I de mer lättillgängliga delarna finns en del gamla dimensionsavverkningsspår.

Naturvärdesbedömning (V1)

Ett mycket fint område med urskogsartad tallskog som hyser alla naturvärden man kan önska sig. Merparten av området utgörs av antingen tekniska eller skogliga impediment.



Gammal tall med spår av flera bränder i delområde 40.

Delområde 41 (6,1 ha)

Norra delen av Häggsjöbergets topp samt delar av bergets västsluttning. Området utgörs av ett mycket blockrikt, brant och kargt bergsområde som täcks av sönderhuggen och gles äldre barrblandskog på 120 - 150 år med enstaka äldre träd. Lövinslaget är stort och består av både klen bukettbjörk och en del grövre sälg. Överlag måttligt med död ved, en del avverkningslump finns dock.

Naturvärdesbedömning (V3)

Lågproduktiv restskog med måttliga naturvärden. Gammelsälgarna ökar värdet.

Delområde 42 (1,0 ha)

Nyupptaget hygge i brant västsluttning Bitvis örtrik, frodig mark.

Naturvärdesbedömning (A)

Enbart smal remsa med i avgränsningen av arronderingsskäl.



Äldre talldominerad skog i delområde 43.

Delområde 43 (3,8 ha)

Talldominerat bestånd i sydsluttning, bitvis blockigt och inslag av gran. Skogen är ca 120 - 140 år med ett sparsamt inslag av 150 - 200 årig tallar som ofta har ett brandljud. Nästan ingen död ved i beståndet. Det är gott om äldre avverkningsspår och delar verkar även ha gallrats för 20 - 30 år sedan.

Naturvärdesbedömning (U+)

Rätt ordinär äldre tallskog med inslag av enstaka äldre träd.

Delområde 44 (2,1 ha)

Ca 100 årig, frodvuxen granskog intill skogsback med högrötsvegetation. Skogen är oskött och en omfattande självgallring förekommer. Det är allmänt med färsk död granved, både liggande och stående. Mycket gott om gamla avverkningssstubbar. Där marken planar ut övergår området i en lövrik gransumpskog på ca 120 - 150 år med en del klen död ved.

Naturvärdesbedömning (V3)

Mindre område med frodig oskött granskog som självgallrat en del på senare år.

Delområde 45 (6,8 ha)

Två åsryggar med gallrad 120 - 150 årig tallskog med ett glest men spritt inslag av ca 200 åriga brandljudsförsedda tallar. Det är även rätt kott om kolade brandstubbar. I vissa blockrika delar står det mer allmänt med överståndare. Överlag är det mycket ont om död ved.



Tvåskiktad äldre tallskog i delområde 45.

Naturvärdesbedömning (V3)

Det påtagliga inslaget av överståndare lyfter beståndet till en svag värdekärna trots sentida påverkan.

Delområde 46 (1,8 ha)

Blockigt parti med ogallrad tallskog som annars påminner om delområde 57. Här är det gott om 150 - 200 år gamla tallar och enstaka 250 åringar förekommer också. Mestadels ont om död ved, men en del lump, brandstubbar och torrträd förekommer.

Naturvärdesbedömning (V2)

Skiktad, naturskogsartad tallskog med en del överståndare och brandspår.

Delområde 47 (2,5 ha)

Sydsluttning med enskiktad ca 140 årig tallskog nästan helt utan äldre träd eller död ved. En del tallar är spärrgreniga. Gott om äldre avverkningsspår.

Naturvärdesbedömning (U+)

Ett äldre bestånd med svaga naturvärden men god utvecklingspotential.

Delområde 48 (3,2 ha)

Brant parti med ca 80 - 120 årig, tätvuxen och lövrik barrblandskog. Det är gott om björk och även en del medelålders asp förekommer. Självgallringen har startat och en del färsk klen död ved förekommer. Gott om gamla avverkningsstubbar.

Naturvärdesbedömning (U+)

Ett rätt ungt, lövrikt bestånd med god utvecklingspotential.

Delområde 49 (29,5 ha)

Välldränerade och blockfattiga moränryggar i sydsluttande område mellan Häggsjöberget och Råtjärnsmyran med stamtät ca 40 årig tallskog. Området är mycket ensartat och utgörs i stort sett helt av likåldrig tallskog.



40-årig tallungskog i delområde 49.

Naturvärdesbedömning (A)

Ett ungt likåldrigt och stamtätt tallskogsbestånd som utan åtgärder knappast kan komma att utvecklas åt ett naturskogsliknade tillstånd inom överskådlig framtid. För att på sikt kunna återgå till ett naturskogsliknade tillstånd behöver omfattande restaureringsåtgärder genomföras i området. Den primära åtgärden bör vara naturvårdsbränning, men för att denna ska vara möjlig att genomföra behöver beståndet först glesas ut för att öka solinstrålningen och minska risken för toppbrand.

Delområde 50 (6,0 ha)

Ca 60 årig stamtät och välsluten tallkultur utan påtagliga inslag av andra trädslag. Beståndet fortsätter inne i nationalparken.

Naturvärdesbedömning (A)

Äldre skog än delområde 49 men likvärdig ur naturvårdssynpunkt och med samma behov av restaurering

Delområde 51 (38,4 ha)

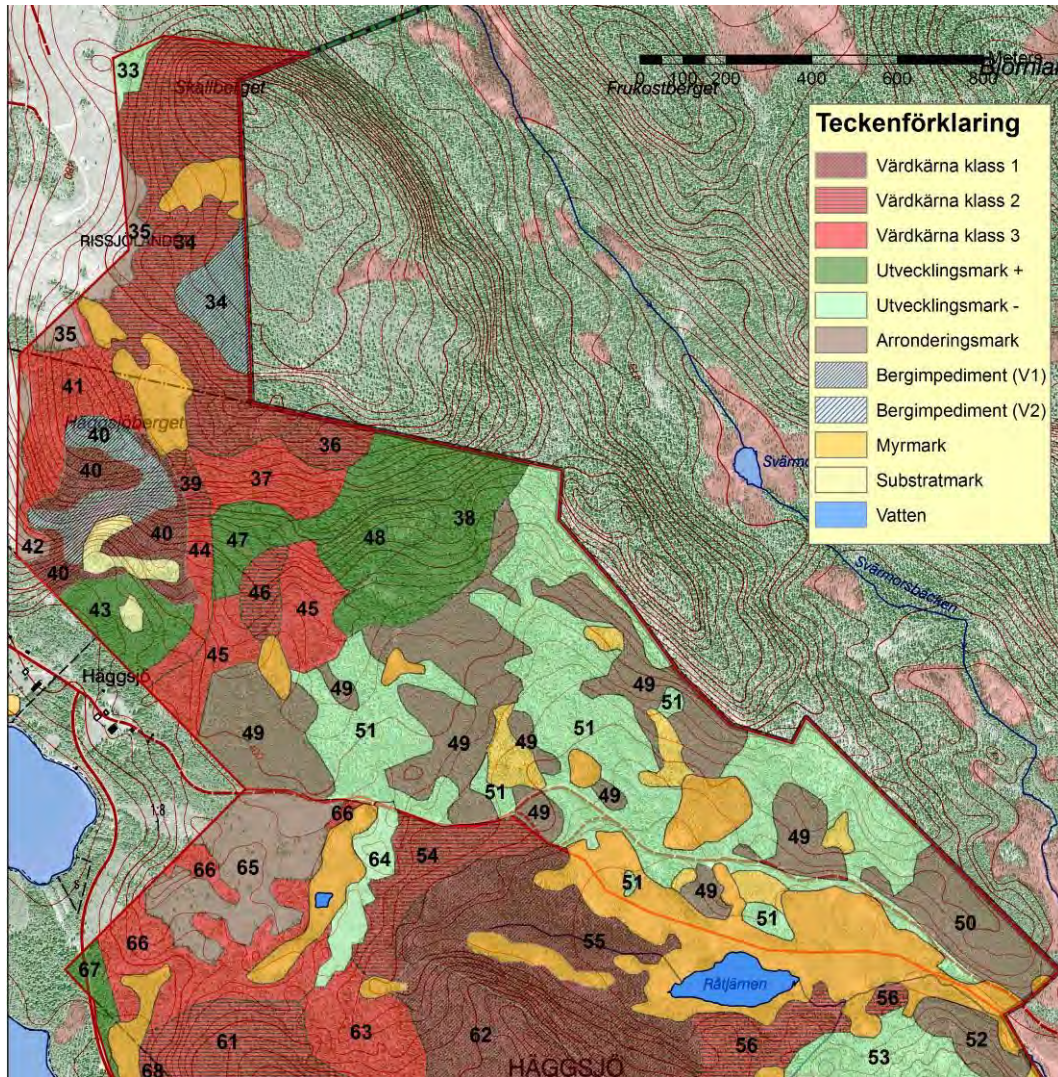
Blockmark, myrkanter, surdråg och fuktsvackor i sydsluttningen mellan Häggsjöberget och Råtjärnmyran. Området har samma historik som delområde 49 men markförhållanden har medfört att tallföryngringen till stor del misslyckats och skapat ett luckigt och heterogent bestånd med stort inslag av lövträd. Björk dominerar stort bland lövträden och särskilt i kanten mot Råtjärnsmyran utgörs skogen av nästan rena björkbestånd. Sälg och gråal förekommer spritt i fuktigare delar och här och där finns även aspkloner.



Lövrik ungskog i delområde 51.

Naturvärdesbedömning (U-)

Ca 40 årig tallplantering med stort lövinslag i fuktiga delar och gles, luckig struktur i blockrika delar. Det stora lövinslaget för att området på sikt kan förväntas utveckla höga lövnaturvärden. Området bör naturvårdsbrännas för att ytterligare öka dess naturvärden.



Karta över delområdesindelning inom Skallberget-Häggsjöberget.

RÖNNLANDET-SVEDJEBERGET

Totalareal: 454 ha
Varav befintligt naturreservat: 239 ha
Areal produktiv skogsmark: ca 400 ha
Värdekärna: 283 ha
Utvecklingsmark: 88 ha
Arronderingsmark: 31 ha
Substratmark: < 1 ha
Myrmark: 50 ha
Vatten: 3 ha
Markägare: Sveaskog, Holmen & enskilda

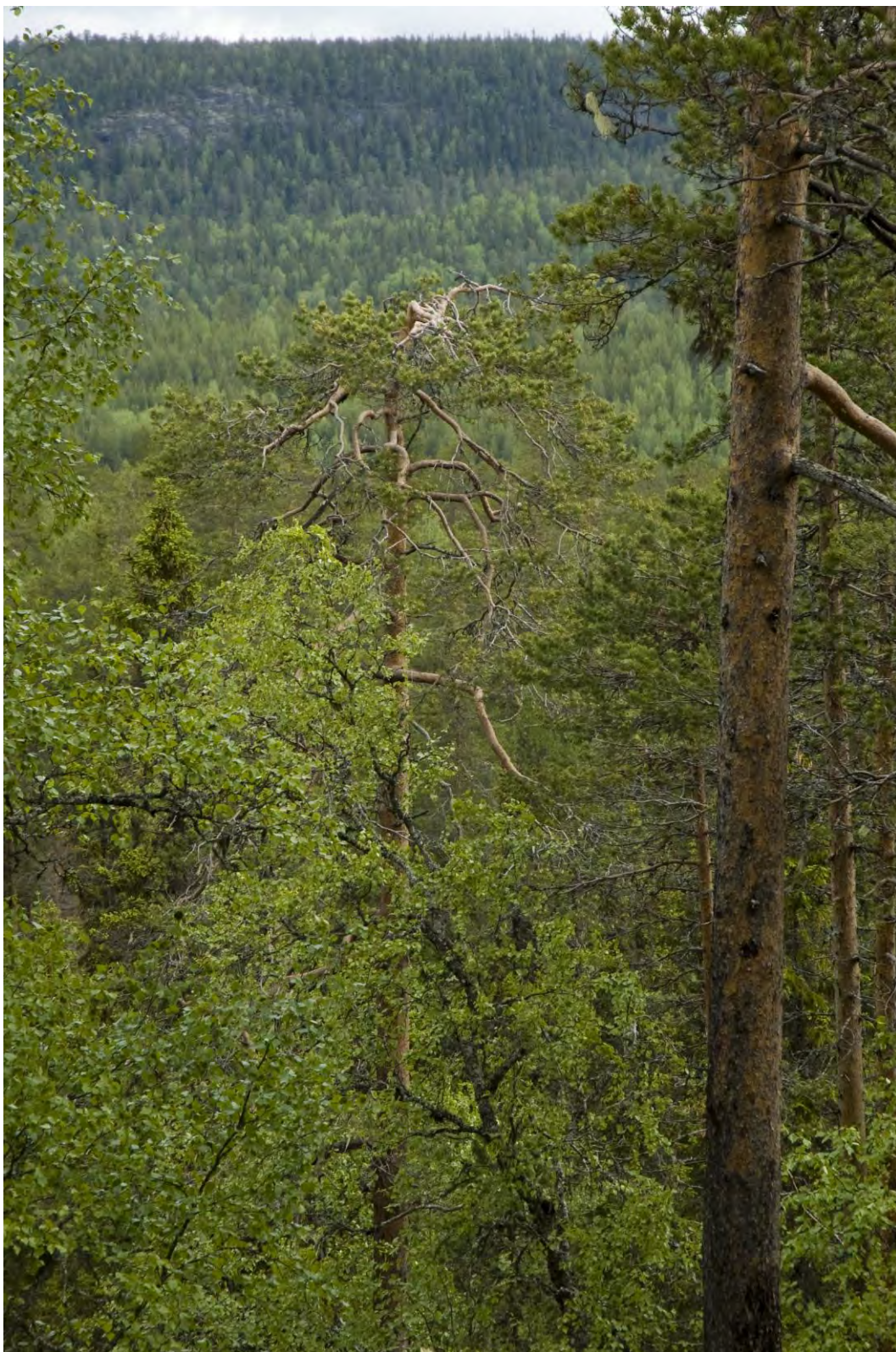
1. Allmän beskrivning

Norra delen av objektet Rönnlandet-Svedjeberget består av ett antal moränkullar mellan Häggsjön och Råtjärnsmyran som går under samlingsnamnet Rönnlandet. Häggsjöbäcken avvattnar Häggsjön via områdets västra spets och rinner sedan genom en bitvis brant ravin genom områdets södra del vilken utgörs av naturreservatet Svedjeberget. Öster om Häggsjöbäcken ingår Gätarkullens rätt branta sydvästsluttning samt delar av dess topp. Väster om bäcken består området av Svedjebergets nordostsluttning samt en utlöpande moränrygg som löper mellan Häggsjöbäcken och dess biflöde Røjdtjärnbäcken.

Stora delar av strängblandmyren Råtjärnmyran ingår i områdets norra del. Denna myr utgör en del ett större myrkomplex som sträcker sig från Råtjärnen till Angsjön i nationalparkens östra del och som tilldelats högsta värdeklass i länets våtmarksinventering (Forslund m. fl 1993 a & b). Dessutom finns ett flertal små myrar och småtjärnar insprängda i olika delar av objektet. Råtjärnen är en lite större tjärn som ligger centralt i Råtjärnmyran. Denna avvattnas åt öster via Björkbäcken som rinner in i Björnlandets nationalpark. En större enskild väg löper genom Häggsjöbäckens ravin rakt genom området. Ett ungskogsområde som på sina smalaste ställen är ca 100 m brett skiljer objektet från Björnlandets nationalpark och naturreservatet Björnlandet syd.

Skogarna inom Rönnlandet-Svedjeberget är till stora delar talldominerade, men en rad värdefulla skogsbiotoper förekommer inom området. Rönnlandet i områdets norra del domineras av brandpräglade tallskogar och barrblandskogar. Skogarna är i allmänhet två till flerskiktade och hyser allmänt med gamla träd på 200 - 250 år. I vissa delar finns det även rätt gott om 300 åriga tallar, och enstaka gammeltallar på uppemot 500 del står att finna på vissa platser. I området kring Råtjärnmyran har skogarna stort inslag av gammal gran på 200 - 250 år. De lägre liggande delarna utgörs av gransumpskog som i stort sett saknar spår av skogsbruk. Längre bort från myren ökar tallinslaget, men det finns allmänt med gammal gran även på den relativt torra

sluttningen nordväst om myren. Det är gott om granlågor i alla nedbrytningsklasser inom de grandominerade delarna. Hänglavsförekomsten är också riklig. Söder om Råtjärnmyran är skogarna helt talldominerade och tydligt brandpräglade med gott om gamla brandspår. Vissa mindre delar saknar helt spår av skogsbruk, medan merparten av skogarna dimensionsavverkats en eller två gånger. Tillgången på död tallved varierar. Enstaka tallågor, lumpade stockdelar och torrträd påträffas lite överallt i området, medan det inom mer begränsade delar finns allmänt till rikligt med både lågor och torrträd. Lövinslaget i området är överlag måttligt och består till stora delar av vårtbjörk, men enstaka sälgar och aspar står att finna här och var. Gätarkullens sydvästsluttning domineras av rätt påverkade äldre skogar. En stor del består av lövrik barrblandskog på ca 100 år. Denna skog är mycket stamtät och oskött, och delar har precis börjat självgallra. Merparten av lövet utgörs av björk, men fläckvis finns en del fina aspkloner. Mindre bitar utgörs av oskötta och tätvuxna tallskogar på ca 100 år som nästan helt saknar äldre träd eller död ved. På den sydligaste delen av sluttningen finns ett område med högre och produktiv barrblandskog på mark med örtinslag. Detta område är bitvis genomgallrat för några år sedan. Toppen av Gätarkullan täcks av en luckig och skiktad grannaturskog på nordsidan och en tydligt brandpräglad stavatallskog med inslag av brandljudsförsedda överståndare i sydbranten. I Häggsjöbäckens dalgång dominerar olika typer av granskogar. I nordväst rinner bäcken genom ett stenigt och sumpigt område med omväxlande blockområden och små sumpmarker. Här är skogen klen, lågvuxen och ofta rätt gles. Inslaget av glasbjörk och viden är stort och det är rätt ont om död ved. Längre nedströms skär bäcken ner i en djup kanjon med branta lodytor på bäckens södra sida. I ravinbotten växer en mycket gammal grannaturskog med gott om senvuxna, hänglavsdraperade granar och rätt gott om död granved. Ytterligare längre nedströms planar marken ut och här bildar bäcken stället ett mycket blött översilningsområde med lövrik gransumpskog. Skogen ger ett mycket oskött intryck och större delen är extremt svårframkomlig pga blockighet kombinerad med mycket blöta partier. Det finns bitvis extremt gott om död ved av både gran och björk i sumpskogsområdet. På Svedjebergets nordostsluttning växer omväxlande tall- och barrblandskogar på de torrare delarna och lövrika granskogar i fuktsvackorna. Skogen är här ca 140 år gammal med inslag av uppemot 200 åriga träd. Delar av området är genomgallrat och utställt, medan andra delar är tätvuxna och oskötta. Kloner med gammal grov asp förekommer spritt i sluttningen. På åsryggen mellan Häggsjöbäcken och Röjdtjärnbäcken finns ett smalt område med mycket grov gammal tallskog med upp till 400 år gamla, reliktböcksangripna tallar. Denna gamla tallskog är underröjd, och ett något yngre bestånd söder om denna är genomgallrat. Utmed Röjdtjärnbäcken finns ett smalt bestånd med gransumpskog av högörtstyp med gott om gamla granar och död gran- och alved.



Utsikt från Rönlandet mot Tångberget i Björnlandets nationalpark.

Artfynd (hotkategori enligt rödlista 2010 anges inom parentes): bårdlav, dvärgbägarlav (NT), garnlav (NT), gulnål, knottrig blåslav (NT), kolflarnlav (NT), kortskaftad ärgspik, liten sotlav (VU), luddlav, lunglav (NT), rödbrun blekspik (NT), skinnlav, skrovellav (NT), smalskaftslav (VU), sotlav, stuplav, vedskivlav, vitgrynlig nållav, vågig kolflarnlav (NT), blodticka, blå taggsvamp (NT), citronticka, doftskinn (NT), doftticka (VU), dropptaggsvamp, fläckporing (VU), gammelgransskål (NT), granticka (NT), grantickeporing (VU), gräddporing (VU), gränsticka (NT), hartsporing, harticka (NT), jordporing, kötticka (NT), motaggsvamp (NT), lappticka (VU), ostticka (VU), rosenticka (NT), rynkskinn (NT), rävticka, skrovlig taggsvamp (NT), spadskinn (VU), stor aspticka (NT), svartvit taggsvamp (NT), taigaskinn (VU), taigataggsvamp (EN), tallticka (NT), ullticka (NT), vaddporing (NT), kranshakmossa, vedtrappmossa (NT), ormbär, spindelblomster, strutbräken, reliktböck (NT), skrovlig flatbagge (NT), vågbandad barkböck, dalripa, drillsnäppa (NT), järpe, lavskrika (NT), orre, sidensvans, spillkråka, tjäder, tornfalk, tornseglare (NT), tretåig hackspett (NT), videsparv (NT) och utter (VU).

Bedömning

Rönlandet-Svedjeberget utgör ett heterogent och bitvis mycket fint område som domineras av gamla brandpräglade tall- och barrblandskogar. De högsta naturvärdena finns på Holmenmarken i norr samt de nordligaste delarna av Sveaskogsmarken inom Svedjebergets naturreservat. Inom detta område står tallbarrblands- och grannaturskogar med naturvärden fullt i klass med dem som finns inom nuvarande nationalparksgräns. Mindre delar utgörs t.o.m. av stubbfria, fullskiktade tallurskogar. I den södra halvan av området hyser merparten av Gätarkullen rätt låga värden idag, men huvuddelen av har en mycket god utvecklingspotential. De mer påverkade och yngre bestånden här påminner mycket om yngre brandsuccessioner och kompletterar därför värdena i områdets norra del väl. På Svedjeberget och utmed Häggsjöbäcken och Røjdtjärnbäcken finns ett mosaikartat område där delar hyser mycket höga värden kopplade till både gransumpskogar och gamla brandpräglade tallskogar. En stor del utgörs av måttligt påverkade äldre barrblandskogar med vissa naturvärden, medan mindre delar består av genomgallrade och rätt triviala äldre skogar. Sammantaget är området ett högklassigt skogsområde som både innehåller mycket höga värden kopplade till olika skogsmiljöer idag, och även en del mark som via aktiv skötsel och/eller fri utveckling kommer att utveckla höga värden inom en snar framtid.

2. Delområdesbeskrivningar

Delområde 52 (14,5 ha)

Kulle med ca 50 årig, stamtät, ogallrad tallskog på bitvis blockig mark. Inslag av en del klenare glasbjörk förekommer. Skogen är bitvis mycket grovkvistig och självgallring av klen tall förekommer fläckvis.



Tallungskog vid Råtjärnmyran i delområde 52.

Naturvärdesbedömning (A)

Tät yngre tallskog som behöver restaureras med naturvårdsbränning. Eventuellt behöver virkesuttag ske innan för att möjliggöra bränningen.

Delområde 53 (12,9 ha)

Sumpiga, storblockiga och andra stenbundna delar av samma kulle som i delområde 52. De högre delarna utgörs av gles, gruppställd och grovgren tall med inslag av bukettformig björk medan de fuktiga delarna utgörs av lövrik yngre blandskog med tall, gran och glasbjörk samt inslag av en del sälg som bitvis hunnit bli rätt grov.

Naturvärdesbedömning (U-)

Framförallt lövrika delar av den 50 åriga tallskogen. På grund av löv och luckig beståndsstruktur förväntas området kunna utveckla vissa naturvärden på sikt. Området bör dock naturvårdsbrännas i samma veva som delområde 64.

Delområde 54 (5,9 ha)

Flackt, rätt blockfattigt område med gammal och skiktad barrblandskog. Granarna är ofta kring ca 200 år, och tallarna mellan 200 - 250 år, enstaka tallar är ännu äldre. Området är mycket hänglavsrikt. Det förekommer allmänt med död ved i området, mest gran, men även en del torrträd och lågor av tall. Bara några enstaka brandspår kunde noteras i området, trots att markförhållandena är relativt torra. Troligen minst 200 år sedan senaste branden. Enstaka dimensionsavverkningsstubbar förekommer.



Tallnatskog med inslag av gamla lavbehängda granar i delområde 54.

Naturvärdesbedömning (V2)

Ett mycket fint område med naturskogsartad barrblandskog som har mycket höga naturvärden pga trädåldrar, död ved och hänglavs förekomsten. Klassisk tallmark, men tveksamt om området bör brännas då det redan utvecklat höga granvärden.

Delområde 55 (18,2 ha)

Rätt branta ravinliknade sluttningar mot myrmarker och sumpskogar, samt en blockrik och brant nordsluttning. I botten finns ett större område med sumpskog. Skogarna är grandominerade, med inslag av tall i sluttningarna. Hela området har fullskiktad, urskogsartad skog med god gruppställdhet, luckighet, ålders- och diameterspridning. Det är gott om granar på dryga 200 år, och enstaka granar närmar sig troligen 300 år. Lika gamla tallar förekommer också i sluttningarna. Delar av sumpskogen är senvuxen och stamtät. Lövinslag förekommer i sumpskogen och nordsluttningen i form av glasbjörk, en del grova gamla sälgar, samt enstaka aspar och vårtbjörkar. Överlag är det gott om död ved i området, bitvis tom rikligt med granlågor. Lågorna förekommer i alla nedbrytningsstadier. Området är mycket

hänglavsrikt. Delar av bäcken verkar handgrävd/uträtad. Enstaka avverkningsstubbar sågs, t ex i anslutning till bäcken.



Blockigt ravinområde med hänglavsrik barrblandskog i delområde 55.

Naturvärdesbedömning (V1)

Fullskiktade, urskogsartade granskogar/barrblandskogar med gott om död ved och gamla träd.

Delområde 56 (22,9 ha)

Småkuperat område med flera åsryggar med mellanliggande raviner och svackor. Skogen är mosaikartad med tall på de torra åsryggarna och gran i svackorna. Merparten utgörs av tvåskiktad tallskog på ca 140-180 år med inslag av 250 - 300 åriga överståndare. Granarna i svackorna är uppemot 200 år. Lövinslag i form av en del sälg, björk och asp förekommer. Det finns tydliga brandspår i hela området. I vissa mindre partier är tallskogen mer enskiktad och ser rätt trivial ut. Död ved förekommer i måttlig - allmän omfattning. I de talldominerade delarna är det främst i form av torrträd och äldre lågor, där många är gammalt avverkningslump. Det är även rätt gott om grova gamla tallhögstubbar (slagugglestubbar!). I sänkorna förekommer en del gran- och lövträdslågor. Det förekommer relativt gott om gamla avverkningsstubbar i beståndet.



Tallnaturskog på lavrismark med utsikt mot Råtjärnen i delområde 56.

Naturvärdesbedömning (V2)

Ett lite varierat område med både tall- och grandominerade värdekärnor, där stora delar har en tydlig brandprägel. De äldsta träden och lågakontinuiteten saknas. Ändå en fin naturskog med höga naturvärden.

Delområde 57 (8,9 ha)

Mindre, blockrikt område, delvis i nordsluttning, med fullskiktad och stubbfri tallurskog inom Svedjebergets naturreservat! Området har urskogens alla kvalitéer med uppemot 400 - 500 åriga tallar, där flera av dem även riktigt grova, luckighet, gruppställdhet och gott om brandspår. Det förekommer allmänt med död ved i området, både stående och liggande och i alla tänkbara åldrar och nedbrytningsklasser.



Fullskiktad tallurskog med mycket gamla träd i delområde 57.

Naturvärdesbedömning (V1)

Äkta tallurskog! Skogen är mer lågproduktiv än de finaste delarna av nationalparken, annars likvärdig med dessa tallurskogar!

Delområde 58 (11,1 ha)

Blockrika partier på Sveaskogs mark med gammal skiktad tallskog som dimensionsavverkats en gång. Skogen är mestadels tvåskiktad med 140 - 180 årig tall i huvudgenerationen och uppemot 300 åriga överståndare. Det finns även ett rätt stort inslag av inväxande gran på 70 - 120 år. Det finns gott om brandspår i området och förekommer rätt allmänt med torrträd och högstubbar, medan det är mer sparsamt med liggande död ved. Fläckvis finns en del gammalt avverkningslump.

Naturvärdesbedömning (V2)

Blockig, skiktad tallnaturskog som är dimensionsavverkad en gång.

Delområde 59 (6,3 ha)

Topparti med block- och hållmarker. Skogen är troligen av impedimentstyp, talldominerad, gles, lågvuxen och överlag mycket gammal. Uppemot 300 - 400 åriga tallar förekommer. Spridda torrträd och lågor förekommer i beståndet. Någon enstaka avverkningsstubbe noterades även.



Blockig hållmarkstallskog i delområde 59.

Naturvärdesbedömning (V1)

Urskogsartad tallskog på block/hållmark.

Delområde 60 (5,2 ha)

Sydvästsluttande svacka med grandominerad skog på ca 150 - 180 år. Skogen har en viss skiktning och gruppställdhet, men verkar genomhuggen en gång de senaste 50 åren. Måttligt lövinslag av främst björk förekommer. Området är hänglavsrikt och fläckvis finns en del koncentrationer av färskare död granved, både stående och liggande.

Naturvärdesbedömning (V3)

Äldre granskog med gott om hänglav och bitvis en del död ved.

Delområde 61 (31,4 ha)

Åsrygg bevuxen med skiktad gammal och brandpräglad tallskog på lavrismark. Huvudbeståndet består av 140 - 180 årig tall och det är gott om 200 - 250-åriga överståndare med brandljud. Enstaka tallar är ännu äldre. Det finns gott om brandspår i området, och kolade stubbar och torrträd förekommer rätt allmänt. Däremot är det mer sparsamt med liggande död ved. Gamla avverkningsstubbar finns spridd i beståndet.



Utsikt mot Häggsjön från Rönmlandets krön i delområde 61.

Naturvärdesbedömning (V2)

En fin brandpräglad tallvärdekärna med höga värden.

Delområde 62 (27,1 ha)

Stort område med varierande markförhållanden, från blockrika tallskogar på skarp mark till grandominerade svackor med vitmossa i bottenskiktet. Skogen är överlag brandpräglad och talldominerad. I svackorna förekommer även lövinslag av bl a asp. Huvudbeståndet är ca 140 - 180 år, men det är gott om överståndare på uppemot 300 år i hela området. Det finns spritt med död ved i beståndet, ofta är det rätt allmänt med gamla tallågor och gamla kolade tallstubbar. Även en del avverkningslump förekommer, men dessa är rätt ovanliga. Detsamma gäller för gamla avverkningsstubbar.



Mager blockrik tallurskog i delområde 62 där det helt verkar saknas spår av avverkningar.

Naturvärdesbedömning (V1)

Urskogsartad- eller åtminstone strakt naturskogsartad äldre tallskog med inslag av granpartier. Gott om både död ved och gamla träd. Stort och fint område.

Delområde 63 (5,6 ha)

Svacka med grandominerad, 150 - 200 årig skog som är hänslavsrik. Skogen är ganska högre, men ger ett rätt enskiktat intryck. Äldre stubbar finns, men färskare spår verkar saknas. En del färskare död ved finns fläckvis, och rätt många granar verkar vara rötangripna.

Naturvärdesbedömning (V3)

Äldre granskog med viss kontinuitet och gott om hänslav.

Delområde 64 (2,7 ha)

Småhyggen mellan en smal myr och naturskogsområdet längre österut. Hyggena är några år gamla och det finns gott om kvarlämnade gammeltallar på dem. Även en del död ved finns sparad på hyggena. Hygget är planterat med tall.

Naturvärdesbedömning (U-)

En svag utvecklingsmark pga hyggens ringa storlek och antalet kvarstående gammeltallar/torrträd.

Delområde 65 (9,2 ha)

Nyupptaget hygge som planterats med tall. En del smågrupper av äldre träd och enstaka naturvärdesträd finns lämnade i området.



Relativt färskt hygge planterat med tall i delområde 65.

Naturvärdesbedömning (A)

Område som medtagits av arronderingsskäl. Bör på sikt naturvärdesbrännas, eventuellt bör även andra skötselåtgärder genomföras för att snabbare öka områdets naturvärden såsom röjning av planterad tall. Om det finns delar med rikare lövuppslag bör även stängsling övervägas.

Delområde 66 (9,5 ha)

Uppfragmenterat område med drag, små sluttningar och kanter kring myrar och nya hyggen med äldre tall- barrblandskog med viss skiktning och inslag av en del äldre träd.

Naturvärdesbedömning (V3)

Fragment av äldre barrskog som innehåller en del gammeltallar och rötangripna granar.

Delområde 67 (2,2 ha)

Äldre talldominerad skog utmed vägen och kanten mot Häggsjön. Bitvis stamtätt och oskött. En mindre igenväxande myrodling medbjörkskog ingår också i delområdet.

Naturvärdesbedömning (U+)

Bättre utvecklingsmark pga ålder (100 - 140 år).

Delområde 68 (1,6 ha)

Mindre privatägd del av Rönmlandets sluttning. Blockrikt och med inslag av flera gamla grova tallar på minst 200 år.

Naturvärdesbedömning (V2)

Brant med likvärdig barrnaturskog som på omgivande Holmen-mark.

Delområde 69 (0,8 ha)

Talldominerade bestånd på ca 140 - 170 år med inslag av en del 200 åringar. Viss gruppstäldhet och skiktning. I fuktigare partier finns en hel del gran, som ofta är rätt klen och senvuxen. Det finns inslag av en del blockmarker med viden. Enstaka brandstubbar och lågor förekommer, och det överlag ont om död ved. Troligen har området genomgallrats för 30 - 50 år sedan.

Naturvärdesbedömning (V3)

En svag värdekärna kopplade till förekomst av gamla tallar.

Delområde 70 (2,2 ha)

Del av delområde 69 som avverkats av Holmen efter att inventeringen genomförts.

Naturvärdesbedömning (A)

Nyupptaget hygge.

Delområde 71 (1,8 ha)

Svacka/utströmningsområde med gammal skiktad granskog med stort lövinslag. Skogen är ungefär 120 - 180 år, skiktad och oskött med sumpskogsinslag i svackans botten. Det är överlag allmänt med död ved i området, både granlågor och död lövved. Många granlågor är även riktigt grova.



Granlåga med taigaskinn i delområde 71.

Naturvärdesbedömning (V2)

Ett mindre område med mycket fin produktiv granskog med stor tillgång på död ved.

Delområde 72 (0,3 ha)

30 årig contortaplantering i nordgränsen för Svedjebergets naturreservat.

Naturvärdesbedömning (A)

Eventuella contortatallar som står innanför reservatsgränsen ska avvecklas. Görs lämpligen i samband med att en brandgata anläggs i rågången inför planerad naturvårdsbränning på Svedjeberget.

Delområde 73 (11,2 ha)

Blockigt och sumpigt parti utmed Häggsjöbäckens övre delar. Skogen består av lågproduktiv och klenstammig, rätt björkrik barrblandskog på 150 - 200 år. En del klen död ved förekommer, men det är ont om grövre träd överhuvudtaget. Här och var finns mindre blockhav. Utmed bäcken finns även öppnare partier med videbuskage. En del äldre avverkningsstubbar finns.

Naturvärdesbedömning (V3)

Lågproduktiv sumpskog med låg skogsbrukspåverkan, dock ont om strukturer.

Delområde 74 (21,0 ha)

Sydvästsluttning på Gätarkullen. Skogen består av 100 - 140 årig barrblandskog, där huvuddelarna är talldominerade. Merparten av området är helt ogallrat och mestadels mycket välslutet. I söder finns dock en del gallringsvägar, som dock ligger glest. Lövinslaget varierar, men i stora delar är det påtagligt. Både björk, asp och sälg förekommer spritt, och ibland i större koncentrationer i sluttningen. Här och var förekommer enstaka spridda tallöverståndare på uppemot 250 år, liksom enstaka grövre lågor, lumpade stockdelar, högstubbar och torrträd. I vissa mindre fläckar, företrädesvis grandominerade partier med mycket löv, finns det allmänt med färsk och klen död ved av gran och löv. Det är gott om både brandspår och äldre avverkningsstubbar i hela området.

Naturvärdesbedömning (U+)

Äldre, oskötta barrblandskogar med bitvis stort lövinslag. Tydliga naturskogsstrukturer saknas dock nästan helt i området. Troligen har en omfattande avverknings skett i sluttningen efter senaste branden. Delar av området befinner sig på gränsen mot att vara värdekärna, och området har mycket god utvecklingspotential. Naturvårdsbränning är definitivt ett alternativ om det bedöms som tekniskt möjligt att genomföra.

Delområde 75 (12,6 ha)

Nedre del av sydvästsluttning på Gätarkullen. Skogen utgörs av ett liknade bestånd som det i delområde 74 men området är genomgallrat för ett tiotal år sedan

Naturvärdesbedömning (U+)

Äldre rätt produktiv barrblandskog med en del lövinslag som gallrats i modern tid men ändå relativt välslutet bestånd som har kvar god utvecklingspotential.

Delområde 76 (7,3 ha)

Enskiktad, drygt 100 årig tallskog med inslag av enstaka 150 åriga, spärrgreniga tallar.



100 årig tallskog med enstaka äldre träd i delområde 76.

Naturvärdesbedömning (U+)

Rätt trivial äldre tallskog med få naturvärdesstrukturer, troligen uppkommen efter brand och avverkning.

Delområde 77 (2,7 ha)

Brant nordsluttning på Gätarkullen. Skogen består av 150 - 170 årig, hänglavsrik granskog med lövinslag. En del död ved och äldre träd förekommer. Här och var finns klippor och småstup.

Naturvärdesbedömning (V3)

Äldre, hänglavsrik grannaturskog i brant nordsluttning.

Delområde 78 (5,6 ha)

Brant sydvästsluttning, med flera lodytor och blockpartier. Skogen består av 140 - 180 årig tallskog med enstaka överståndare på uppemot 250 år. Delar utgörs av mycket stamtät stavatallskog av ungefär samma ålder som omgivande bestånd. En

hel del oftast klen, färsk död ved förekommer. Det är även gott om brandspår, och kring branterna ligger det en hel del gammalt avverkningslump.

Naturvärdesbedömning (V3)

Äldre brandpräglad tallskog med få överståndare. Orört under lång tid.

Delområde 79 (4,0 ha)

Rätt flack NO-sluttning på bitvis blockig mark med 120 - 140 årig, välsluten tallskog med allmänt inslag av 200 åringar med brandljud. Området har ett visst lövinslag av främst björk, men även en del sälg. Det är mestadels måttligt med död ved, men brandstubbar och äldre avverkningslump förekommer rätt frekvent.

Naturvärdesbedömning (V3)

Äldre brandpräglad tallskog med gott om överståndare.

Delområde 80 (4,1 ha)

Brant SV-sluttning med drygt 100 årig tallskog som upplevs som mycket enhetlig. Det är mycket få äldre träd i beståndet och torrträd, avverkningslump och löv förekommer sparsamt och spritt.

Naturvärdesbedömning (U+)

En svagare utvecklingsmark utan påtagliga värden idag.

Delområde 81 (0,6 ha)

Kantzoner av SV-sluttning med nyupptagna hyggen med en del kvarlämnade ca 120 årig tallar.

Naturvärdesbedömning (A)

Enbart med av arronderingsskäl.

Delområde 82 (6,0 ha)

Brant sluttning med utströmningsområden. Lågörtsvegetation. Skogen består av högre barrblandskog på 100 - 150 år och är ogallrad. Enstaka lövträd finns insprängda, bl a sälgar. En del död ved har precis börjat utbildas och står som torrträd eller ligger som nyfallna lågor.

Naturvärdesbedömning (V3)

Produktivt område med örtrik skog i ett utströmningsområde. Har ännu relativt låga värden, men mycket god potential.

Delområde 83 (41,9 ha)

Norra delen av Svedjebergets nordsluttning. Ett omväxlande område med tallskog på åsryggar och på hållmarkspartier, samt gran med stort lövinslag i svackorna. En hel del av skogen består även av barrblandsbestånd. Det är gott om björk och asp i

beståndet. Den huvudsakliga åldern ligger på ca 140 år, med spridningar upp mot 180 åriga träd. Enstaka ännu äldre tallar finns också. Området verkar ogallrat, men innehåller bara sparsamt - måttligt med död ved. Rätt allmänt med brandspår, och med gamla avverkningsstubbar.

Naturvärdesbedömning (V3)

Ett varierat område med spridda, mestadels rätt svaga värden. Som helhet dock väl inom ramen för värdekärna. Området är planerat för naturvårdsbränning.

Delområde 84 (24,6 ha)

Talldominerade partier med nästan helt enskiktad, 140 årig tallskog som ger ett utställt och parkartat intryck. Ev. är området gallrat långt tillbaka i tiden, men inga gallringsspår sågs. Enstaka överståndare och brandstubbar finns. Annars rätt ont om naturvärdeselement.



Gles och utställd äldre tallskog som eventuellt är gallrad i delområde 84.

Naturvärdesbedömning (U+)

Äldre, till synes trivial tallskog med få värden idag. Rätt god potential dock. Området är planerat för naturvårdsbränning.

Delområde 85 (8,5 ha)

Flack och blockfattig åsrygg mellan några mindre myrar med mycket grov tallskog med gott om 250 - 400 åriga, brandljuds-försedda överståndare. Området verkar vara underröjt och det är ont om död ved i det.



Grov gammal tallnaturskog i delområde 85.

Naturvärdesbedömning (V2)

Höga värden kopplade till de grova gamla tallarna.

Delområde 86 (8,6 ha)

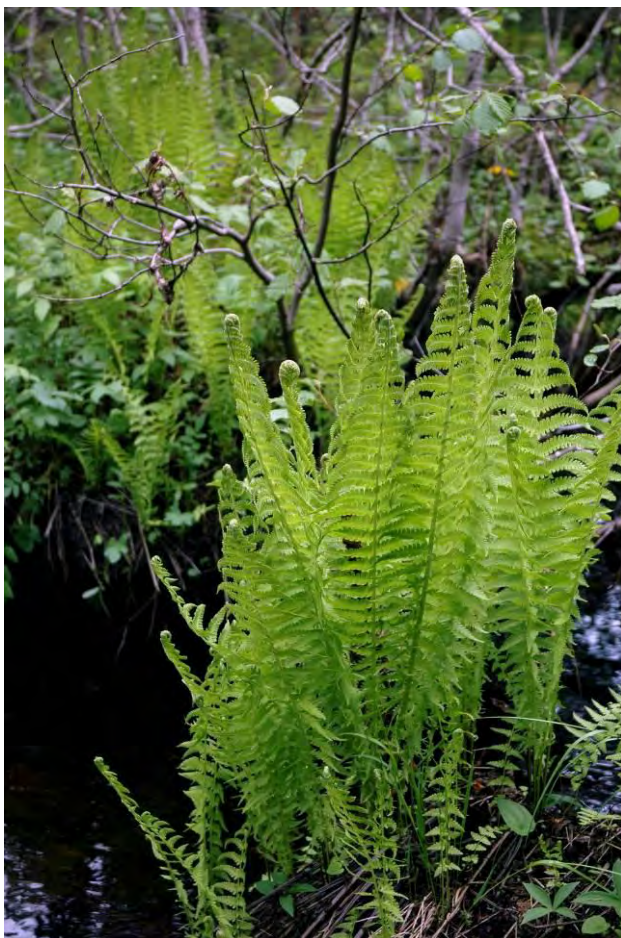
Rätt nygallrad och underröjd tallskog på ca 150 - 200 år med enstaka äldre överståndare. Rätt allmänt med död ved i området, både som gamla lågor, lump och brandstubbar.

Naturvärdesbedömning (V3)

En fin tallbiotop som dock påverkats en del via senaste gallringen. Ingreppet har dock gjort området mer solöppet och glest.

Delområde 87 (8,2 ha)

Bäckdråg med gammal skiktad och välsluten gransumpskog på 120 - 200 år med en hel del lövinslag av björk och gråal. Stora delar har högrötsvegetation med bl a mattor av strutbräken. Det är gott om död ved av både gran och löv i området. Bitvis finns det gott om gamla avverkningsstubbar.



Strutbräken utmed Røjdtjärnbäcken i delområde 87.

Naturvärdesbedömning (V2)

Ett mycket fint område med grov bäcksumpskog på näringsrik mark. Även gott om olika typer av död ved.

Delområde 88 (13,4 ha)

Blandat område med barrblandskogar och mer renodlade tall- och granbestånd på Svedjebergets övre östsluttning. Skogen är skiktad och gruppställd, ca 140 - 180 år men med få äldre träd och rätt lite död ved. En del torrträd och brandstubbar förekommer. Lövinslaget är mestadels måttligt.

Naturvärdesbedömning (V3)

Mest svaga värdekärnor av äldre, lite oskötta barrblandsbestånd.

Delområde 89 (3,9 ha)

Mindre område mellan bäckarna, några småmyrar och hyggen. Verkar bestå av blockiga och sumpiga skogar på svag mark. Ej fältbesökt, men påminner troligen om bl a delområde 85.

Naturvärdesbedömning (V3)

Troligen vissa värden knutna till kontinuitet och senvuxna träd.

Delområde 90 (6,3 ha)

Kanjon utmed Häggsjöbäcken med branta klippväggar på bäckens sydsida. Här växer en gammal, ofta stamklen gransumpskog med stark naturskogsprägel. Det finns gott om mycket gamla träd och många är helt garnlavsdraperade. Det finns en hel del död ved av både gran och björk i området. Tyvärr förstör vägen intill bäcken en hel del av områdets helhets känsla. Området bör utgöra bland annat en mycket bra biotop för trådbrosklav vilken bör eftersökas i området.



Den blockiga nordbranten på Häggsjöbäckens ravin i delområde 90.

Naturvärdesbedömning (V2)

Ett fint område med branta kanjoner runt en gammal lövrik gransumpskog med gott om död ved.

Delområde 91 (5,9 ha)

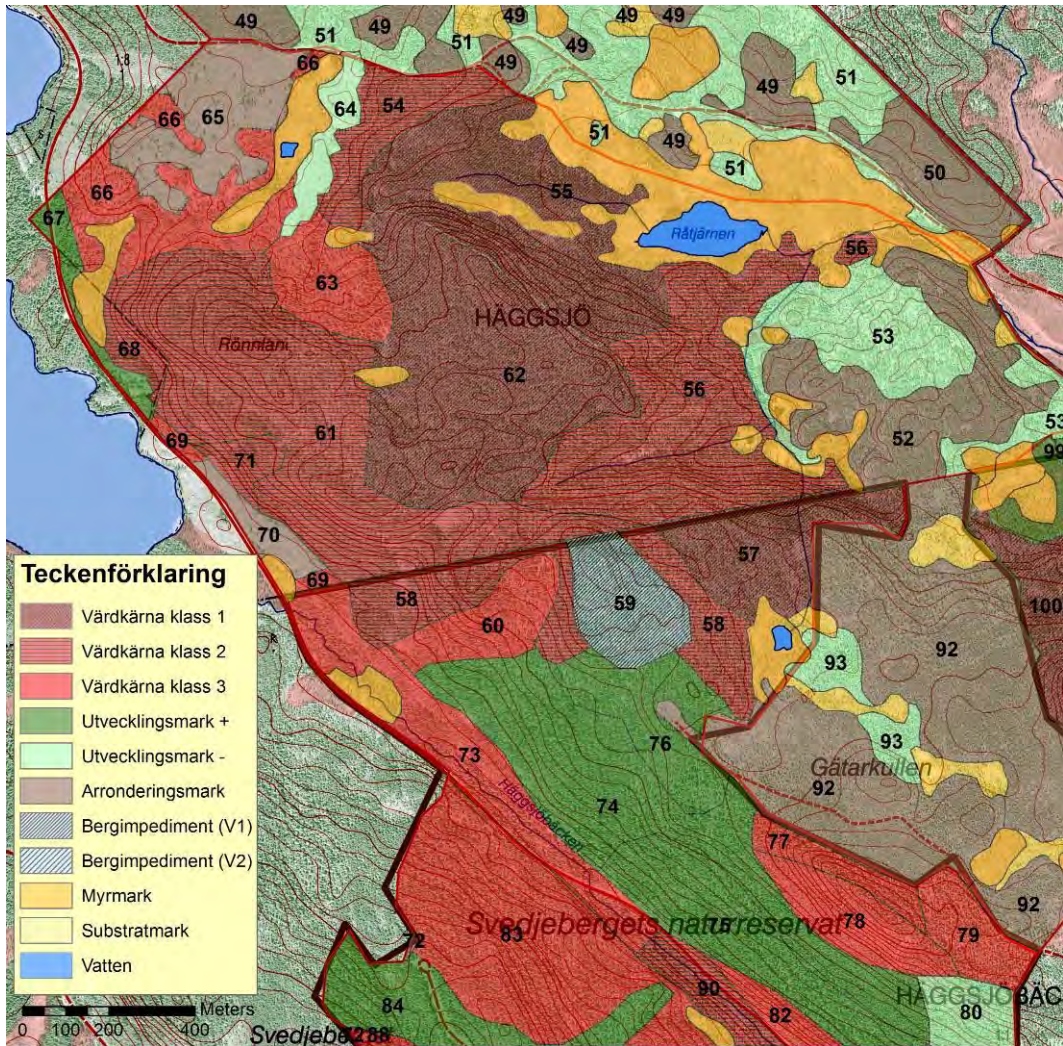
Längre nedströms Häggsjöbäcken planar marken ut och här rinner bäcken genom en mycket blöt sumpskog. Bäckens får på flera delar ett översilande lopp med flera armar. Stora delar av området är blockrikt. Beståndsåldern ligger på ca 120 - 200 år och skogen är grandominerad, men med stort inslag av gråal och glasbjörk. Det är mycket gott om död gran- och lövved i hela området. Inga avverkningsspår sågs, och området är över huvud taget mycket svårforcerat.



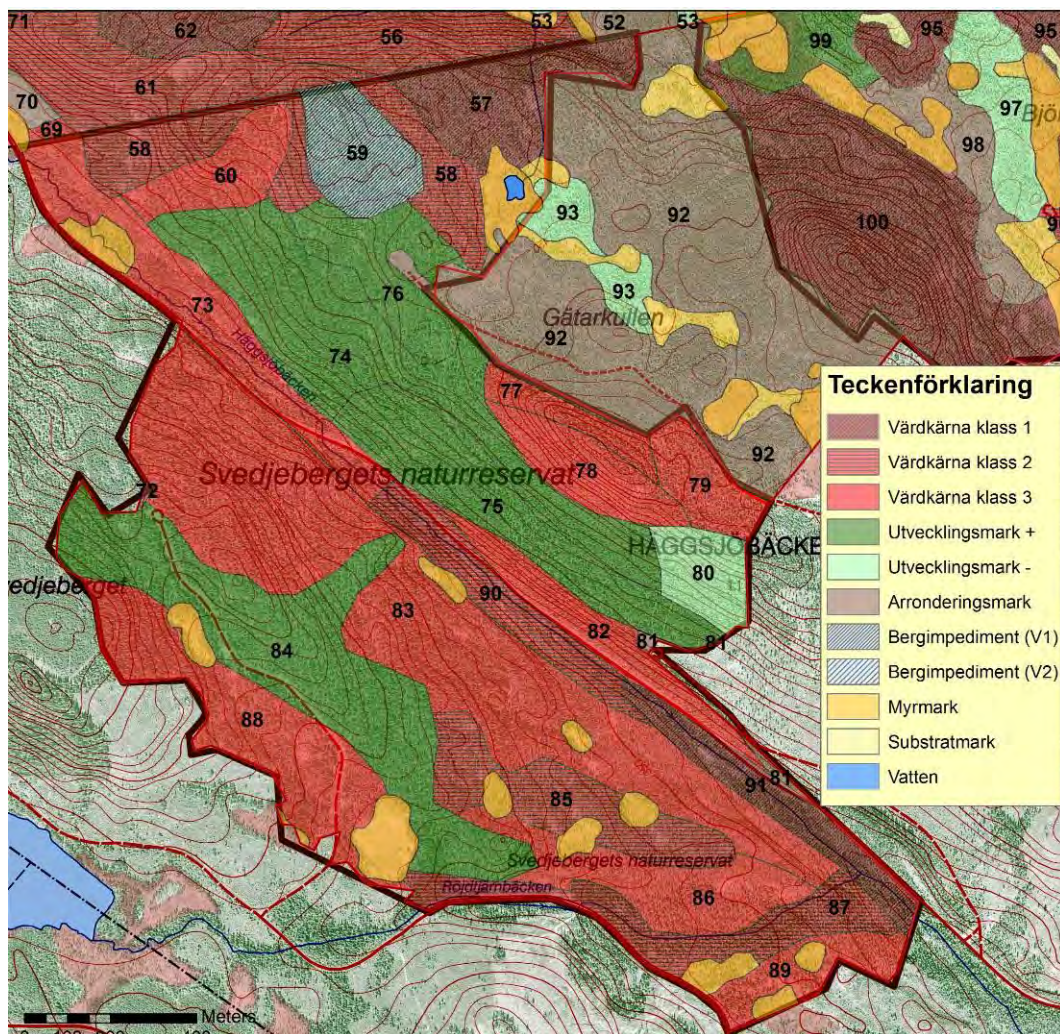
Urskogsartad översvämningsskog utmed Hägsjöbäcken i delområde 91.

Naturvärdesbedömning (V1)

Urskogsartad gransumpskog med rikliga mängder död ved.



Karta över delområdesindelning i Rönnelandet.



Karta över delområdesindelning i Svedjebergets naturreservat.

BJÖRNLANDET SYD + ungskogar NV Gätarkullen

Totalareal: 215 ha
Varav befintligt naturreservat: 146 ha
Areal produktiv skogsmark: ca 170 ha
Värdekärna: 111 ha
Utvecklingsmark: 15 ha
Arronderingsmark: 52 ha
Substratmark: 6 ha
Myrmark: 37 ha
Vatten: 1 ha
Markägare: Sveaskog & Naturvårdsverket

1. Allmän beskrivning

Naturreservatet Björnlandet syd ligger i direkt anslutning till Björnlandets nationalparks sydvästra hörn. Området utgörs av en småkuperad och blockrik nordsluttning mellan Kattögelkullen söder om objektet och Björkbäcken inne i nationalparken. I områdets västra del ligger en brant och välmarkerad bergknalle med många småbranter och gott om stora blockområden. En mindre tjärn, Jon-Jonstjärnen återfinns inom området. Dessutom finns flera mindre myrar som ofta består av glest tallbevuxna starrkärr. Två mindre skogsvägar löper in och slutar inom området. Västra delen av området består av ett område med ungskog mellan de bägge naturreservaten Björnlandet syd och Svedjeberget.

Skogen inom det befintliga naturreservatet utgörs nästan helt av talldominerade skogar, där merparten består av mycket fina ur- eller naturskogar med gott om gamla träd och död ved. På den blockiga och branta bergknallen i naturreservatets västra del växer en talldominerad barrblandskog med stort inslag av gamla plattkroniga tallar på 250 - 400 år. Det finns även en hel del gammelgran, liksom lövinslag av en del gammal björk. Skogen är hänslavsrik och de brandspår som finns verkar alla vara rätt gamla. Det är överlag gott om död ved i området, speciellt stående torrträd förekommer bitvis allmänt. Här och var finns enstaka mycket grova avverkningsstubbar från dimensionsavverkningsepoken. Öster om bergbranten ligger ett ca 20 år gammalt hygge på flack och rätt fuktig mark. Tallföryngringen på hygget har misslyckats över större delen av ytan, och här växer istället ett tät bestånd av hårt betad björk. Öster om hygget vidtar ett blockigt moränlandskap som sluttar svagt mot norr. Inom området finns flera blocksänkorna och stenskravel. Merparten av skogen består av fullskiktad gammal tallskog med gott om brandspår, gamla tallar på uppemot 400 år och ofta även rätt gott om både stående och liggande död tallved. Ett par delar av området hyser mer påverkade skogar. Nordost om Jon-Jonstjärnen finns ett område med tvåskiktad tallnaturskog med gott om äldre avverkningsspår, och i områdets östligaste del finns ett svagt nordvästsluttande parti med grandominerad

barrblandskog på ca 120 - 150 år med ett måttligt inslag av gamla tallöverståndare. Inom detta område pågår ett forskningsprojekt på död ved som drivs av SLU i Umeå. Förutom den utplacerade döda veden som ingår i projektet är det rätt lite död ved i detta bestånd.



Blockig tallurskog i naturreservatet Björnlandet syd.

Väster om naturreservatet ingår ett större område med ungskog som binder samman Björnlandet syd med Svedjebergets naturreservat. Området utgörs av en småbruten och kullig nordsluttning med inslag av flera mindre våtmarker och sumpdrag. Hygget är upptaget för kanske 30 – 40 år sedan men föryngringen av området har i många delar helt misslyckats och delar har därefter hjälpplanterats i omgångar, bland annat med contortatall.

Artfynd (hotkategori enligt rödlista 2010 anges inom parentes): bårdlav, dvärgbägarlav (NT), garnlav (NT), kolflarnlav (NT), luddlav, lunglav (NT), skinnlav, skrovellav (NT), vedskivlav, citronticka, dofstskinn (NT), dofticka (VU), dropptaggsvamp, gammelgransskål (NT), gränsticka (NT), rosenticka (NT), rynkskinn (NT), skrovlig taggsvamp (NT), stor aspticka (NT), vaddporing (NT), violmussling (NT), vitplätt (NT), spindelblomster, *Atomaria badia* (NT), bronshjon, *Epuraea deubeli*, *Epuraea longipennis*, finsk mögelbagge (VU), mindre mörghorre, reliktböck (NT) fjällvråk (NT), lavskrika (NT), sidensvans, tallbit (VU) och tretåig hackspett (NT).

Bedömning

Björnlandet syd utgör ett rätt stort område med till största delen starkt naturskogsartade skogar, där huvuddelen utgörs av brandpräglade tallskogar. Stora delar av området består av liknade skogar som återfinns inom Björnlandets nationalpark. Genom att utöka nationalparken med detta område skyddas ytterligare 230 ha med i huvudsak värdefulla tallnaturskogar, samtidigt som nationalparken för en bättre och mer ändamålsenlig avgränsning. Genom att inkludera ungskogsområdet mellan de bägge naturreservaten Björnlandet syd och Svedjeberget knyts två annars separerade områden med höga naturvärden samman till en enhet.

2. Delområdesbeskrivningar

Delområde 92 (48,3 ha)

30– 40 årigt hygge i småkuperad nordsluttning med flera insprängda myrar och sumpdrag. Föryngringen av området har till stora delar misslyckats och hygget är hjälpplanterat i omgångar, varav åtminstone en gång med contortatall. Särskilt i östra delen finns delar med stort inslag av mer växtlig och välsluten contorta. Överlag är skogen dock luckig och gles och hyser ett stort lövinslag samt självföryngrad gran av olika höjd och grovlek. En del grova lövträd av björk och sälg samt enstaka gammeltallar och torrträd finns spridda i området.



Gammalt hygge med misslyckad föryngring som hjälpplanterats med contortatall i delområde 92.

Naturvärdesbedömning (A)

Ett område med yngre skog som ingår av arronderingsskäl. Svårigheten att föryngra skogen efter avverkningen har dock lett till ett varierat bestånd som bör kunna utvecklas mot en lövrik barrskog påminnande om en tidig succession efter brand så snart all contorta avverkats i området.

Delområde 93 (3,5 ha)

Mindre delar av ungskogen i i delområde 92 som ligger i produktiva fuktiga svackor. Här finns ett rikligt lövuppslag av björk och sälg.



Produktiv och lövrik svacka med lövdominerad ungskog i delområde 93.

Naturvärdesbedömning (U-)

Ett par mindre delområden med välväxande ung lövblandskog som bör kunna utveckla naturvärden relativt snabbt efter att contortan avlägsnats.

Delområde 94 (23,1 ha)

Rätt flackt och blockfattigt parti med 120 - 150 årig barrblandskog med måttligt inslag av 180 - 250 åriga tallar. Enstaka torrträd, rötade granar och lump finns. En del grovt löv av både asp och sälg, samt björk finns insprängt i beståndet. Ganska hänglavsrikt. Området norr om vägen nyttjas av SLUs dödvedprojekt.

Naturvärdesbedömning (V3)

Äldre, ogallrad barrblandskog med vissa värden kopplade grovt löv och en del tallöverståndare.

Delområde 95 (40,1 ha)

Blockrikt och luckigt parti med många små blockhav och insprängda småvåtmarker. Skogen är helt talldominerad på skarp lavrished. Skogen är mycket luckig och varierad med stor ålders- och diameterspridning. Det finns gott om riktigt gamla brandljudsförsedda tallar på 250 - 350 år. Det är även gott om lågor, torrträd och

kolade stubbar. Här och var finns en del senvuxna, klena aspar och grova gamla sälgar. Enstaka gamla avverkningsstubbar finns.



Mager och blockrik tallurskog i delområde 95.

Naturvärdesbedömning (V1)

Urskogsartad tallskog med alla tänkbara värden.

Delområde 96 (18,8 ha)

Tvåskiktad tallskog med plockhugget 100 - 120 årigt huvudbestånd med allmänt inslag av 200 - 300 åriga brandljuds-försedda överståndare. Bitvis finns en del torrträd liksom en hel del äldre lågor där många utgörs av avverkningslump. Gott om brandspår och gamla avverkningsstubbar.

Naturvärdesbedömning (V2)

Skiktad, brandpräglad tallnurskog med höga värden.

Delområde 97 (5,9 ha)

Nedre fuktig del av ett 20-30 år gammalt hygge där föryngringen med tall helt misslyckats. Idag finns här istället en tät slydjungel av i huvudsak ung björk.

Naturvärdesbedömning (U-)

Äldre lövrikt hygge där efter misslyckad tallföryngring. Mycket tätvuxet bestånd som på sikt kommer att utvecklas mot ett lövbränneliknade successionsstadium.

Delområde 98 (5,5 ha)

Övre delen av samma hygge som delområde 97. Utgörs av torrare, blockig mark. Området täcks av en gles och sporadisk tallföryngring med inslag av hårt nedbetade lövträd av främst björk

Naturvärdesbedömning (A)

Äldre hygge med misslyckad föryngring och kraftigt älgbete där det kommer att dröja mycket länge innan det utvecklas naturvärden.

Delområde 99 (5,2 ha)

Brant nordostsluttning med örtrika fuktdråg mellan två myrområden. Området är avverkat för 40-50 år sedan och sedan spontant föryngrat med i huvudsak björk och gran, men det finns också inslag av rätt välväxt sälg samt enstaka aspar. Bitvis finns ett påtagligt undersikt av yngre gran.



Lövdominerad yngre skog i östsluttningen av delområde 99.

Naturvärdesbedömning (U+)

Rätt grovvuxen medålders lövdominerad skog uppkomen efter avverkning. Området påminner om en lövbrännesuccession och kommer på relativt kort tid att kunna utveckla höga lövnaturvärden.

Delområde 100 (26,6 ha)

Brant och blockigt berg med gott om småstup och lodytor. Expositionen är i huvudsak åt NO. Här växer en nästan orörd gammal barrblandskog med gott om mycket gamla tallar och granar. Det är rätt allmänt med död ved och lövinslag av björk, asp och sälg förekommer. Enstaka grova gamla avverkningsstubbar förekommer.



"Jon-Jonsberget" med blockig barrurskog sedd från myrarna öster om berget.

Naturvärdesbedömning (V1)

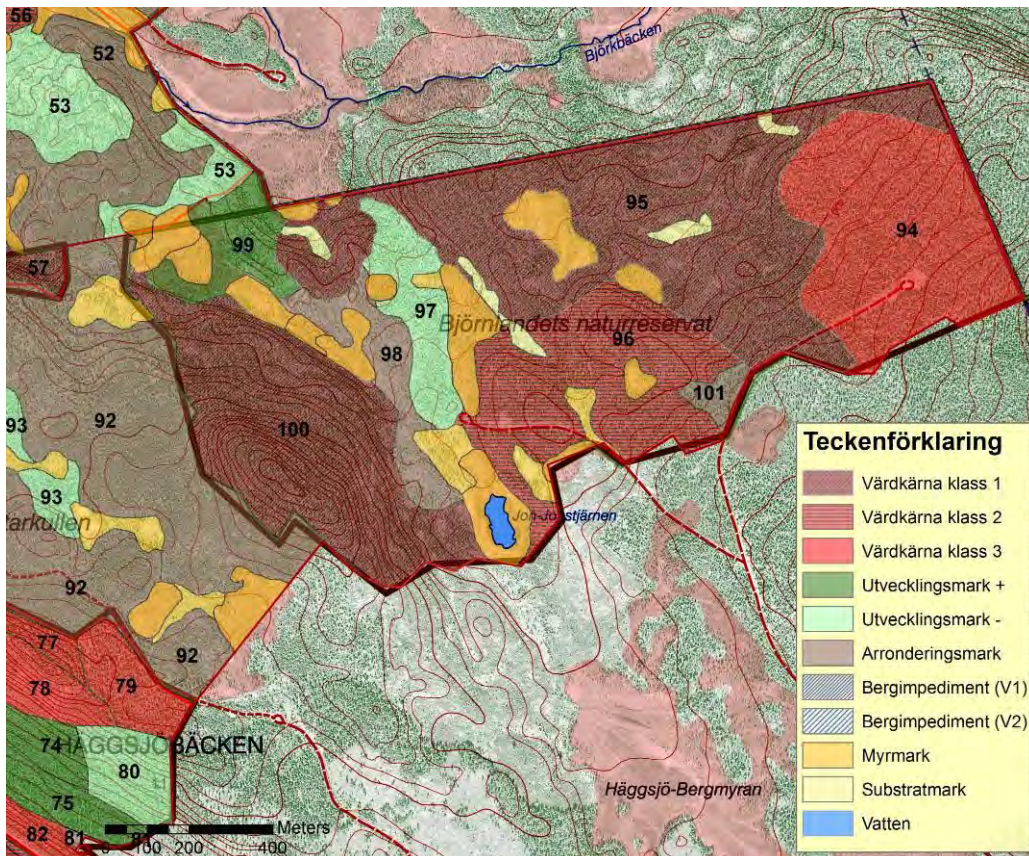
I stort sett urskogsartad barrblandskog i blockig och brant terräng.

Delområde 101 (1,3 ha)

Ca 40 årig gles och luckig tallskog med inslag av gran och björk.

Naturvärdesbedömning (A)

Arronderingsmark men med hyfsat naturlig beståndsstruktur.



Karta över delområdesindelning inom Björnlandet syds naturreservat och angränsande delar av parkutökningen.

REFERENSER

Anonym 2005. Skyddsvärda statliga skogar – Kategorisering av områden på Sveaskogs markinnehav i Västerbottens län. Rapport 5497 oktober 2005 Naturvårdsverket.

Anonym 2008. Planering av naturreservat – vägledning för beskrivning, indelning och avgränsning. Rapport 5788 september 2008 Naturvårdsverket

Bråkenhielm, S. & Wallin, B (red). 1982a. Urskogar – inventering av urskogsartade skogar i Sverige. 1. Allmän del. Snp pm 1507 Naturvårdsverket och Skogsstyrelsen.

Bråkenhielm, S. & Wallin, B (red). 1982b. Urskogar – inventering av urskogsartade skogar i Sverige. 3. Norra Sverige – Västerbottens län utom fjällregionen. Naturvårdsverket och Skogsstyrelsen.

Ericson, N. & Hörnström, E. 2010. Inventering av insekter i tallskog 2007 för åtgärdsprogram för skalbaggar på äldre tallved och åtgärdsprogram för bevarande av skalbaggar på nyligen död tall. Länsstyrelsen i Västerbottens län.

Forslund, M., Forslund, S.R. & Löfroth, M. 1993a. Våtmarker i Västerbottens län. Meddelande 1 1993 Länsstyrelsen i Västerbottens län.

Forslund, M., Forslund, S. R. & Löfroth, M. 1993b. Katalog över våtmarker. Åsele, Lycksele, Norsjö och Malå kommuner. Bilaga 2 till Våtmarker i Västerbotten. Meddelande 1 1993 Länsstyrelsen i Västerbottens län.

Lext, I. 1986. Naturinventering Björnlandet. Meddelande 2 1986 Länsstyrelsen i Västerbottens län.

Löfgren, R. 1989. Nationalparksplan för Sverige. ISBN 91-620-1060-3 Naturvårdsverket.

Löfgren, R., Henriksson, S. & Hultgren, B. (red) 2004. Skyddsvärda statliga skogar och urskogsartade skogar. Huvudrapport över uppdraget om naturvärdesbedömning och skydd av viss skog. Rapport 5339 januari 2004 Naturvårdsverket.

Löfgren, R., Henriksson, S. & Hultgren, B. (red) 2004. Skyddsvärda statliga skogar och urskogsartade skogar. Jämtlands och Västerbottens län. Rapport 5343 januari 2004 Naturvårdsverket.

Löfgren, R. 2008. Nationalparksplan för Sverige – Långsiktig plan. ISBN 978-91-620-1269-4. Naturvårdsverket.

Niklasson, M. 2014. Björnlandets nationalpark - brandhistorisk undersökning av Björnlandets utvidgade nationalpark. Meddelande 4 2014 Länsstyrelsen i Västerbotten, under tryckning.

Pettersson, R.B. & Lundberg, S. 1993. Skalbaggsfaunan inom Björnlandets nationalpark. Natur i Norr 12 (1): s26 – 36. ISSN 0280-5618 Umeå Universitet.



Länsstyrelsen Västerbotten

Storgatan 71 B, 901 86 Umeå

www.lansstyrelsen.se/vasterbotten

vasterbotten@lansstyrelsen.se

010-225 40 00

ISSN 0348-0291