



FÄRNEBOFJÄRDEN

Nyhetsbrev från Färnebofjärdens Nationalpark 2018

www.sverigesnationalparker.se/farnebofjarden



Nationalparkens samverkanspartners på exkursion vid Sandön.
Foto: Jakob Martinell

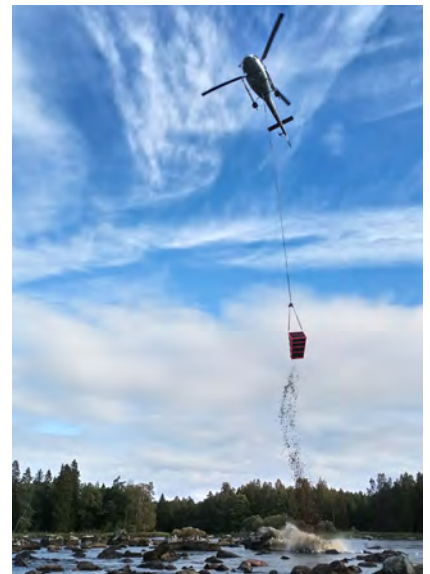
Välkommen till Färnebofjärdens nationalpark

Färnebofjärdens nationalpark är ett unikt älvlandskap, där det märkliga mötet mellan syd- och nordsvenska växt- och djurarter äger rum. Oavsett om du besöker nationalparken för att vandra, fiska, titta på fåglar eller bara för att ta det lugnt, kan du räkna med naturupplevelser utöver det vanliga. Färnebofjärdens nationalpark är öppen dygnet runt, alla dagar.

Välkomna ut!



Nu är det fler tältplatser i nationalparken, 11 st mot 4 tidigare.
Foto: Per Johansson



Projektet LIV hjälper laxfiskar.
Foto: Projekt LIV



Personal drar brandslang i branddrabbat område vid Östasjön.

VILDBRAND

I mitten av juli hade vi en mindre vildbrand i nationalparken. Ungefär 2–3 ha stor, sydväst om Östasjön. Den troliga orsaken var blixtnedslag.

ELDNINGSFÖRBUD I NATIONALPARKEN UNDER SOMMAREN

Under stora delar av sommaren rådde totalt eldningsförbud i Färnebofjärdens nationalpark. Vi vill tacka alla er besökare som respekterade detta och hjälpte oss minimera risken för brand under sommarens extrema värme och torka!

Nu är alla förbud hävda. Det är påfyllt med ved vid alla eldstäder och nu fritt fram för värmande lägereld eller matlagning över öppen låga!



Foto: Karin Haulin

Kommunerna beslutar om eldningsförbud och det finns fyra kommuner i nationalparken. För aktuell information, se respektive kommuns hemsida: Sandviken, Heby, Sala och Avesta.

FÖR FRILUFTSLIVET

Arbetet för friluftslivet är en viktig del av jobbet med Färnebofjärdens nationalpark. Den här säsongen har:

- det byggts en ny bro utefter Kungsslingan, vid huvudentrén.
- vindskydden vid Bårbyhäll och Sjöberget fått nya tak.
- två vindskydd tagits bort i Tinäsområdet (Loberget och Bellmansro) och flyttats till Stadarna respektive Strångnäs.
- eldstäder bytts ut och förbättrats vid nationalparkens huvudentré, Sjöberget och Kvarnön vid naturum.
- nya skyltar blivit uppsatta, bland annat ledmarkeringsskyltar och uppdaterade informationsskyltar.
- Sandön fått nya bänkar.
- nya, stora vedförråd tillverkats och placerats ut på Karlholm, Brättnäset, Sandön och Kungsgårdens fåbod.
- 7 nya tältplatser markerats ut.

ÄLVÄNG VID ISTA

En viktig uppgift i naturvårdsarbetet i nationalparken är att ta hand om våtmarker, så kallade älvängar och svämskogar. Det är de land- och skogsområden som påverkas av Dalälvens översvämningar. Dessa områden är unika för nedre Dalälven och en av anledningarna till att vi har en nationalpark här. Älvängarna Åsbyvallen och Ängsövallen är redan återställda och sköts genom årlig slåtter. Restaurering av ännu en älväng, Istaängen, pågår nu under hösten 2018.



Istaängen före restaurering.

FÅGELSKYDDSBOJAR

I Färnebofjärdens nationalpark har du möjlighet att se runt 200 olika fågelarter varav ca 100 häckar i nationalparken. Det finns även ett 20-tal olika fiskarter.

För att du som besökare ska få möjlighet att se det rika djurliv som finns i nationalparken, vill vi bland annat skydda fåglarnas häckningsplatser och fiskarnas lekplatser. Vi sätter därför ut fågelskyddsbojar mellan den 1 april och 31 juli, för att markera var du inte ska komma för nära.



Bojen kan även gälla för skydd av fisk.

I år är fler bojar utplacerade än tidigare år och nytt för i år är att de även markerar fiskars lekplatser. Om du ser en boj med skylt, vill vi att du respekterar denna och inte kommer för nära. Information med aktuell karta inklusive markerade skyddade områden läggs ut på vår hemsida inför varje säsong.



Skyddsvärd, ung havsörn.
Foto: Björn Söderström

FISKEVÅRD FÖR STRÖMLEVAND E ARTER



Med hjälp av grävmaskin flyttas stenar till nya platser.

Kanske har du varit i området kring Mattön och sett grävmaskiner ute i forsarna, kanske till och med en helikopter som släppt grus?

Projekt LIV-Laxfisk i Nedre Dalälven har tidigare undersökt behovet av restaureringsåtgärder i potentiella reproduktionsområden för laxfiskar i Nedre Dalälven. Det som händer och är anledningen till att grävmaskiner står mitt i älven, är att Länsstyrelsen i samarbete med fiskevårdsområdena restaurerar strömsträckorna som blivit prioriterade i LIV projektet.

Målet är att genom dessa restaureringar skapa livskraftiga och naturliga, självreproducerande bestånd av lax, öring, harr och asp och andra vandrande fiskarter i ett av landets största vattendrag. Andra viktiga mål är att bidra till att Riksdagens miljömål "Levande sjöar och vattendrag" ska kunna uppnås och att skapa ett attraktivt fiske för dem som bor i området och främja landsbygdsutveckling genom en viktigt "dragare" för att locka turister. Projektet syftar till att ge ökade fångstchanser på de populäraste fiskarterna i vår del av världen.

Med återskapningen ökar förutsätt-

ningarna för alla strömlevande vattenorganismer och lekomsrådena för lax, öring och harr återfås.

Restaureringarna består av att exempelvis flytta om stenar, luckra upp älvbotten, återflytta stenblock ut i vattnet och

lägga ut grus. För att få ut lekgruset på svåråtkomliga ytor i strömmarna så togs hjälp av helikopter.



Helikopter lägger ut lekgrus åt strömlevande fiskar. Foto: LIV-projektet.

I Nedre Dalälven finns det idag få livsmiljöer som gynnar exempelvis öring. Med åtgärderna som nu utförs får fisken åter tillgång till dessa miljöer och lekomsråden som gått förlorade vid tidigare rensningar för flottningsleder och som effekt av kraftverkens reglering.

Lekbottenrestaurering i rinnande vatten syftar till att förbättra möjligheterna för laxfiskar att reproducera sig. Gynnsamma reproduktionsområden skapas i en komplex miljö med en variation av block, sten och död ved. Denna komplexa miljö ger också växlande vattenhastigheter vilket i sin tur gynnar överlevnad och tillväxt hos laxfiskar och alla övriga strömlevande vattenorganismer.

Text: Erica Persson



Älvbotten med sten och lekgrus.

Foto: LIV-projektet

Anders Bruks, arbetsledare för grävmaskinerna berättar: "Vi gör miljön utanför naturum bättre för strömvat-tenbiologin, för vegetation, fisk och insekter." Anders förklarar att de inte flyttar stenarna hur som helst. I sitt arbete förhåller de sig till den rapport med bedömning av kulturmiljön i Gysingeforsarna som Länsstyrelsen Gävleborg gjort tillsammans med Läns museet. "Folk kan uppleva det dramatiskt med stora maskiner inne i nationalparken. Men det är för en god sak!" säger arbetsledare Anders Bruks.

I år, 2018, har det genomförts fiskeinventeringar. Resultat väntas senare.

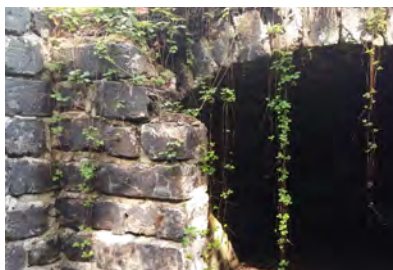


VI VÄCKTE ARBETARBOSTÄDERNA UR SIN TÖRNROSASÖMN

Det var i våras som ett arbetslag från Skogsstyrelsen rörde fram arbetarbostäder från 1800-talet. De ligger på en gammal fäbodvall intill Dalälven, längs med stigen ner mot Lisslen, vid Gästrikeleden i Gysinge. Hela träd och mycket sly, hade vuxit upp både omkring och uppe på ruinerna och hotade att förstöra dessa kulturminnen. Fortfarande finns ruiner kvar under gräs och mossa och med hjälp av personal från Länsstyrelsens kulturenhet ska även dessa friläggas.

Arbetslaget från Skogsstyrelsen ingår i ett nationellt arbetsmarknadsprojekt som heter Naturnära jobb. Syftet med projektet är att långtidsarbetslösa ska få en möjlighet att lära sig skogliga jobb och så småningom komma vidare ut på arbetsmarknaden. De jobb som utförs inom projektet ska gynna natur och friluftsliv men får inte konkurrera med etablerad entreprenad. Arbetslagen

jobbar åt kommuner, ideella organisationer och Länsstyrelser, bland annat i skyddad natur. I nationalparken har arbetslagen även röjt fram hela gränsen, det är 6 mil på land, i bitvis kuperad och blöt terräng! Ett jättejobb!



Valv med hängande smultron.



Kulturminne på fäbodvall. Här kan besökare se arbetarbostäder och källarvalv.



Arbetare från Naturnära jobb röjer fram ruiner från 1800-talet.

ENTREPRENÖRER I NATIONALPARKEN

Naturvårdsverket har sedan 2015 öppnat upp möjligheterna att, utan tillstånd och avtal, bedriva kommersiell guideverksamhet i alla svenska nationalparker. Det är ändå en stor fördel att, frivilligt och kostnadsfritt, ingå ett så kallat partnerskap med den nationalpark man önskar bedriva sin verksamhet i. 2018 startade Färnebofjärdens nationalpark, samverkansutbildningar för entreprenörer.

Flera har redan ingått partnerskap och har kommit igång med aktiviteter. För entreprenörerna innebär det att de, förutom sin egen expertis, även får kunskap om området och vet hur vi jobbar i nationalparken. De får också hjälp med marknadsföring som når ut till fler intresserade.

MULTIADVENTURES SWEDEN

är ett av de företag som numer är samverkanspartner till nationalparken. Företaget anordnar guidade turer inom kajakpaddling och hyr ut kajaker och stand up paddleboards. I samarbete med naturum, har de haft kurser och exkursioner i kajak som gått väldigt bra och varit uppskattade.

Multiadventures Sweden strävar efter att framöver även erbjuda andra spännande guidningar. Håll utkik!



Kajaktur med Multiadventures Sweden.

NY SKÖTSELPLAN 2018

Färnebofjärdens nationalpark är en av landets mer välbesökta nationalparker. Fler besökare innebär att skötseln måste anpassas. En skötselplan beslutas av Naturvårdsverket och är det dokument vi använder och utgår från i arbetet med nationalparken. Syftet är att hitta en balans mellan orördheten som en nationalpark förväntas representera och den skötsel som krävs för att bevara nationalparkens värdefulla natur. Den största förändringen i skötselplanen för dig som besökare är att vi nu tillåts ha 11 tältplatser mot 4 tidigare.

Nationalparkens föreskrifter, regler om vad som gäller när man vistas i

parken, finns också med i skötselplanen. I en nationalpark råder andra regler än allemansrätten och varje nationalpark har sina egna regler för vad man får och inte får göra. På Naturvårdsverkets hemsida kan du läsa varje nationalparks skötselplan i sin helhet. All viktig information för dig som besökare, som t ex den senaste versionen av kartan och vad som gäller i nationalparken, finns på vår hemsida och i naturum.

Naturen i Färnebofjärdens nationalpark ligger helt öppen för dig. Du får röra dig, titta, känna, dofta och uppleva. Och du får gärna plocka bär

och matsvamp för eget bruk. Syftet med Färnebofjärdens nationalpark är att bevara ett unikt älvlandskap med omgivande värdefulla skogar och våtmarker i ett väsentligen orört skick. Du värnar detta genom att följa



de regler som finns för besök i nationalparken.

Tack!

Foto: Ola Jonsson

NATURVÅRDSBRÄNNING MED HELIKOPTER OCH KAPSLAR

I slutet av maj genomfördes en naturvårdsbränning i sydligaste delen av nationalparken, vid Öberget. Denna var ungefär 65 hektar stor, vilket är lite större än tidigare års bränningar.

För att kunna tända ytan kontrollerat användes en ny metod där antändningen sker från helikopter. En skogsbrandsspecialist från Australien var på plats och hjälpte till. Han hade med sig en metod som de använder flitigt vid kontrollerade bränningar i Australien, Södra Afrika och Sydamerika. Bränningen gick bra och resultaten efter bränningen ser mycket bra ut. Sommaren 2018 blev sedan besvärlig med extrem torka, vilket bland annat gjorde att efterbevakningen av naturvårdsbränningen tog lång tid.

Under de senaste åren har mer än 120 hektar bränts kontrollerat i nationalparken. För många ovanliga och hotade arter har bränningarna skapat goda förutsättningar för att trivas i nationalparken. Läs mer: Lifetaiga.se.



Skogsbrandsspecialist från Australien med personal från Länsstyrelsen inför bränningen.

NYA ANTÄNDNINGSMETODEN

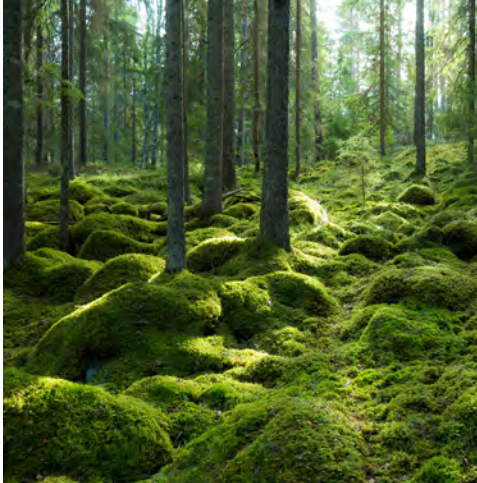
I stället för manuell antändning med brännkanna, provades för första gången i Sverige och hela Europa, en ny metod för antändning av årets naturvårdsbränning.

Från helikopter släpptes kapslar ner på bestämda platser i området som

skulle brännas, med en så kallad Aerial Incendiary Device (Raindance R3). Genom en kemisk reaktion i kapslarna antändes de inom 30-60 sekunder efter att de nått marken. Brandstarten liknade då en naturligt blyxtantänd brand. Text: Andreas Wedman.

NATIONALPARKEN I BILDER

I början av året utsågs tre vinnare i fototävlingen "Nationalparken i bilder". 37 fantastiska bidrag kom in. Av dessa utsågs 10 finalister vars bilder satt uppsatta för omröstning inne i naturum och senare i grannhuset Café Udden. Här ser ni de vinnande bidragen som även suttit uppe för beskådning inne i naturum under året. Tack för alla fina bidrag!



*Första pris (till vänster):
TROLLSKOGEN I TINÅSET*
Foto: Susanne Sköldås



*Tredje pris (övre högra):
LISSLEN*
Foto: Gustav Wikström



*Andra pris (nedre högra):
HÅLL HUVUDET HÖGT*
Foto: Andreas Petersson

INVENTERINGAR 2018

FISKGJUSE

I år påbörjade fiskgjusarna sina häckningar nästan en vecka senare än normalt och jämfört med tidigare år var de häckande paren också färre i antal. Andra veckan i maj ruvades det vid sju boplatser. Tyvärr misslyckades fyra av de sju häckningarna. Totalt kom sex ungar på vingarna. Det var inget lyckat år för fiskgjusarna.

SVÄMSKOG

En större inventering av svämskogar har påbörjats under sommaren 2018 och beräknas fortsätta 2019. Inventeringen innefattar både datorsimuleringar och besök i fält.

BÄVER

En studie pågår om bäverns betestryck samt hur bäverns aktivitet påverkas av varg, genom utplacering av vargurin. Resultat förväntas i januari 2019.

naturum

Färnebofjärden

Under juli hade naturum glädjen att kunna utöka utbudet av aktiviteter riktade till barn, barnfamiljer och alla andra intresserade, från en dag i veckan till fem dagar i veckan! Det har varit hävning efter småkryp i Dalälven, spaning efter kryp på land, rovdjursstund, pyssel med naturmaterial och "smaka på naturen". Aktiviteterna var välbesökta och uppskattade! Vi är även mycket glada över den ökade tillströmningen av besökare under året. Siffrorna pekar mot en ökning på 20%. Nu ser vi fram emot nästa säsong med er besökare! **Varmt välkomna!**

NYHETSBRÉVET

Nyhetsbrevet ges ut av förvaltaren, Länsstyrelsen Gävleborg. Syftet är att sprida aktuell information om nationalparken. Nyhetsbrevet skickas som gruppårsändelse till alla som bor runt Färnebofjärden men finns även att ladda ner från vår hemsida.

Om du vill ha nyhetsbrevet via mail, kan du skicka din mailadress till farnebofjarden@lansstyrelsen.se. Nyhetsbrevet finns också att hämta på naturum Färnebofjärden, i Gysinge.



KONTAKT

Platskontor:

Färnebofjärdens nationalpark och naturum Färnebofjärden

Benedicks väg 3

810 21 Gysinge

Tel: 010-225 15 16

Mail:

farnebofjarden@lansstyrelsen.se



www.sverigesnationalparker.se/farnebofjarden



[farnebofjardensnationalpark](https://www.facebook.com/farnebofjardensnationalpark)



[@farnebofjardens_nationalpark](https://www.instagram.com/farnebofjardens_nationalpark)