

# Fåglar vid Färnebofjärden



Stig Holmstedt



**LÄNSSTYRELSEN**  
*Västmanlands län*

Titel: Fåglar vid Färnebofjärden

Beställningsadress: Länsstyrelsen i Västmanlands län  
Miljöenheten  
721 86 Västerås

Telefon: 021-19 50 00

Länsstyrelsens  
kontaktperson: Kristina Hanson

Författare: Stig Holmstedt, Planark Konsult HB

Layout: Olle Mauritzon

Foto på framsidan: Tretåig hackspett, fotograferad av Henrik Roos

Kartunderlag: © Bakgrundskartor Lantmäteriet, dnr 106-2004/188

Utgivare: Länsstyrelsen i Västmanlands län, ISSN 0284-8813

# Förord

Färnebofjärdens nationalpark utgörs av en fjärd av nedre Dalälven, omgiven av en mosaik av våtmarker samt ofta gamla och lövrika skogar. De naturgivna förutsättningarna har gett nationalparken och dess närområde en rik fågelfauna. Länsstyrelsen i Västmanland är förvaltare av Färnebofjärdens nationalpark och dokumentationen av områdets naturvärden är ett viktigt underlag för förvaltningen. Fågelfaunan i nationalparken har tidigare dokumenterats i rapporterna om ugglor och lövträdsberoende fågelarter (Länsstyrelsens rapportserie, 2003 nr 12) respektive vattenfåglar (Länsstyrelsens rapportserie, 2004 nr 21). Varje år genomförs dessutom inventeringar av vitryggig hackspett, havsörn och fiskgjuse.

För att bättre kunna överblicka förändringar i fågelfaunan har Länsstyrelsen gett Stig Holmstedt i uppdrag att sammanställa gamla och nya uppgifter om fågelfaunan i nationalparken till en bok som kommer att tryckas under år 2005. Denna rapport utgör ett komplement till boken med syfte att ge mer detaljerad information om enskilda observationer samt information om observationer i parkens närområde. Rapporten utgör en del i Länsstyrelsens arbete med att ta fram kompletterande basdokumentation för Färnebofjärdens nationalpark. Den har skrivits av Stig Holmstedt på uppdrag av Länsstyrelsen. Författaren ansvarar ensam för rapportens innehåll.

Västerås mars 2005

Länsstyrelsen  
Västmanlands län

# Fåglar vid Färnebofjärden

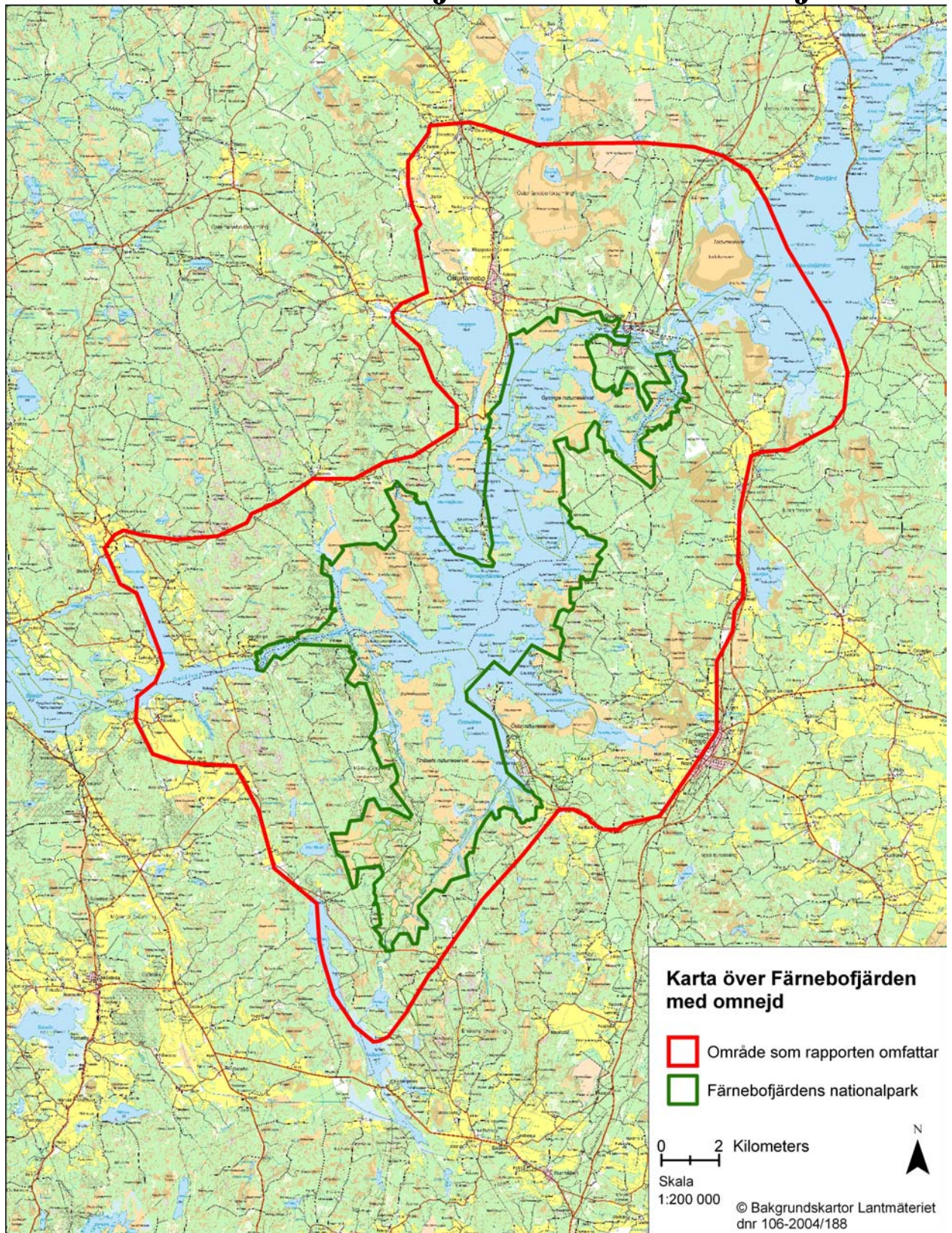
Sammanställd av Stig Holmstedt

4:e upplagan — mars 2005

## Innehåll

- 3 Karta över Färnebofjärden med omnejd
- 4 Inledning
- 7 Naturtyper och andra förutsättningar för fågelfaunan vid Färnebofjärden
- 11 Förändringar av fågelfaunan fram till år 2004
- 13 Fågelfaunan i några av de större sammanhängande barr- och blandskogsområdena kring Färnebofjärden
- 15 Artmonografier
- 42 Referenser
- 44 Bilaga 1: Områdets betydelse för hotade och missgynnade arter
- 48 Bilaga 2: Årstidsvis förekomst av fågelarterna kring Färnebofjärden
- 55 Förteckning över rapportörer

# Karta över Färnebofjärden med omnejd



# Inledning

Nedre Dalälven ligger vid den biologiska norrlandsgränsen, "Limes norrlandicus", och här finns en mångfacetterad blandning av syd- och nordsvenska naturförhållanden.

I detta område inrättades år 1998 Färnebofjärdens nationalpark som utgörs av en stor fjärd av älven med kringliggande skogar och våtmarker. Främst i nationalparkens södra del ingår omfattande landområden med komplex av myrmark och äldre skog. En väsentlig andel av skogen i fjärdens närzon, framför allt på öar och myrholmar, är gammal och extensivt skött med ett stort inslag av lövträd, döda och döende träd, högstubbar och grova tallar. Många av nationalparkens lövskogar växer på gammal kulturmark – främst f d slätterängar.

Nationalparken omfattar ca 10 000 ha, varav ca 3 000 ha skog, ca 3 000 ha olika slags våtmarker och ca 4 000 ha vattenområden. I angränsande naturreservat, som totalt omfattar ytterligare drygt 5 000 ha, skyddas över 1 000 ha skog och 1 300 ha våtmarker.

Syftet med Färnebofjärdens nationalpark och de flesta av de angränsande reservaten är att bevara ett unikt älvlandskap med omgivande värdefulla skogar och våtmarker i väsentligen orört skick. Fågelfaunan i hela området är artrik och torde ha få motsvarigheter i landet, bland annat vad gäller sammansättningen av nordliga och sydliga arter. Dessutom har det varit genom studier och inventeringar av fåglarna som mycket av de övriga värdena i det område som nu blivit nationalpark och naturreservat upptäckts.

Nationalparken och flera av naturreservaten har av regeringen utsetts till ett Natura 2000-område enligt EU:s program för att bevara den biologiska mångfalden. Detta skall ske genom att skapa ett nätverk av skyddade, värdefulla naturområden som innehåller hotade arter eller naturtyper. Nationalparken med omgivning är också utpekad som en särskilt värdefull våtmark enligt våtmarkskonventionen, även kallad Ramsar-konventionen. Huvudsyftet med konventionen är att medlemsländerna skall ta ett ökat ansvar för bevarandet och det långsiktiga nyttjandet av våtmarker av olika slag.

Redan under 1930-talet uppmärksammades Tinäsområdet, vid Färnebofjärdens sydvästra hörn, som hemvist för berguv och pilgrimsfalk. Fram till och med 1950-talet besöktes dock området och övriga delar kring fjärden bara av ett fåtal fågelintresserade personer. Dessutom blev ganska lite av vad de såg rapporterat i litteraturen.

Genom ett starkt ökat antal besökare blev kännedomen om Tinäsområdets fågelfauna relativt god under 1960-talet. Man upptäckte då att slaguggla och vitryggig hackspett, och även en del andra ovanliga skogs- och myrbundna fåglar, fanns i tätheter som saknade motstycke på andra håll i landet.

I början av 1970-talet började även andra delar av området kring Färnebofjärden att besökas. Nya lokaler för vitryggig hackspett och slaguggla samt den kanske tätaste fiskgjusepopulationen i Europa upptäcktes.

Mer systematiska inventeringar av fågelfaunan inleddes i mitten av 1970-talet.

- Åren 1974 och 1975 genomfördes *punkttaxeringar av fågelfaunan i den centrala delen av Tinäsområdet respektive på Torrön*. Ledare var Stig Holmstedt. Länsstyrelsen i Västmanlands län och Sandvikens kommun

finansierade delvis inventeringen. Resursinsatserna var ca 200 respektive ca 60 timmar. Dessa inventeringar gav en god bild av fågelfaunan i några av den nuvarande nationalparkens större samman-hängande områden av barr- och blandskog. De redovisas närmare i avsnittet som börjar på sid 13.

- Vid Naturvårdsverkets och de fyra berörda länsstyrelsernas Dalälvs-inventeringar åren 1975-76 gick hela fjärdområdet och resten av nedre Dalälven igenom på ett organiserat och systematiskt sätt. Under ledning av Per Aspenberg, Mats Forslund, Stig Holmstedt och Arne Lundberg lade då ca 50 personer ned sammanlagt ca 2 500 timmar för att inventera fågelfaunan i hela Nedre Dalälvsälvområdet. För Färnebofjärden var motsvarande siffror ca 20 personer och ca 1 000 timmar.
- Från och med år 1975 har det genom Svenska Naturskyddsföreningens Projekt *vitryggig hackspett* och under ledning av Stig Holmstedt gjorts årliga inventeringar av denna art runt hela Färnebofjärden och Hedesundafjärden som syftat till att kartlägga samtliga individer. Då har också förekomsten av några andra mer intressanta arter följts upp inom de inventerade biotoperna – samtliga lövdominerade partier med potential för vitryggig hackspett. Den årliga resursinsatsen har varit ca 300 timmar. Åren 1975-76 samt från och med år 1986 har även övriga delar av nedre Dalälven inventerats med syftet att finna vitryggig hackspett.

Färnebofjärdens nationalpark bildades år 1998 och i samband med detta infördes nya fågelskyddsområden och vissa av dem som funnits tidigare utvidgades. Samtidigt stängdes den centrala vägen in i Tinäsområdet för biltrafik. Den spontana fågelrapporteringen från nationalparken har därefter minskat i omfattning samtidigt som det är synnerligen viktigt att följa fågelfaunans utveckling i området. Följande inventeringar har gjorts på senare tid.

- *Häckande vadare* på de större våtmarkerna i den blivande nationalparken inventerades av Anna Jansson på uppdrag av Länsstyrelsen i Västmanlands län våren 1997. Resursinsatsen var ca 400 fälttimmar.
- *Fiskgjusarna* i nationalparken och kringliggande områden inventerades översiktligt av Olle Mauritzon och Stig Holmstedt åren 1990-2000. Dessa inventeringar har följts av mer systematiska inventeringar av gjusarna i nationalparken åren 1998 samt 2000-2002 under ledning av Mikael Hake, Institutionen för Naturvårdsbiologi vid SLU, och därefter av Inga-Britt Persson. Finansiärer har varit Länsstyrelsen i Västmanlands län, Naturvårdsverket och några privata fonder.
- Bon av *havsörn* har eftersökts och ungarna har ringmärkts av Svenska Naturskyddsföreningen Projekt Havsörn. Dessutom har ringarna på de havsörnar som besökt den utlagda åteln på Mackmuren, inom ramen för Projekt Havsörn regelbundet avlästs av Inez Mauritzon, Rosersberg med flera.
- *Ugglor och lövträdsberoende* fågelarter inventerades våren 2003 under ledning av Stig Holmstedt och Carl Hanson på uppdrag av Länsstyrelsen i Västmanlands län. 24 inventerare lade ned sammanlagt ca 500 timmar.
- *Vissa vattenfåglar* inventerades i juni 2004 av Stig Holmstedt och Inga-Britt Persson på uppdrag av Länsstyrelsen i Västmanlands län. Inventeringsinsatsen var ca 30 timmar.

- En provinventering av *tretåig hackspett* genomfördes våren 2004 i vissa av nationalparkens västra delar av Svenska Naturskyddsföreningens Projekt nedre Dalälven under ledning av Stig Holmstedt. Sex inventerare lade därvid ned ca 55 timmar i fält.

Medan det allmänna fågelskådandet minskat starkt i national-parken har fågelrapporteringen ökat från vissa omgivande marker, särskilt trakten av Gysinge, Bännbäck och Österviken.

I en bok som under våren 2005 ges ut av Naturvårdsverket beskrivs nationalparkens nuvarande fågelfauna och dess utveckling från främst 1970-talet och fram till nutiden. I denna rapport från Länsstyrelsen i Västmanlands län ges en mer fullständig beskrivning av fågelfyndet i nationalparken samt i ett kringliggande område enligt karta 1, sid 3. Tidigare versioner av en sådan rapport har getts ut av Svenska Naturskyddsföreningen och Järvafältets Ornitologiska Klubb åren 1979 och 1986 samt av Svenska Naturskyddsföreningen år 1996. Jämfört med i dessa rapporter har det behandlade området utvidgats något åt väster och inkluderar nu även trakten kring Bännbäck i Västmanland samt Österviken i Dalarna.

Rapporten bygger i huvudsak på material från åren 1972-2004. Äldre uppgifter har inhämtats från bl a Håkan Delin, Djursholm, Karl-Erik Fridzén, Bromma, Lars Gustavsson, Östervåla, Bo Kumlin, Västerås, Allan Lundin, Uppsala, Henrik Johansson, Tärnsjö, Klas-Erik Larsson, Österfärnebo och Jens Wahlstedt, Solna.

Uttag från databasen för rapporteringssystemet Svalan, utvecklat av Naturvårdsverket, har varit till mycket stor nytta. De har gjorts av Per Aspenberg Gävle, Joakim Djerf, Forsmark, Lars-Göran Hansson, Mora, Johan Södercrantz, Sandviken och Thomas Pettersson, Västerås. Layout och typografi har gjorts av Olle Mauritzon, Rosersberg. Dessa personer, liksom samtliga rapportörer, förtecknade sist i rapporten, tackas härmed varmt för sina insatser.



# Naturtyper och andra förutsättningar för fågelfaunan i Färnebofjärden och dess omgivning

Efter den senaste istiden kom fåran för den älv som tidigare motsvarade Dalälven att spärras av en rullstensås i trakten av Avesta. Dalälven fick därför söka sig ett nytt lopp åt öster vilket inneburit att den nedströms Avesta ännu inte hunnit skära ned sig i någon egentlig fåra, utan bildar i stället vidsträckta fjärdar, åtskilda av korta, på flera ställen månggrenade forssträckor. Det kringliggande landskapet är flackt, vilket medför att älvens periodiska översvämningar ofta breder ut sig över stora ytor. Dessa översvämningar har satt sin prägel på landskapet. De har bl.a. skapat och underhållit strandkärr, älvängar och lövdominerade naturskogsbestånd, s k svämskogar, i strandzonerna. Genom vattenregleringar har sådana biotoper försvunnit eller minskat i omfattning på flera håll kring älven, men vid den oreglerade Färnebofjärden finns de kvar i betydande omfattning.

Läget vid den biologiska norrlandsgränsen innebär att området kring Färnebofjärden har en blandning av sydliga och nordliga naturtyper.

Rent tekniska framkomlighetshinder, t ex till holmar i vatten och våtmark, har på flera håll medfört att bestånd av naturskog undgått avverkning eller att avverkade bestånd fått utveckla sig fritt.

Av flera orsaker hyser således området kring Färnebofjärden ett rikt och mångfacetterat urval av naturtyper och biotoper. Många av dessa och blandningar av dem är av utomordentligt värde för fågelfaunan.

De som tillsammans täcker i stort sett hela områdets yta är de följande:

- forsar och strömmande vatten
- fjärdar med öar, holmar och skär
- grunda, näringsrika vatten
- sumpskogar, mossar, kärr och älvängar
- äldre barr- och blandskogar
- äldre lövskogar
- småbruten jordbruksbygd

## Forsar och strömmande vatten

I älvens trängre partier, främst kring Mattön vid Gysinge och mellan Hovnäs och Tyttbo, finner man forsar och strömmande vatten. Helt specialiserad till sådan miljö är *strömstaren* som övervintrar i förhållandevis stora antal på några platser, framför allt vid Sevedskvarn. I och omkring vissa forsar, särskilt Sjöforsen vid Mattön, samlas stora mängder *storskrakar* och *knipor* för att fiska. *Gräsänder* översomrar och *havsörnar* jagar ofta här.

Genom att de är öppna på vintern och tidigt på våren utgör forsar och strömmande vatten också viktiga rastplatser för *sångsvanar*. Detta gäller främst Sjöforsen samt älvens huvudfåra vid Ista och genom Edsviken.

## Fjärdar med öar, holmar och skär

I Färnebofjärden och övre Hedesundafjärden finns många öar, holmar och skär som är viktiga häckplatser för sjöfåglar. Här häckar åtskilliga par *kanadagäss*, *gräsänder*, *knipor*, *storskrakar*, *fiskmåsar* och *fisktärnor* samt i mindre antal också *knölsvanar*, *småskrakar*, *storlommar*, *skrattmåsar*, *gråtrutar* och *havstrutar*.

Stränderna är oftast steniga och vegetationsfattiga, men på några ställen kan stora leriga bottnar komma fram vid lågvatten och dessa kan då bli viktiga rastplatser för *vadare*. Goda vadarrastplatser finns vid Bännbäck och i Österviken uppströms Färnebofjärden samt ibland också vid Långvindsjön nära Gysinge.

På våarna är särskilt de norra delarna av Färnebofjärden viktiga rastplatser för *sångsvanar*. Här kan man få se uppemot 1 200 fåglar samtidigt.

*Fiskgjusen* förekommer med en stark stam om idag uppemot 20-25 par, varav 15-20 par i nationalparken. *Havsörn* häckar åter från och med år 1987 efter att ha varit försvunnen som häckfågel i 23 år. En mindre *hägerkoloni* finns och *storskarven* ses numera så ofta att det sannolikt bara är en tidsfråga tills arten etablerar sig som häckfågel.

## Grunda, näringsrika vatten

Grunda, näringsrika vatten med rik vattenväxtlighet förekommer inom området i de anslutande sjöarna Nordmyrasjön och Fängsjön, i Gysingedeltat samt i vissa mer skyddade vikar och sund. I sådan miljöer finns *knölsvan*, *gräsand*, *kricka*, *skäggdopping*, *sothöna*, *skrattmå*s och *rörsångare*, ibland också *årta*, *bläsand*, *skedand*, *vigg*, *brunand*, *rördrom*, *vattenrall* och *smäfläckig sumphöna*.

Förutom som häcksplaser har grunda näringsrika vatten också betydelse som ruggnings- eller rastplatser. I Nordmyrasjön ruggar stora mängder *krickor*. Fängsjön och Istasjön är viktiga rastplatser för *sångsvan*.

## Sumpskogar, mossar, kärr och älvängar

Inom området finns stora arealer våtmarker, vilka omväxlande utgörs av sumpskogar, mossar, kärr och älvängar. Mossar och kärr ligger på torvmark, älvängar på sedimentmark. Mossar får sitt vatten enbart ovanifrån, medan kärr och älvängar också har tillrinning från omgivande marker samt – ifråga om strandkärr och älvängar – även från älven i samband med dess periodiska översvämningar.

Sumpskogar i Tinäsområdet, i huvudsak sådana med gran och björk, hyste under 1980-talet och hyser möjligen fortfarande en liten stam av *videsparv*.

På torrare mossar häckar *buskskvätta* och *ängspiplärka*, ibland också *tofsvipa*. *Trana*, *grönbena*, *enkelbeckasin* och *sävspurv* återfinns framför allt på blötare myrmark.

Älvängen är i ohävdad tillstånd inte någon särskilt rik häckfågelbiotop. Här finns dock *ängspiplärka* och *sävspurv* och ibland *tofsvipa*, *gräshoppsångare* och *sävsångare*.

Flera öppna våtmarker hyser *orrspel* och är goda jaktbiotoper för ugglor och dagrovfåglar. Här finns det ofta gott om byte, t.ex. vattensork, även under dåliga år för ängs- och åkersork. *Lärkfalkar* jagar sländor över våtmarkerna, och *tjädrrar* betar skott och barr på mosstallarna. För

*orrar* och *tjädrar* är våtmarkerna också viktiga eftersom kycklingarna under sina första veckor i huvudsak livnär sig på insekter. Tjäderhönan äter också främst tuvull på våtmarker under den tidiga våren.

## Barr- och blandskogar

Äldre barrskogar täcker stora arealer kring Färnebofjärden. Flera bestånd, i huvudsak på öarna och i vissa svåråtkomliga strandzoner, är att betrakta som naturskogar. Även i den kulturpåverkade skogen finns det på många håll goda lövinslag och tätt mellan tallöverståndare och torrakor, som tyder på att bestånden inte avverkats fullständigt och att de i stor utsträckning sedan fått utvecklas fritt. Detta gäller exempelvis i delar av Tinäsområdet.

Många fågelarter kräver eller föredrar en kombination av flera biotoper för att de skall etablera sig i ett område. *Ugglor* och *dagrovfåglar* som jagar över våtmarker behöver närliggande gammal skog att häcka i. *Tjädern*, som på flera olika sätt är beroende av våtmarker, kräver likaledes gammal skog för häckning och spel. Mosaiklandskap av våtmarker och gammal skog, vanliga i nationalparken, är således av synnerligen stort värde för fågelfaunan.

I den äldre barr- och blandskogen finns flera av de mest skyddsvärda arterna kring Färnebofjärden. Ställvis i goda stammar, särskilt i Tinäsområdet, häckar ett antal arter som är hotade eller missgynnade av skogsbruk i landet. Framför allt gäller detta *tjäder*, *järpe*, *sparvuggla*, *pärloggla*, *tretåig hackspett* och *spillkråka*. Här finns också *fiskgjuse*, *duvhök*, *lärkfalk* och *corp*.

Åren 1974 och 1975 inventerades de centrala barrskogsområdena i Tinäsområdet respektive den barrskogsdominerande ön Torrön med avseende på sin fågelfauna. Det framgick då att den i särklass vanligaste tättingen i dessa skogar var *bofinken*. Sedan följde *lövsångaren*, *rödhaken*, *kungsfågeln*, *trädpiplärkan*, *taltrasten*, *talgoxen*, *talltitan*, *koltrasten*, *rödvingetrasten*, *järnsparven* och *svartmesen*. Ordningen är sannolikt ungefär densamma idag.

Mindre allmänna tättingar med förkärlek för äldre barr- och blandskog är *grönsångare* och *gårdsmyg*. Sjungande *mindre flugsnappare* har vid åtskilliga tillfällen konstaterats i äldre barr- och blandskog och det är sannolikt att arten häckar regelbundet i området.

## Lövskogar

Älvens periodiska översvämningar, som i strandzonerna missgynnat barrträden på lövträdens bekostnad, och läget vid gränsen av den mellaneuropeiska lövskogsregionen har gett området ett lövinslag som saknar motstycke längre norrut i landet nedanför fjällbjörksregionen. Översvämnings inverkan, svårtillgängliga marker samt tidigare bristande intresse att ta tillvara lövträd, har inneburit att många lövbestånd fått karaktär av naturskog.

De äldre lövbestånden, särskilt svämskogarna, är av utom-ordentligt värde för fågelfaunan. För den *vitryggiga hackspetten* var de en existensförutsättning. Andra arter i området som främst är knutna till äldre lövskog är *spillkråka* (som dock också finns i barr- och blandskog), *gröngöling*, *gråspett*, *mindre hackspett*, *bivråk*, *skogsduva*, *nötväcka*, *stjärtmes* och *entita*. Även andra hackspettar och tättingar – främst vissa sångare – förekommer avsevärt talrikare i sådan miljö än i annan biotop.

Rikedomen på hackspettar som praktiskt taget alltid bygger nya bon varje år innebär en kontinuerlig produktion av bomöjligheter för andra hålhäckare.

Flera av de arter som är beroende av lövbestånd utgör sydliga element vid nedre Dalälven – *nötväcka*, *entita*, *nötkråka* och *stenknäck*.

### Småbruten jordbruksbygd

De avsnitt av jordbruksbygd som finns inom området har i allmänhet en småbruten karaktär med åkrar och beteshagar omväxlande med större och mindre skogsdungar, ofta med äldre lövträd. Sådana områden har långa kontaktytor i form av naturliga, lövrika bryn mellan skog och öppen mark, vilket ger en av förutsättningarna för ett rikt fågelliv. Lite större slätter återfinns kring Norrån i Österfärnebo, söder om Sälja samt i trakten av Bännbäck. Bland de arter som vid Färnebofjärden främst förekommer i jordbruksbygd kan nämnas *tofsvipa*, *hornuggla*, *kattuggla*, *sånglärka*, *kaja*, *vissa sångare (främst sylvior)*, *grönfink*, *gulsparv* och *ortolansparv*.

### Andra betydelsefulla förutsättningar för fågelfaunan

Färnebofjärden är den mest vildmarksbetonade av nedre Dalälvens fjärdar. Bebyggelsen är ringa, och i stort sett helt koncentrerad till ett fåtal områden – Gysinge, Tegelbruket-Strångnäset, Östahalvön och Hällnäset. Förutom riksväg 67 som korsar älven vid Gysinge finns inga större vägar i älvens närområde. De relativt få skogsbilvägar som når ner till älven är i allmänhet stängda för allmänheten.

Terrängen är mestadels svårframkomlig – blockig eller sank. Många vatten, t ex inom Edsvikens arkipelag, är steniga och svårnavigerade, något som accentueras av den varierande vattennivån.

Av nämnda skäl har området fram till våra dagar fått vara relativt ostört, vilket kan ha gynnat vissa fågelarter som *tjäder*, *storlom*, *fiskgjuse*, *havsörn* och *trana*, tidigare också *pilgrimsfalk* och *berguv*.

Nedre Dalälven sammanfaller i stort sett med den biologiska norrlandsgränsen. Här avlöses den mellaneuropeiska (nemoral) lövskogen slutligt av den nordliga (boreala) barrskogen. Sydliga och nordliga fågelarter möts. Bland nordliga arter som häckar eller har häckat vid Färnebofjärden märks *bläsand*, *ljungpipare*, *slaguggla*, *tretåig hackspett*, *gråspett*, *varfågel*, *gransångare*, *bergfink* och *videsparv*. Sannolikt har även *blåhök*, *jorduggla*, *gluttsnäppa*, *dvärgbeckasin* och *gråsiska* häckat.

Fågelarter vid Färnebofjärden vars utbredning i huvudsak ligger söder om den biologiska norrlandsgränsen är *årta*, *skedand*, *häger*, *vattenrall*, *småfläckig sumphöna*, *skogsduva*, *kattuggla*, *nattskärna*, *gröngöling*, *trädlärka*, *mindre flugsnappare*, *nötväcka*, *entita*, *nötkråka* och *stenknäck*.

Färnebofjärdens läge vid nedre Dalälven har betydelse för fågelfaunan inte bara genom att älven skapat och underhållit vissa av de mest intressanta fågelbiotoperna utan också för att vissa sjöfåglar följer älven under flyttningen.

# Förändringar av fågelfaunan fram till år 2004

Fågelfaunan i området kring Färnebofjärden började studeras mer ingående först under 1970-talet, framför allt fr o m åren 1975-76 då de stora Dalälvsinventeringarna genomfördes. Under de ca 30 år som sedan förflutit har flera förändringar i fågelfaunan konstaterats.

Kännedomen om ännu tidigare förändringar är mer fragmentarisk, men vi vet att den *röda gladan* försvann redan kring det förra sekelskiftet och att de sista häckningarna av *berguv* och *pilgrimsfalk* gjordes på 1950-talet. *Havsörnen* minskade successivt under större delen av 1900-talet och häckade fram till och med år 1964. Under samma period minskade också *gråspetten*, *lavskrikan* och *korpen* starkt. När den *svarta storken* försvann som regelbunden häckfågel är okänt, men en tillfällig häckning påstås ha skett i Österfärnebo så sent som år 1957.

För *gladans*, *havsörnens*, *pilgrimsfalkens* och *berguvens* försvinnande samt *korpens* minskning spelade sannolikt mänsklig förföljelse en stor roll, för *havsörnen*, *pilgrimsfalken* och *berguven* dessutom även miljögifter. *Svarta storken* missgynnades i första hand av de drastiska förändringarna i skogslandskapet, främst utdikningarna samt de minskande trädåldrarna och dimensionerna. Skogsbruket var med all sannolikhet ett huvudskäl till att *gråspetten* och *lavskrikan* minskade eller försvann.

För samliga nämnda arter gäller att deras försvinnande eller minskningar var generella för landet eller stora delar av landet. I modern tid har dock *havsörnen*, *gråspetten* och *korpen* återkommit och de häckar idag åter med stabila stammar vid Färnebofjärden. Även *berguven* har åter ökat.

Det finns också exempel på arter som först ökat, men sedan åter minskat vid Färnebofjärden i modern tid. *Gråtruten* invandrade, liksom till många andra inlandsvatten, under 1940-talet, hade en topp under 1970-talet, men har sedan dess åter minskat. Orsakerna till både ökningen och minskningen kan vara förändringar i sophantering kring tätorterna – de stora öppna soptippar som tidigare expanderade är idag starkt reducerade. *Varfågeln* utbredde sig söderut i Sverige under 1970-talet, men har sedan dess åter dragit sig tillbaka mot norr. Expansionen kan ha berott på det ökade kalhyggesbruket, den följande minskningen eventuellt på klimatförändringarna. *Rosenfinken* expanderade kraftigt i landet fr o m 1950-talet, men har under de senaste 15 åren starkt minskat igen och är nu en sällsynthet vid Färnebofjärden. *Videsparven* gjorde en snabb expansion söderut under 1980-talet och etablerade då bl. a en liten population i Tinäsområdet. Under 1990-talet drogs artens sydgräns åter mot norr och det är osäkert om den fortfarande häckar vid Färnebofjärden.

Sedan mitten av 1970-talet har ett flertal arter kontinuerligt minskat. Vid Färnebofjärden, liksom i resten av landet, har minskningar konstaterats av *bivråk*, *kungsörn* (som vintergäst), *järpe*, *orre*, *tjäder*, *svarthakedopping*, *storspov*, *skrattnås*, *skogsduva*, *pärluggla*, *göktyta*, *vitryggig hackspett*, *tretåig hackspett*, *sydlig gulärla*, *gransångare* (den nordliga rasen) och *stare*. Orsakerna är flera för några av arterna. Förändringar i de areella näringarna i landet – skogsbruket och jordbruket – har dock sannolikt spelat en stor roll i de flesta fallen.

Skogsbruket har varit en avgörande faktor för i första hand *skogshönsen* och *hackspettarna*.

En del arter har också minskat specifikt vid Färnebofjärden eller i de närliggande landsdelarna. Detta gäller *kricka*, *gräsand*, *småskrake*, *fiskgjuse*, *tornfalk*, *kattuggla*, *dvärgbeckasin*, *grönbenan*, *bergfink* och *strömstare* (som vintergäst), eventuellt också *skäggdopping* och *lärkfalk*.

Minskningen av *änderna*, samtliga markhäckare, beror med stor sannolikhet på minkens expansion. Varför *fiskgjusen* minskade så starkt från mitten av 1990-talet och till år 2003 är svårt att säkert veta. Arten har därefter haft en rejäl uppgång mellan åren 2003 och 2004, vilket kan betyda att det finns naturliga svängningar i populationen. *Kattugglan* har sannolikt trängts undan av slagugglan. *Dvärgbeckasinen* och *grönbenan* kan ha missgynnats av igenväxning av våtmarker och/eller att fåglarnas spel- respektive häckplatser, på grund av att vårarna successivt blivit tidigare, legat översvämmade vid deras ankomst i april-maj. Klimatförändringar kan också ha spelat en roll för att *bergfinkar* numera häckar mer sällan än på 1970-talet.

Ett antal arter har också ökat vid Färnebofjärden. Generellt för landet gäller detta *storskarv*, *gråhäger*, *sångsvan*, *kanadagås*, *bläsand*, *trana*, *nötväcka*, *grönfink* och *stenknäck* samt för Färnebofjärden specifikt *mindre hackspett*, *stjärtmes* och *sävspurv*. För de större arterna har antagligen minskad jakt och förföljelse spelat en avgörande roll, medan ett mildare vinterklimat kan ha gynnat *stjärtmes*, *nötväcka*, *grönfink* och *stenknäck*. *Stjärtmesen*, liksom *mindre hackspetten* och *sävspurven* har sannolikt också gynnats av den fortgående igenväxningen av älvängar och andra våtmarker med vide och björk. En annan förklaring till *mindre hackspettens* ökning kan vara de långsiktiga förändringar som sker i lövstrandskogarna. När dessa sluter sig och graninväxten ökar sker en långsam självgallring bland lövträden och – inte minst – i de äldre trädens grenar och kronor. Den positiva utvecklingen för den mindre hackspetten kan därför vara en indikation på en utveckling som på sikt, paradoxalt nog, kan vara negativ för arten. De likåldriga, äldre lövträden med slutet krontak i lövstrandskogarna och inte minst avsaknaden av yngre och medelålders bestånd samt den snabba invandringen av gran ger anledning till oro för bl. a. den mindre hackspettens del.

Tyvär är antalet arter som ökat vid Färnebofjärden färre än antalet arter som minskat. När skyddstankarna för området väcktes under det tidiga 1970-talet lyckades naturvården i stort sett hålla undan skogsbruket från de delar som nu är nationalpark. Nästan all skog i nationalparken och kringliggande reservat har således fått utvecklas fritt och åldras sedan dess. Detta har varit gynnsamt för en rad krävande arter som t ex *tretåig hackspett* och *tjäder*, men trots områdets imponerande storlek och höga kvaliteter på naturmiljöerna är det ändå sannolikt för litet för att ensamt kunna ha en avgörande betydelse för någon fågelart.

# Fågelfaunan i några av de större sammanhängande barr- och blandskogsområdena kring Färnebofjärden

Fågelfaunan i större sammanhängande barr- och blandskogsområden studerades genom punkttaxeringar i centrala Tinäsområdet år 1974 och på Torrön år 1975.

Punkttaxeringarna gick till så att de inventeringsaktuella skogspartierna täcktes av ett rutnät med maskvidden 200 meter. I detta nät lades ett antal ungefär lika omfattande inventeringsrutter, vilka tillsammans innefattade nätets samtliga knutpunkter. Vid varje inventeringstillfälle genomgicks varje rutt av en inventerare som stannade fem minuter vid varje knutpunkt och registrerade alla hörda och sedda fåglar till art och antal i ett protokoll.

Inventeringen av de centrala skogspartierna i Tinäsområdet omfattade 144 punkter i sammanlagt 466 hektar skog, i huvudsak barrskog. Området gick igenom vid fem tillfällen mellan den 12 maj och den 9 juni. Resursinsatsen var 38 mandagar i fält.

Inventeringen på Torrön omfattade 42 punkter i 170 hektar skog. Området inventerades vid fyra tillfällen mellan den 11 maj och den 9 juni. Resursinsatsen var 12 mandagar i fält.

En punkttaxering kan i första hand ge information om mer vanliga arter, t ex de mer allmänt förekommande tättingarna, samt arter som har god lätesaktivitet under inventeringstiden. För ovanliga arter kan slumpartade observationer kraftigt förrycka jämförelser mellan områden och tider. Vissa arter som har tidig sångperiod kan undervärderas ifråga om sin förekomst. Detta gäller exempelvis större hackspett, mesar, trädkrypare, kungsfågel, taltrast och dubbeltrast. Sångarna utom löv- och gransångare samt flugsnapparna hade uppenbarligen inte nått sina fulla antal vid inventeringstillfällena i början av maj och även dessa arter är alltså något underrepresenterade i redovisningen.

Vissa arter har en mycket varierande förekomst mellan olika år, vilket försvårar möjligheterna att dra generella slutsatser om deras förekomst samt om deras förekomst i olika områden om inventeringarna av dessa görs olika år. Detta gäller främst arter som större hackspett, grönsiska, större och mindre korsnäbb (som inte åtskiljdes under inventeringen) och bergfink. Slutsatsen är att materialet måste tolkas med viss försiktighet i många fall.

De tio vanligaste arterna 1975 räknat i individer/inventeringspunkt var:

I centrala Tinäsområdet		På Torrön	
1. Bofink	2,05	1. Bofink	2,34
2. Lövsångare	1,18	2. Lövsångare	1,47
3. Rödhake	1,11	3. Rödvingetrast	0,86
4. Kungsfågel	0,56	4. Rödhake	0,73
5. Trädpiplärka	0,50	5. Trädpiplärka	0,64
6. Taltrast	0,45	6. Grönsiska	0,47
7. Talgoxe	0,33	7. Kungsfågel	0,39
8. Talltita	0,25	8. Talgoxe	0,38
9. Koltrast	0,22	9. Koltrast	0,37
10. Rödvingetrast	0,20	10. Grönsångare	0,34

En slutsats är att Torrön är mer rik på tättingar – både art- och individmässigt – än de inventerade skogspartierna i Tinäsområdet. Det är klart tätare mellan sångarna och trastarna och mycket högre är antalet individer/inventeringspunkt för speciellt björktrast, rödvingetrast, grön-sångare, svartvit flugsnappare, stare, grönsiska och bergfink. Ifråga om de två sistnämnda arter kan mellanårsvariationer vara en del av förklaringen, men i övriga fall beror skillnaderna sannolikt på Torröns betydligt större lövandelar, inslag av smärre f d inägor samt genomsnittligt äldre skog.

Ifråga om de flesta mer utpräglade barrskogsarter har de inventerade skogarna i Tinäsområdet större tätheter. Detta gäller t ex talltita, taltrast, rödhake och kungsfågel.



# Artmonografier

Inom det område som markeras på karta 1 (sid 3) har hittills (2005-01-03) 243 fågelarter rapporterats. Av dessa häckar 120 arter regelbundet. 18 arter har befunnits häcka mer sporadiskt eller vid något enstaka tillfälle. 5 arter häckade tidigare regelbundet. Totalt har således 143 arter säkert häckat i området. Ytterligare 12 arter har eventuellt häckat. 15 arter besöker området regelbundet. Återstående 73 arter utgörs av sporadiska, sällsynta eller tillfälliga besökare.

Av de 243 arterna har 212 setts inom Färnebofjärdens nationalpark och 221 inom samtliga skyddade eller skyddsplanerade områden, d.v.s. nationalparken inklusive angränsande reservat. De arter som varken setts i nationalparken eller reservaten är klykstjärtad stormsvala, vit stork, fjällgås, rostand, bergand, stäpphök, fasan, raphöna, spovsnäppa, kustsnäppa, småsnäppa, sandlöpare, myrsnäppa, smalnäbbad simsnäppa, vittrut, kentsk tärna, småtärna, tobisgrissla, turturduva, hornuggla, skärpiplärka och busksångare och de som setts i något av reservaten men inte i nationalparken är spetsbergsgås, vitkindad gås, prutgås, gravand, skrikörn sp., aftonfalk, mosnäppa, rödspov och skägmes.

## **Knölsvan** (*Cygnus olor*)

Knölsvanen häckar dels i själva Färnebofjärden, dels i anslutande eutrofa vatten som Nordmyrasjön, Fängsjön och Gysingedeltat. Vid vattenfågelinventeringen av nationalparken år 2004 konstaterades en häckning samt sågs åtta till synes köns mogna par och en ensam fågel, d v s 9-10 par. Huvuddelen av fåglarna – alla utom tre par – fanns i den nordligaste delen av Färnebofjärden. De fåglar som simmade omkring parvis hade antingen misslyckats med häckningen eller inte häckat alls detta år.

Vid inventeringen år 1976 hittades 5-6 par, varav två som säkert häckade, i det område som nu är nationalpark. Samtidigt sågs betydligt fler översomrande flockar detta år än under 2004 års inventering. Det är därmed svårt att säga om arten har ökat eller minskat i nationalparken.

Största flocken med icke häckande fåglar – 30 ex. – sågs i Istasjön 24/5 -78 (RC,SH).

## **Sångsvan** (*Cygnus cygnus*)

Färnebofjärden var redan i slutet av 1960-talet en stor vårrastplats för sångsvan, alltså även innan den dramatiska ökningen av det häckande beståndet i landet. Detta måste ha betytt att många av de här rastande fåglarna var av finskt eller ryskt ursprung. Så kan det fortfarande vara, eftersom antalet rastande svanar är ungefär detsamma som på 1970-talet, d v s uppemot 1 200 fåglar samtidigt.

Fjärdens attraktivitet som rastplats kan bero på att den erbjuder tämligen ostörda och på flera ställen tidigt öppna vatten. De första flockarna brukar anlända i mars och kulmen infaller normalt i slutet av mars eller början av april. Den mest frekventerade rastplatsen – Fängsjön-Laggarboån-

Istasjön – ligger strax utanför nationalparken, men tidigt isfria vårar under senare år har de största koncentrationerna ibland funnits i vattnen mellan Tinäset och Torrön.

Även under hösten – i november-december – rastar sångsvanar, men då i betydligt mindre antal. Flockarna brukar vara på uppemot ett 50-tal fåglar. De bästa rastlokalerna är då oftast Gysingedeltat, Långvindsjön och Sälgsjön.

Under häckningstid ses varje år enstaka fåglar, par eller småflockar, med en ökad frekvens under de senaste decennierna. Någon häckning har hittills inte konstaterats i Färnebofjärden, däremot i de relativt närbelägna sjöarna Nickelsbosjön (ON) och Norra Brinnen (S-ES) söder om Tärnsjö, Villingen, söder om Tinäsområdet (URK) och Bysjön, åtta km. norr om Edsviken i Österfärnebo (VP). Sångsvanar har också häckat i Österviken av älven i Dalarna (DRK).

## **Mindre sångsvan** (*Cygnus columbianus*)

Något eller några exemplar finns sannolikt nästan varje år i de rastande stora sångsvanflockarna i mars-april. Tolv fynd har rapporterats fr o m 1975 – 23-26/4 1975 två ex. i Långvindsjön (K-EF,HJ), 27/4 -75 ett ex. i en sångsvanflock över Jordbärsuren (HD), 10/4 -76 ett ex. i Sjöforsen (SöOF), 16/4 -78 två ex. vid Koverstamyran (GA), 16-17/4 1979 två ex. i Istasjön (KBy), 1/5 -79 två ex. i Kallviken, norr om Skekarsbo (K-EF,HJ), 26/4 -81 två ex. i Laggarboån (SH,UK), 14/4 -87 tre ex. utanför Tinäset (UA m.fl), 28/4 -87 ett ex. utanför Torrön (SH), 25-27/3 1993 ett ex. i Lillån, Tinäsområdet (SeHa m.fl), 19/5 -95 två ex. sträckande längs Storån, Tinäsområdet (MR) samt 22/3 -03 ett ex. vid Tyttbo (AJ).

Ett höstfynd föreligger – ett ex. 14/11 -76 i Långvindsjön (HJ).

Mindre sångsvan ses också regelbundet vid Hallarsjöbro, Hallaren samt Gnupen, Hedesunda strax utanför området.

### **Sädgås** (*Anser fabalis*)

Sädgåsen ses regelbundet under flyttningen i mars-april och september-oktober. Relativt säkra rastlokaler under våren är fälten kring Balsta i Österfärnebo samt fälten kring Bännbäck. Vid Balsta rastade exempelvis 110 ex. 31/3 -02 (JS). Största rapporterade dagsiffra av förbisträckande fåglar är 692 ex. över Jordbärsmuren 27/4 -75 (HD).

Tre fåglar sågs vid Ingbo så sent på våren som 25-27/5 1989 (SH).

### **Spetsbergsgås** (*Anser brachyrhynchus*)

Tillfällig besökare. Ett ex. sågs i en sädgåsplog över Jordbärsmuren 27/4 -75 (HD), ett ex. gick bland 267 grågäss och två sädgäss vid Sälja 5/10 -85 (ALu) och ett ex. rastade vid Väster Bännbäck 30/3 -02 (K-GK).

### **Fjällgås** (*Anser erythropus*)

Tillfällig besökare. Två adulta och sex juvenila fåglar sågs vid Väster Bännbäck 12/9 -2/10 1999 (K-GK m fl)

### **Grågås** (*Anser anser*)

Grågåsen häckar sannolikt regelbundet i området, men antalet konstaterade häckningar har hittills varit få – i trakten av Sälja åren 1980, 1982 (ALu) och 1989 (SH) samt i Fängsjön år 2003 (JS). I övrigt ses småflockar eller par av grågäss regelbundet, framför allt i april, i och kring Färnebofjärden. En lite större flock om 30 ex har setts 24/4 -83 vid Gävan i Gysingedeltat (HD).

Under åtminstone 1980-talet fanns det betydande ansamlingar av grågäss på sommaren och hösten i Gysingedeltat och trakten av Sälja. Hittills största rapporterade antal är ca 500 ex. 11/10 -87 (MA).

### **Kanadagås** (*Branta canadensis*)

Kanadagåsen är en art som ökat oerhört starkt vid Färnebofjärden – liksom i resten av landet – sedan början av 1970-talet då den bara förekom sporadiskt. Numera torde antalet häckande par vara minst ett 20-tal och på sommaren-hösten finns det varje år flockar om uppemot 150 ex.

Den största rapporterade flocken under våren är 200 ex. vid Ista 23/3 -02 (JS). En sen fågel sågs vid Sevedskvarn 23/12 -91 (LA).

### **Vitkindad gås** (*Branta leucopsis*)

Tillfällig besökare. Ett ex. låg tillsammans med kanadagäss i Istasjön 9/4 -88 (P-O L m.fl), två ex.

syntes vid Ålboån 22/5 -92 (SH m.fl.) och två ex rastade vid Väster Bännbäck 4-12/9 1999 (KE, K-GK).

### **Prutgås** (*Branta bernicla*)

Tillfällig besökare. En juvenil fågel sågs vid Koludden, Sälja 12/10 -84 (SH,MS), ett ex. i Österviken 22/7 -93 (MF m fl) och ett ex. vid Hovnäs 17/10 -97 (KE).

### **Rostand** (*Tadorna ferruginea*)

Tillfällig besökare. Två honor sågs i Österviken 9-20/8 1994 (ALa m.fl.).

### **Gravand** (*Tadorna tadorna*)

Tillfällig besökare. En hanne sågs strax söder om Sälja 24/4 -99 (HB), ett ex. vid Väster Bännbäck 23/9 -99 (K-GK) och en hanne norr om Gölsmossen 18/5 -02 (HF).

### **Bläsand** (*Anas penelope*)

Bläsanden har konstaterats häcka vid Hyndmyran 10/7 -78 (LG), i Nordmyrasjön 15/6 -80 (RC) samt i Österviken åren 2001 och 2003 (BSö). I Nordmyrasjön ses bläsänder såpass ofta under häckningstid att det är sannolikt att arten häckar regelbundet här. I andra delar av området närmast Färnebofjärden har observationer av par eller ensamma fåglar i maj-juni gjorts vid hittills 33 tillfällen, med en klart ökande frekvens under senare år.

I övrigt rastar småflockar av bläsänder regelbundet i grunda vatten i slutet av april-början av maj. En frekventerad rastlokal är Österviken där arten också rastar på hösten i augusti-september.

### **Snatterand** (*Anas strepera*)

Tillfällig besökare. Ett par sågs i Lillån, Tinäsområdet i maj 1987 (PB), ett par i Istasjön 9/4 -88 (TSa), en hona i Österviken 22/8 -92 (BSö) och en hanne och två honor vid Klappstavallen, Mattön 17/5 -99 (SH).

### **Kricka** (*Anas crecca*)

Häcker sparsamt i fjärdområdet, och förefaller ha minskat under senare år. Den bästa lokalen är Nordmyrasjön med årligen 3-4 häckande par samt något 100-tal översomrande och ruggande fåglar. Andra ruggningsplatser är Norrån samt Vintervägssjön, strax väster om Tinäsområdet.

Under vårflyttningen rastar krickor regelbundet i lämpliga grunda vatten. På sensommar och tidig höst brukar relativt ansenliga mängder ligga innerst i Österviken. 12/9 -76 sågs här 210 ex (MF).

### **Gräsand** (*Anas platyrhynchos*)

Häckar sparsamt-tämligen allmänt. I exempelvis Edsvikens arkipelag räknades 15-20 par inventeringsåren 1975-76, men arten har minskat starkt sedan dess, troligen p g a minken.

Frekventerade ruggningsplatser är bl.a Norrån, Nordmyrasjön samt Vintervägssjön i skogen väster om Tinäsområdet.

Under flyttningen rastar gräsänder regelbundet och tämligen allmänt i lämpliga grunda vatten.

### **Stjärtand** (*Anas acuta*)

Sällsynt besökare. Stjärtänder har hittills rapporterats vid tio tillfällen från området, i samtliga fall utom ett från våren. I Nordmyrasjön sågs en hanne 6/5 -76 (GA), ett par 29/5 -76 (LF,JH), två ex. 2/5 -77 (SH) samt två hannar och en hona 4/5 -80 (KS). I övrigt har arten setts i Tinäsområdet 12/4 -81 ett par överflygande (RC) samt 24/5 -83 en hanne överflygande (GA,SH), i Säljaviken 6/6 -81 en hanne (TSk), i Istasjön 25/4 -80 fyra par (HD), vid Bårbyhäll 16/8 -82 12 ex. överflygande, i Fängsjön 18/3 -89 ett par (RC) samt vid Väster Bännbäck 4/9 -99 två ex (KE). Arten ses också sannolikt årligen i Österviken.

### **Årta** (*Anas querquedula*)

Häckning har konstaterats vid Nordmyrasjön åren 1961 (HJ) och 1983 (KS). Eftersom årtor – enstaka eller par – har setts i sjöns tilloppskanaler eller starrmarker vid de flesta besök i maj-juni är det troligt att arten häckat här vid betydligt fler tillfällen. Utanför Nordmyrasjön har arten noterats vid 18 tillfällen. Två av dessa fynd är från april, tolv från maj och fyra från juni.

### **Skedand** (*Anas clypeata*)

Skedänder i antal upp till 4-5 ex. har setts vid praktiskt taget varje besök vid Nordmyrasjöns starrmarker och tilloppskanaler i maj-juni. Utanför sjön har skedänder setts vid 15 tillfällen – tre i april, åtta i maj och fyra i juni.

### **Brunand** (*Aythya ferina*)

Brunänder ses regelbundet i sjön Hallarens eutrofa vikar och häckar förmodligen här. Från övriga delar av området finns det 13 fynd, varav fyra från Nordmyrasjön. Fyra av fynden är från april, åtta från maj och ett från augusti.

Sju ex låg i Tiån, Tinäsområdet 11/5 -87 (LeG).

### **Vigg** (*Aythya fuligula*)

Viggen häckar förmodligen regelbundet i Hallaren, men ses i övrigt relativt sällan i fjärdområdet.

Utanför Hallaren och Österviken har 23 fynd, varav sex från Nordmyrasjön, rapporterats. Tre är från april, femton från maj, tre från juni, ett från september och ett från oktober.

### **Bergand** (*Aythya marila*)

Tillfällig besökare. En hanne låg i Andersboviken 10/7 -78 (LG), en hanne i Villingen 14/5 -94 (SH) och ett ex. vid Öster Bännbäck 17/10 -99 (KE).

### **Ejder** (*Somateria mollissima*)

Sällsynt, men sannolikt något förbisedd besökare under vårflyttningen i april-maj. En guding rastade utanför Sandön 25/5 -80 (SH,HWal), tre par sträckte förbi Hamreheden 21/4 -85 (HD), en flock om ca 40 ex. gick ned på vattnet i Edsviken 27/4 -90 (KB,SH) samt en hanne rastade vid Hovnäs 16/5 -04 (K-ÅK). De relativt sena fynddatumerna kan tyda på att det varit fråga om fåglar på väg mot arktiska häckplatser.

### **Alfågel** (*Clangula hyemalis*)

Sporadisk besökare med hittills åtta fynd – ett ex. i Tiån, Tinäsområdet i maj 1962 (HD), en hanne i Nordmyrasjön 9/4 -73 (UK,LJ), en hanne vid Vinön i Edsviken 21/5 -77 (GA), en hona vid Hovnäs färja 24/2 -85 (SeHa,AT), en hona vid Gysinge 25/2 -85 (HW), en hanne vid Mattön, Gysinge 5/12 -87 (MA), ett par i Hallaren 27/4 -90 (OM) samt ett ex. i Fängsjön 24/10 -93 (OM).

### **Sjöorre** (*Melanitta nigra*)

Flockar av sjöorre passerar området regelbundet under nätter i april-maj. En majnatt 1962 räknades exempelvis inte färre än 13 flockar över Tinäsområdet (HD).

Eftersom sjöorrar i allmänhet rastar mycket korta tider och föredrar öppna vatten, långt från stränder, är antalet rapporterade observationer av rastande fåglar relativt litet – endast nitton, varav fem från Edsviken, tre från fjärden söder om Vedön, fyra från vattnen utanför Bännbäck samt två från Österviken.

### **Svärta** (*Melanitta fusca*)

Sällsynt förbisträckare eller rastare under vårflyttningen i maj. En hanne låg vid Sandön, söder om Strångnäset 23/5 -62 (HJ), sex honor låg vid Hovnäs 7/5 -76 (MF), ca tio ex. flög norrut längs Storån, Tinäsområdet 17/5 -80 (BH), fyra ex. flög över Vinön, Edsviken 4/5 -84 (RC,SH) och 15 ex. flög över Gysinge 12/5 -88 (MA).

### **Knipa** (*Bucephala clangula*)

Den i särklass talrikaste anden i området. Häckar tämligen allmänt i trädhåll och holkar.

Knipor övervintrar regelbundet i forsar och strömdrag. Normalt är det fråga om mindre antal, men ibland kan man dock få se ganska stora flockar. 26/12 -91 låg 110 ex i Sjöforsen (HA) och 22/12 -94 ca 100 ex. vid Sevedskvarn (MWP).

### **Salskrake** (*Mergus albellus*)

Salskrakar ses sparsamt men regelbundet i området under flyttningstiden, främst i april och oktober. Arten föredrar då eutrofa vatten som t ex Örnstovviken och Braxenviken av Hallaren. Österviken är också en pålitlig rastplats. Från andra lokaler finns sammanlagt 40 rapporterade fynd.

### **Småskrake** (*Mergus serrator*)

Vid vattenfågelinventeringen av nationalparken våren 2004 syntes ensamma hannar av småskrake, sannolikt indikerande häckning av två par, vid Sjöforsen respektive Härsingen i Tyttboforsarna. Förstnämnda lokal har varit den där arten oftast iakttagits under de senaste årtiondena.

I samband med 1975-76 års inventeringar skattades beståndet av småskrake till knappt tio par i det område som nu är nationalpark. En mycket kraftig minskning av artens förekomst har således skett sedan dess. Den stora minskningen inträffade sannolikt redan på 1980-talet. Orsaken är okänd, men kan bero på predation från de ökade minkstammarna.

### **Storskrake** (*Mergus merganser*)

Häcker sparsamt-tämligen allmänt i trädhål och holkar invid stränder. Särskilt goda stammar finns i Edsvikens arkipelag och i Tinäsområdet, där antalet par 1975-76 uppskattades till 10-15 respektive 5-10.

På senhöstarna ser man ofta ganska stora flockar som ligger och fiskar i Färnebofjärden. Ca 400 ex. låg söder om Öbyhalvön 21/11 -76 (LS), ungefär lika många i Gysingedeltat 10/11 -79 (AT,SH) samt ca 1 000 ex. i Östaviken 22/10 -02 (SH).

### **Järpe** (*Bonasa bonasia*)

Skogarna kring Färnebofjärden erbjuder ganska mycket god järpbiotop och arten häcker sparsamt - tämligen allmänt, särskilt i Tinäsområdet, på Torrön och i området kring sjön Villingen. Antalet observationer har dock minskat betydligt sedan början av 1990-talet. Vad detta beror på är oklart, men predation från mård kan vara en orsak.

### **Dalripa** (*Lagopus lagopus*)

En mindre flock av denna nordliga art sågs på Altberget i Tinäsområdet 22/3 -70 (JEr) och i februari 1972 (HM). Varifrån fåglarna kommit är okänt. Möjligen kan de ha varit – eller ha stammat från – fåglar som enligt uppgift planterats ut i Garpenberg, ca tre mil fågelvägen åt nordväst.

### **Orre** (*Tetrao tetrix*)

Orren förekommer tämligen allmänt kring Färnebofjärden, men stammen har minskat starkt sedan mitten av 1970-talet då 30 - 40 markspel

med sammanlagt över 225 tuppar räknades. Dessa uppgifter gäller ett något större område än dagens nationalpark. Idag överstiger antalet spelande orrar i nationalparken knappast 50 och antalet markspel är färre än tio.

Det största spelet – 20-30 tuppar – konstaterades i maj 1976 på Skekarsbomyran (K-EF). På Stortegarna, Tinäsområdet, spelade 17-20 tuppar år 1991 (GAr) och 15 tuppar år 1993 (SeHa) samt på Jordbärsmuren ca 20 tuppar 9/5 -91 (ILi).

Skekarsbomyrans markspel är sedan länge borta, medan spelen på Stortegarna och Jordbärsmuren är de enda som fortfarande har ett större antal fåglar. Även under senare år har uppemot 15 tuppar setts på Stortegarna (SH) och uppemot 20 tuppar 6/4 -02 på Jordbärsmuren (MFr). Andra kända fortfarande aktiva markspel finns på Dragmossen och Svarvviksmossen i Tinäsområdet samt på Stormossen och Snögårdsmossen på Öbyhalvön.

De största vinterflockarna har setts på Ängsön, Tinäsområdet 3/2 -80 (SH m.fl.), 26/2 -86 (LF, SH) samt 26/2 -95 (LM), vid vardera tillfället ca 50 ex. På Jordbärsmuren sågs 40 ex. 5/1 -98 (OM).

### **Tjäder** (*Tetrao urogallus*)

Tjädern förekommer sparsamt i skogarna kring Färnebofjärden. I Kerstinbomyran, strax öster om nationalparken, kan dock arten fortfarande betraktas som allmän och här finns också det i särklass största kända spelet i trakten. I nationalparken finns tjädern främst och numera kanske endast i Tinäsområdet samt på Torrön och Öbyhalvön. Liksom vad gäller orren har stammen klart minskat sedan mitten av 1970-talet. Antalet aktiva spel-platser är uppskattningsvis mellan fem och tio, troligen närmare det lägre antalet i intervallet.

### **Rapphöna** (*Perdix perdix*)

En flock om åtta ex. syntes invid vägen mot Sälja 8/12 -85 (SH m.fl). Sannolikt hade de planterats ut i trakten.

### **Vaktel** (*Coturnix coturnix*)

Sällsynt besökare på de större jordbrukslåtterna kring Färnebofjärden. Spelande fåglar har främst hörts kring Bännbäck – 24/6 -98 (K-ÅK), 12/6 -00 (K-ÅK), 26/6-21/7 2002 (VRK) samt 18/6 -03 (K-GK). Arten har också hörts vid Vivastbo 25/6 -97 (K-ÅK), vid Ingbo 20/6 -00 (AS) samt – inte färre än fem fåglar samtidigt – kring Vista, Österfärnebo 7/7 -02 (JS).

### **Fasan** (*Phasianus colchicus*)

Fasanen förekommer sällsynt i jordbruksbygden kring Tärnsjö. Stammen har säkerligen uppkommit genom lokala utplanteringar.

### **Smålom** (*Gavia stellata*)

Smålommen är i Sverige en nordlig och västlig art vars sydgräns i östra Sverige ligger ett stycke norr om nedre Dalälven. I och kring Färnebofjärden är arten en sporadisk besökare med hittills 15 fynd. Ett ex. flög över Östamossen, Tinäsområdet 7/5 -77 (K-EF), ett ex. låg i Edsviken 21/5 -77 (GA), ett ex. hördes över Torrön 25/5 -77 (K-EF,SH), två ex. flög över Stadarna 5/9 -80 (GA), ett ex. flög över Täljkniven, Tinäsområdet 5/6 -85 (K-EF), ett ex. hördes över Vedön 17/6 -85 (ALu), ett ex. lyfte från vattnet utanför Bårbyhäll 18/6 -85 (ALu), ett ex. lyfte från vattnet utanför Kalvön 9/8 -85 (ALu), ett ex. flög över Vedön 4/5 -91 (SH, HWal), två ex. låg vid Hamrevallen 24/7 -93, ett ex. flög över Klappstavallen, Mattön 15/5 -94 (OM), ett ex. låg utanför Bännbäck 23/4- och 16/7 -95 (KE), ett ex. flög förbi Hovnäs 20/5 -98 (KE), ett ex låg i Österviken 22/7 -01 (BSö) och ett ex. flög över Halsberget, nedströms Gysinge 18/5 -02 (HF).

Tre observationer gjordes år 1977 och fyra år 1985 vilket eventuellt kan tyda på att smålommar dessa år häckade någonstans i närheten, troligast i området nordväst om fjärden kring gränsen mellan Dalarna och Gästrikland där det finns ett antal lämpliga häckningstjärnar.

### **Storlom** (*Gavia arctica*)

Storlommen inventerades vid Färnebofjärden åren 1975-76 och år 2004. Vid inventeringen år 2004 hittades ett par med en unge, åtta par utan ungar samt fyra ensamma fåglar som kan indikera tre häckningar där den andra fågeln således skulle ha legat och ruvat. En summering pekar då på sannolikt 12 par.

Lommarna är starkt koncentrerade till den mellersta delen av fjärden, – knappast förvånade med hänsyn till att den lämpligaste biotopen finns här.

Vid inventeringarna åren 1975-76 uppskattades antalet par till maximalt ca tio i samma område som inventerades år 2004. Detta tyder på att arten har en ungefär oförändrad eller något ökad numerär här.

Det har beräknats att det behövs en ungdproduktion på 0,4-0,5 ungar per par för ett stabilt bestånd. Mycket få par med ungar har dock observerats under årens lopp och den synbarligen dåliga häckningsframgången beror sannolikt på de stora fluktuationerna av vattenståndet i älven, vilka rimligen måste missgynna arten. Att arten hållit sig kvar eller t o m ökat är därför något av en gåta.

Av de 12 paren år 2004 kan, enligt ovan, i bästa fall uppemot fyra svara för lyckade häckningar. Om de producerar 5-6 ungar, vilket inte är orimligt, motsvarar detta dock vad som långsiktigt behövs för att beståndet skall kunna bibehållas.

En annan förklaring kan vara att de – med undantag för översvämningarna – ytterst lämpliga häckningsmiljöerna och den stora tillgången på fisk gör att nya storlommar hela tiden söker sig till älven för att försöka häcka, trots att de nästan aldrig lyckas med detta.

En tredje förklaring skulle möjligen kunna vara att de flesta fåglarna häckar i andra sjöar och bara ligger på fiske i Färnebofjärdens fiskrika vatten. Mot detta talar dock att fåglarna under inventeringen år 2004 endast observerats ensamma eller – oftast – i par och inte alls i större grupper. Beteendet och biotopvalet tyder heller inte på annat än bofasta fåglar och slutligen finns det ganska få lämpliga storlomsjöar i Färnebofjärdens omgivning.

På eftersommaren ser man ibland större flockar ligga och fiska. Den största rapporterade flocken, 15 ex., låg utanför Öbyhalvön 28/8 -76 (GA,SH).

### **Skäggdopping** (*Podiceps cristatus*)

Antalet par åren 1975-76 var 25-30, de flesta i de anslutande eutrofa sjöarna Fängsjön (ca tio par) och Nordmyrasjön (6-8 par) samt i Gysingedeltat (5-6 par). I själva Färnebofjärden fanns fem spridda par.

Skäggdoppingen ökade sannolikt i Gysingedeltat sedan Hedesundafjärdarna reglerades och en del älvängar dämades över år 1979. I mitten av 1980-talet räknades här 12-13 par (ALu). Arten förefaller dock ha minskat under senare år i Färnebofjärden.

### **Gråhakedopping** (*Podiceps grisegena*)

Tillfällig besökare vid tre tillfällen under flyttningen. Ett ex. låg utanför Nässja 19/10 -79 (GE), två ex. utanför Klappstavallen, Mattön 7-8/5 -88 (OM), ett ex vid Väster Bännbäck 3/10 -93 (KE) samt ett ex. i Vedfjärden 3/5 -03 (SH,UB).

Arten häckar som närmast i Ölbosjön (PA) och Västerfjärden av Storsjön (JS) i södra Gästrikland. Åtminstone år 2002 häckade också ett par i Dunsjön, söder om Tärnsjö i Uppland (BF).

### **Svarthakedopping** (*Podiceps auritus*)

Svarthakedoppingen har häckat i Gädssjön vid Tärnsjö 1960 (HJ) samt i Dunsjön och Nickelsbosjön, tre respektive sju km. söder om Tärnsjö, åtminstone till och med början av 1980-talet (HJ, SH). Den har också setts i Nordmyrasjön 26/4 -03 (AS).

I Färnebofjärden har arten uppträtt som tillfällig besökare vid fyra tillfällen. Ett ex låg i Edsviken 27/5 -78 (RC,SH), två ex. i Storån 6/6 -82 (SeHa), ett ex. norr om Torrön 22/5 -85 (RC,SH) samt två ex. i Edsviken 7/7 -91 (OM).

### **Klykstjärtad stormsvala** (*Oceanodroma leucorhoa*)

En död fågel hittades på vägen vid Tärnsjö 4/2 -53 (Folke Eriksson i VF 1954/3).

### **Storskarv** (*Phalacrocorax carbo*)

Under vattenfågelinventeringen år 2004 sågs par av storskarv på tre lokaler i Färnebofjärden – vid forsén Långglådingen, där de låg och dök samt vid Bårbyhäll respektive Strömsholmen där de satt på stenar. På ingendera stället fanns det dock tecken på att de häckade.

Vid inventeringen åren 1975-76 var storskarven i stort sett okänd vid Färnebofjärden. Det fanns då bara tre fynd av enstaka fåglar rapporterade – vid Tinäset 20/4 -61 och 9/10 -74 (enligt lokalpressen) samt vid Tyttboforsarna 29/12 -75 – 2/1 -76 (MF).

Under 1980-talet sågs storskarvar också bara vid ett fåtal tillfällen – ett ex vid Sjöforsén 1-2/3 1980 (HJ m.fl.), Sevedskvarn 13/6 -86 (ALu) och Hamrevallen 1989 (OM). På 1990-talet ökade dock antalet fynd snabbt och nu i början av 2000-talet ser man storskarvar regelbundet i Färnebofjärden under den isfria tiden på året. En stor flock om 35 ex sträckte söderut i Östaviken 27/4 -04 (SH).

En koloni med 11 bon upptäcktes i den relativt närliggande sjön Tämnaren år 1993 och på Hils-holmarna i Hedesundafjärden hittades åtta häckande par år 2001. Denna koloni växte mycket snabbt och år 2004 räknades 90 bon (LG). Det är nog en tidsfråga innan den explosivt expanderande storskarven börjar häcka också vid Färnebofjärden.

### **Rördrom** (*Botaurus stellaris*)

Sporadisk besökare. 2/5-30/6 1976 tutade en hanne från olika lokaler kring Färnebofjärden, mest från Fängsjön och Istasjön, men även vid vardera ett tillfälle från Nordmyrasjön och Västerön (K-EL,SH m.fl.). Från Fängsjön hördes rördromar också i början av maj 1979 (BiR), 30/5 -81 (LFO) samt 29/5 -03 (JS). En fågel hördes till Lillån, Tinäsområdet, sannolikt från den ca en km. bort belägna Örnstovviken av Hallaren, 30/5 -90 (SH m.fl.), en från trakten av Tegelbruket vid Edsviken 24/5 -96 (OM), en från Ålboån 1/5 -02 (NN) och en från Nordmyrasjön 2/5 -02 (AS)

Rördrom finns regelbundet vid Gnupen, Hedesunda samt i Storsjön, Möklinta och i södra Hallaren.

### **Ägretthäger** (*Egretta alba*)

Tillfällig besökare. Ett ex. flög mot norr längs Lillån, Tinäsområdet 23/5 -83 (SH, JLa).

### **Gråhäger** (*Ardea cinerea*)

I Färnebofjärden etablerades en mindre koloni av gråhäger på Strömsholmen, norr om Tinäset, år 1984 och här häckade uppemot fem par i flera år, senast år 2002. Sommaren 1998 hittades också en

mindre koloni på Aspön mellan Bårbyhäll och Utön.

Vid vattenfågelinventeringen år 2004 konstaterades att det saknades häckande hägrar på både Strömsholmen och Aspön. På Stora Marholmen i Östaviken häckade dock sannolikt minst tre par med okänd framgång.

Vid inventeringen åren 1975-76 hittades inga häckande hägrar i Färnebofjärden och observationerna var då överhuvud taget ytterst få. Arten har alltså ökat sedan dess, men någon större etablering har inte skett. Erfarenheterna tyder på att hägrar har svårt att lyckas med häckningen vid Färnebofjärden, sannolikt till följd av att de väljer att bosätta sig på holmar som också är attraktiva för fiskare. Hägrar ses dock regelbundet kring fjärden under sommarhalvåret – troligen rör det sig mest om kringströvande ungfåglar eller fåglar från Hedesundafjärden. En stor koloni finns sedan år 1978 på Hilsholmarna och år 2004 häckade här ca 40 par (LG).

### **Svart stork** (*Ciconia nigra*)

Nedre Dalälven var fram till slutet av 1800-talet ett av landets sista fästen för den svarta storken. De senaste observationerna vid Färnebofjärden gjordes i slutet av 1950-talet vid Aggerån i Edsvikens arkipelag samt vid Norrån, Österfärnebo (K-EL). Dessa observationer kan hänga samman med den häckning som enligt vissa källor skedde i trakten av Österfärnebo år 1957.

### **Vit stork** (*Ciconia ciconia*)

Tillfällig besökare. Ett ex. sågs vid Fors, väster om Fängsjön, 4/6 -76 (K-EL). Strax utanför området sågs ett ex vid Stalbo utanför Tärnsjö 26-28/6 -80 (HJ) samt ett ex vid Sälja 24/4 -96 (IM).

### **Bivråk** (*Pernis apivorus*)

Häckar sparsamt-sällsynt i löv- och blandskog. I mitten av 1970-talet uppskattades stammen till ca tio par, men idag är den avsevärt mindre. Minskningen är generell för hela landet.

### **Glada** (*Milvus milvus*)

Häckade tidigare, t.o.m ungefär sekelskiftet, vid bl.a Östholm (B. Österlöf i Våra fåglar i Norden). Skogvaktaren Gustav Wester, som under åren 1879-89 var bosatt vid Sevedskvarn och åren 1890-1908 på Ängsön, har i sina almanacksanteckningar redovisat gladans bland andra vårflåglars ankomst åren 1887-1889 (SW).

### **Brun glada** (*Milvus migrans*)

Tillfällig besökare. En fågel syntes över Jordbärs-muren 5/6 -79 (L-GB), en vid Brofälten 6 km. sydost om Gysinge 3/6 -88 (TS), en vid Kerstinbo 17/6 -89 (OM) och en vid Klappstavallen, Mattön 25-26/8 -97 (IM,OM).

### **Havsörn** (*Haliaeetus albicilla*)

Havsörnen häckade vid Färnebofjärden och övriga nedre Dalälven med en successivt minskande population fram till mitten av 1960-talet – den sista häckningen vid Färnebofjärden genomfördes år 1964. Under resten av 1960-talet samt 1970-talet förekom arten ytterst sporadisk, men antalet observationer ökade under 1980-talet och fr o m år 1987 häckar havsörnen åter vid Färnebofjärden, numera med 1-2 par i nationalparken och ytterligare minst tre par strax utanför den. Vid hela nedre Dalälven överskrider antalet par idag nu sannolikt tio.

Inom Färnebofjärdens nationalpark finns sedan över 20 år tillbaka en örnåtel med syftet att stödja örnstammen genom vinterutfodring med giftfri föda. Här avläser man också sedan år 1989 ringnumren på märkta örnar.

Det högsta antalet havsörnar som samtidigt setts vid åteln är 17 vilket inträffade såväl 18/1-02 som 31/1-04 (IM). Vid det första tillfället sågs också en kungsörn och vid det andra tre kungsörnar. Antalet havsörnar vid åteln har ökat allteftersom arten har ökat i antal i Sverige. Antalet ringmärkta örnar har under den tid åteln bevakats ökat från en tredjedel till två tredjedelar av det totala antalet.

De flesta avlästa örnarna kommer från närområdena, d v s Uppland, Gästrikland och Västmanland. Många avläsningar har också gjorts av örnar från Åland och Finska fastlandet och en från Dagö i Estland. Från svenska och finska Lappland har vissa individer passerat åteln flera år på väg söderut eller norrut.

Mest långväga gäst hittills är en fågel från Murmansk i Ryssland som avlästes 2/1 -02 (IM).

### **Brun kärrhök** (*Circus aeruginosus*)

En regelbunden besökare, rapporterad fler än 70 gånger sedan år 1976 mellan april och september. De flesta fynden är från maj och gäller antagligen oftast jagande fåglar från närbelägna häckplatser. I nationalparkens omgivning har arten rapporterats häcka i Gysingedeltat, Bysjön i Österfärnebo, Skärsjön, Nickelsbosjön och Dunsjön nära Tärnsjö samt i Hallaren söder om nationalparken.

### **Blå kärrhök** (*Circus cyaneus*)

Ett häckningsförsök har rapporterats från Nordmyrasjön våren 1979 (LH) och enligt en uppgift från 1968 skall ett par ha häckat på Svarvviksmossen i Tinäsområdet (gn HD). I övrigt finns det åtta fynd under häckningstid mellan maj och juli, bl.a en hona upprepade gånger mellan 2/5 och 11/5 1975 kring Rosön-Ramjeön i Edsvikens arkipelag (SH m.fl) samt en hanne 6/6 -87 på Jordbärsmuren (JLa).

Under flyttningstiden i april och oktober ses blåhökar regelbundet. Minst sex ex. jagade sam-

tidigt över buskmarkerna öster om Nordmyrasjön 31/3 -73 (RJ m.fl.).

En sen fågel, en hanne, höll till vid Stortegarna 10-11/12 1994 (SH m.fl.).

### **Ängshök** (*Circus pygargus*)

Sällsynt besökare. En hanne syntes över Jordbärsmuren 23/5 -85 (ALu), en hanne i Gysingedeltat 3/5 -94 (OM), en hanne vid Gysinge 7/6 -94 (MB) samt en hanne vid Sörbo 19/6 -96 (AS).

### **Stäpphök** (*Circus macrourus*)

Tillfällig besökare. En hanne sågs över Säljafälten 30/3 -97 (IM,OM).

### **Duvhök** (*Accipiter gentilis*)

Häckar med uppskattningsvis 4-6 par i området.

### **Sparvhök** (*Accipiter nisus*)

Arten är mycket diskret under häckningstiden och därmed säger inte det förhållandevis lilla antalet observationer som gjorts under åren så mycket. Uppskattningsvis häckar kanske 5-10 par i nationalparken och ett okänt antal i kringliggande områden.

### **Ormvråk** (*Buteo buteo*)

Observationer i samband med inventeringarna åren 1975-76 tyder på en stam av storleksordningen tio par kring Färnebofjärden. Bara en mindre andel av dessa syntes dock häcka i det område som nu är nationalpark – fjärdområdets skogar och myrar är inte en särskilt lämplig häckningsmiljö för arten. Situationen är ungefär densamma idag.

2/1 -83 observerades ett sent ex. vid Österfärnebo (GE).

### **Fjällvråk** (*Buteo lagopus*)

Fjällvråkar ses regelbundet under flyttningen i mars-april och oktober.

Två januarifynd (av förmodligen samma ex.) gjordes i Tinäsområdet under den milda vintern 1971 (HJ). Från maj och juni finns tre rapporter – ett ex. 4/6 -79 (SH) i Tinäsområdet, ett ex. 21/5 -82 mellan Ingbo och Ekedal (RC) samt ett ex. 9/5 -86 i Tinäsområdet (BH).

### **Kungsörn** (*Aquila chrysaetos*)

Kungsörnen är en regelbunden besökare under vinterhalvåret och flera exemplar brukar då också besöka den utlagda åteln i nationalparken. Åren 1967-1995 rapporterades kungsörnar vid 92 tillfällen (observationer från åteln ej medräknade) kring Färnebofjärden, de flesta i det område som nu är nationalpark. 72 av observationerna gjordes i Tinäsområdet. De 92 observationerna fördelade sig med 21 i januari, 13 i februari, 19 i mars, tre i april, en i juli, fyra i oktober, sju i november och 24 i december.

Arten ses mer under milda vintrar än under kalla, men har trots detta visat sig mer sällan under

senare år. Detta gäller generellt för södra Sverige och beror antagligen på att fler utlagda åtlar i Norrland gjort att örnarna inte längre behöver flytta så långt söderut i landet.

### Skrikörn sp. (*Aquila clanga/pomarina*)

En skrikörn, troligen en större, observerades på närhåll vid Sälja 28/4 -85 (ALu) och en liten, mycket mörk örn, troligen en större skrikörn, syntes över Jordbärsuren 6/7 -85 (ALu).

### Fiskgjuse (*Pandion haliaetus*)

Fiskgjusen har åtminstone tidigare haft en av sina tätaste förekomster i landet och därmed Europa vid Färnebofjärden. Antalet par inventerades noga åren

1975-76 och har följts upp årligen sedan år 1990. Åren 1975-76 samt 1990-95 häckade 25-30 par i och kring Färnebofjärden, de allra flesta inom den nuvarande nationalparken. I den senare delen av 1990-talet upptäcktes dock oroande minskningar under en följd av år (OM, SH). Detta ledde till att mer systematiska inventeringar av gjusarna i nationalparken genomfördes år 1998 samt åren 2000-2002 under ledning av Mikael Hake, Institutionen för Naturvårdsbiologi, SLU, m fl personer och därefter av Inga-Britt Persson, nationalparksförvaltningen.

Häckningsresultaten år 1998 samt fr o m år 2000 för *nationalparkens* fiskgjusar kan sammanfattas i denna tabell:

År	Antal påbörjade häckningar	Antal lyckade häckningar	Antal flygga ungar	Antal ungar per påbörjad häckning	Antal ungar per lyckad häckning
1998	23	13	22	0,96	1,69
2000	22	11	18	0,82	1,64
2001	16	8	14	0,88	1,75
2002	17	8	10	0,59	1,25
2003	15	9	13	0,87	1,44
2004	19	15	22	1,16	1,47

### Tornfalk (*Falco tinnunculus*)

Åren 1975 -1985 sågs tornfalkar regelbundet och arten häckade sannolikt vid Ålboån-Jordbärsuren. Utanför detta område har arten rapporterats 25 gånger mellan åren 1972 och 1985 – tre gånger i mars, tio i april, fem i maj, två i juli, en i augusti, två i september och två i oktober.

Tendensen under 1980-talet har varit vikande vad gäller observationer under häckningstid och efter år 1985 har bara en enda fågel rapporterats – ett ex vid Ålboån 1/5 -02 (NN).

### Aftonfalk (*Falco vespertinus*)

Tillfällig besökare. En hanne flög över Säljaviken 25/5 -85 (SeHa).

### Stenfalk (*Falco columbarius*)

Stenfalkar sågs tidigare regelbundet under flyttningen i mars-maj och september. Åren 1970-1985 rapporterades arten under dessa månader 21 gånger från Färnebofjärden med omgivning, varav 11 gånger från Tinäsområdet. Efter år 1985 finns dock bara sex rapporterade observationer – ett ex. vid Täljkniven, Tinäsområdet 28/4 -87 (SH m.fl), ett ex. vid Vista, Österfärnebo 6/4 -94 (SH), ett ex vid Ingbo 3/5 -99 (SH), ett ex. vid Väster Bännbäck 19/9 -99 (KE), ett ex. vid Öster Bännbäck 3/10 -99 (KE) samt ett ex vid Österviken 3/5 -03 (BSö).

Två sommarfynd har också gjorts, möjligen

indikerande häckning – 23/6 -76 ett ex. vid Fängsjön (JL) och 16/8 -82 ett ex. vid Ista (SH).

### Lärkfalk (*Falco subbuteo*)

Jämta fiskgjusen har lärkfalken varit något av en karaktärsrovfågel vid Färnebofjärden, vars öar och uddar med tallskog och sländrika våtmarker passar arten mycket bra. Populationen uppskattades i samband med inventeringarna åren 1975-76 till 6 - 8 par. Erfarenheter från de senaste åren pekar dock på en minskning.

### Jaktfalk (*Falco rusticolus*)

Tillfällig besökare. Ett ex. sågs i februari 1966 i Tinäsområdet (BH), ett ex. 10/3 -68 i samma område (HJ m.fl), ett ex. (som mobbade en havsörn!) strax utanför Tärnsjö 8/4 -78 (SH m.fl), ett ex. vid Sjöforsen 2/3 -80 (KJ) samt ett ex. vid Bännbäck och Hovnäs 7/11 -96 (KE). Dessutom sköts en jaktfalk vid Vivastbo år 1966 eller 1967 (finns uppstoppad).

### Pilgrimsfalk (*Falco peregrinus*)

Ett par häckade regelbundet i fiskgjusbon i Tinäsområdet t.o.m år 1951 (HJ) eller 1953 (JW).

Fr o m 1970-talet finns bara tio rapporter – ett ex. över Svarviksmossen, Tinäsområdet i juni 1972 (JH), ett ex. vid Alderbäcken, Tinäsområdet 21/4 -74 (SH,KJ), ett ex. vid Åby söder om Tärnsjö



19/5 -78 (LG), ett ex. vid Alderbäcksrör, Tinäsområdet 26/4 -82 (GA,SH), ett ex. vid Ökestavallen, Tinäsområdet 24/4 -88 (LeG), ett ex. vid Lillån, Tinäsområdet 30/3 -90 (SH m.fl), ett ex vid Väster Bännbäck 28/8 -02 (VRK), ett ex vid Väster Bännbäck 8/9 -02 (VRK), ett ex vid Österviken 28/9 -02 (BS) samt ett ex. vid Väster Bännbäck 18/8 -04 (K-GK). Artens stora ökning i landet under senare år har alltså inte avspeglats i särskilt många fler fynd vid Färnebofjärden med omgivningar.

### **Vattenrall** (*Rallus aquaticus*)

Vattenrallen är en sporadisk besökare i våtmarkerna vid Färnebofjärden, där den är nära sin nordgräns i landet.

Spelande fåglar har rapporterats vid fjorton tillfällen – från Tisjön, Tinäsområdet 17/6 -73 (JS) och 30/4 -77 (SH,WJ), Lindebergsmossen, Tinäsområdet 3/5 -88 (SH, AT), Kölforsbron, Tinäsområdet 13/5 -89 (SeHa), Nordmyrasjön 15/5 -75 (SH) och i slutet av maj 1980 (SH), Gädssjön år 1960 (HJ), Halsbäckens mynning år 1983 (HD), Säljaviken 23/7 -89 (SH), Stora Hallarsbo 6/6 -01 (K-ÅK) och 15/6 -01 (KE), Norrån, norr om Fängsjön (K-EL), Klappsta, Österfärnebo 8/7 -02 (JS) samt Nässja, Österfärnebo 8/7 -02 (JS).

Dessutom har överflygande fåglar hörts vid tre tillfällen – i Tinäsområdet år 1958 (HD), i Tinäsområdet 12/4 -81(BK,RK), vid Brobäcken söder om Sälja och vid Ingbo 4/4 -91 (SH), samt över Storån, Tinäsområdet 17/4 -94 (TEr m fl)

### **Småfläckig sumphöna** (*Porzana porzana*)

Småfläckiga sumphöns förekommer regelbundet, om än inte årsvisst, vid Nordmyrasjön, där visslande fåglar hörts åren 1974 (RJ), 1975 (GA,SH), 1979 (BA,SH), 1982 (SH), 1983 (P-OS), 1985 (RC) och 1989 (SH). Arten är sannolikt också regelbunden vid Norrån, norr om Fängsjön, där den rapporterats åren 1980 (RC) och 1981 (RC,SH) – två ex. vid vardera tillfället – samt år 2002 (JS).

I övrigt har småfläckiga sumphöns avlyssnats vid Storån, Tinäsområdet år 1965 (K-EF), vid Braxenviken av Hallaren år 1973 (GA,SH) samt norr om Gölsmossen vid övre Hedesundafjärden 12/7 -02 (HF).

### **Kornknarr** (*Crex crex*)

Kornknarren är en sporadiskt besökare i lämplig biotop, stora fält och fuktiga ängar, och kan ha häckat ibland.

År 1979 inträffade en smärre invasion och spelande fåglar hördes då på sex platser i maj - juli – Ista, Ingbo, Nordmyrasjön, Ön vid Strångnäset (SH m.fl), Åsbyvallen på Mattön (IF) samt Koversta gammelby (IF).

Åren 1960-65 (K-EL) och 1977 hördes kornknarr vid Norrån, norr om Fängsjön, år 1978 vid Ista (RC, SH), år 1980 vid Villingen (SH), 17-25/7 1992 på Mackmuren, Mattön (OM), 19/5 -98 vid Eknäsudden, Tinäsområdet (SH), 30/7-4/8 2000 vid Väster Bännbäck (KE), 2/7 -03 vid Fors nära Fängsjön (AJ) samt 12/6 -04 vid Väster Bännbäck (K-GK).

### **Rörhöna** (*Gallinula chloropus*)

Sällsynt besökare som noterats vid fyra tillfällen – 31/8 -74 i Östaviken, Tinäsområdet (KJ), 20/4 -75 i Storån, Tinäsområdet (HD), 2/5 -82 över Vedön (SeHa,SH) samt 6/6 -85 vid Tiåns mynning, Tinäsområdet (SH,AT).

### **Sothöna** (*Fulica atra*)

Vid inventeringarna åren 1975-76 räknades ca tio par i Nordmyrasjön, ungefär lika många i Fängsjön samt två par i Gysingedeltat. Arten är däremot ytterst sporadisk i nationalparkens i huvudsak näringsfattiga vatten, men hörs regelbundet flyga över nattetid under flyttningen i april.

### **Trana** (*Grus grus*)

Tranan förekommer kring Färnebofjärden med uppskattningsvis 20-25 par, vilket innebär ungefär en fördubbling gentemot det antal som beräknades vid inventeringarna åren 1975-76.

Förutom de häckande paren finns det alltid översomrande fåglar, speciellt i Tinäsområdet och kring Jordbärsmuren.

Under flyttningen i april och augusti-september kan man ibland få se stora flockar – ca 100 ex. över Tinäsområdet 21/4 -74 (SH,KJ), ca 150 ex. över Tinäsområdet 31/8 -74 (SH,KJ,AT) samt 27 ex. rastande på Stortegarna, Tinäsområdet 18/4 -76 (SH).

Goda rastlokaler är fälten vid Bännbäck samt kring Norrån, Österfärnebo, där flera hundra individer ibland kan ses om vårar och höstar. Vid Bännbäck räknades som flest ca 450 ex 18/9 -98 (BGN) samt vid Norrån ca 500 ex. 4/9 -93 (IM,OM).

### **Strandskata** (*Haematopus ostralegus*)

Sporadisk besökare. Strandskator har rapporterats vid 12 tillfällen, samtliga i maj-juni, från Färnebofjärden - övre Hedesundafjärden. Normalt har det rört sig om 1-3 ex., men vid två tillfällen har större flockar setts – 4/5 -85 11 ex. vid Vista, Österfärnebo (SH,AT) samt 26/5 -87 ca 20 ex. på litet skär norr om Mackmuren (SH m.fl).

### **Mindre strandpipare** (*Charadrius dubius*)

Mindre strandpipare har häckat vid Österviken åtminstone år 1976 (MF) samt i grustagen vid

Kerstinbo år 1982 och Skärsjö år 1989. På sistnämnda plats finns de antagligen fortfarande kvar.

Som rastare och eventuellt också häckare ses arten relativt regelbundet i Österviken och vid Bännbäck.

I övrigt har ett ex. setts i en torvgrav på Gäddsjö mosse 24/6 -73 (HJ), två ex. vid Nordmyrasjön 29/5 -76 (LF,SH) och 1/5-84 (KS), ett ex. vid Ista båtplats 22/5 -95 (SH), ett ex. nära Österfärnebo kyrka 17/6 -95 (SH) samt två ex. på de frilagda lerstränderna vid Långvindsjön i augusti 1997 (OM).

### **Större strandpipare (*Charadrius hiaticula*)**

Större strandpipare rastar regelbundet på frilagda lerstränder vid Bännbäck och Österviken vid lågvatten på sommaren-hösten. Största antal rapporterade är 30 ex i Österviken 9/8 -92 (JE). Vid Färnebofjärden är arten däremot en sällsynt besökare som har setts endast fem gånger under flyttningen – ett ex. vid Nordmyrasjön 13/4 -75 (SH m.fl), två ex. på samma lokal 29/5 -76 (LF,SH), ett ex. flygande söder om Vedön 22/8 -76 (SH), ett ex. på isen vid Laggarboån 3/4 -81 (SH) samt flera ex. på de frilagda lerstränderna vid Långvindsjön i augusti 1997 (OM).

### **Ljungpipare (*Pluvialis apricaria*)**

I samband med inventeringarna åren 1975-76 uppskattades ca tio par häcka på Jordbärsmuren och ytterligare 5-10 par på mossarna, främst Karinmossen, norr och nordost om Österfärnebo. Vid besök på Jordbärsmuren noterades ca fem par 6/6 -87 (JLa) och sju par 20/6 -96 samt 19/6 -97 (SN,HW) Arten har således antagligen minskat något här.

Under häckningstid har även ett par setts på Lindebergsmossen i Tinäsområdet 22/5 -66 (K-EF) samt på Gölsmossen 29/5 -87 (ALu).

Flyttande ljungpipare har noterats vid nio tillfällen – fem gånger i april, tre gånger i maj och en gång i september.

### **Kustpipare (*Pluvialis squatarola*)**

Kustpipare rastar regelbundet på av lågvatten frilagda lerstränder vid Bännbäck och Österviken i juli-september. Vid Färnebofjärden är arten däremot en sällsynt besökare – här har den bara iakttagits vid sju tillfällen under flyttningstid i juni och september – ca 100 ex. över Källbergstorp, åtta km. norr om Tärnsjö 8/6 -80 (HJ m.fl), ett ex. vid Östa 12/9 -81 (NN), ett ex. över Utön 10/9 -83 (HWal), ca 150 ex., av vilka 30-40 gick ned för att rasta, vid Nordmyrasjön på kvällen 1/6 -84 (SeHa), fyra ex. vid Österfärnebo 22/9 -85 (SHJ), ett ex. över Norrån, Österfärnebo 5/9 -93 (SHJ) samt ett ex. rastade på de frilagda lerstränderna vid Långvindsjön i augusti 1997 (OM).

### **Tofsvipa (*Vanellus vanellus*)**

Häckar tämligen allmänt i jordbruksbygden och sällsynt på våtmarkerna kring Färnebofjärden.

Tofsvipor ses allmänt översträckande under flyttningen, särskilt i mars-början av april. Goda rastplatser på våren är åkrarna kring Bännbäck – t ex 130 ex 27/3 -02 (K-GK) – samt på hösten de av lågvatten frilagda lerstränderna vid Bännbäck och i Österviken där över 200 ex har setts samtidigt.

### **Mosnäppa (*Calidris temminckii*)**

Sällsynt besökare under flyttningen. Vid Österviken sågs dock hela 43 ex 23/5 -04 (BSö) och här finns också några ytterligare fynd från både maj och augusti.

Dessutom har det rapporterats ett ex. vid Nordmyrasjön 14/5 -77 (AF,P-OS) samt fem ex. vid Halsberget, nedströms Gysinge 6/8 -84 (GA).

### **Kärrensäppa (*Calidris alpina*)**

Kärrensäppor rastar regelbundet under sensommarhöst på de under lågvatten frilagda lerstränderna vid Bännbäck och i Österviken. Som flest har rapporterats 38 ex 23-26/9 1999 (K-GK,KE) vid Bännbäck samt 70 ex 28/7 -92 vid Österviken (JE). Vid Färnebofjärden är arten en sällsynt besökare som iakttagits vid sex tillfällen. Tre ex. sågs vid Tisjön, Tinäsområdet 13/9 -70 (TEr), tre ex. på samma lokal 31/8 -74 (SH,KJ,AT), tre ex. vid Nordmyrasjön 13/9 -75 (SH m.fl), ca tio ex. utanför Sissuddarna 28/5 -76 (SH), ett 20-tal ex. vid Nordmyrasjön 29/5 -76 (LF,SH) samt några ex. vid Österviken 28/9 -03 (AT).

### **Småsnäppa (*Calidris minuta*)**

Sporadisk, men sannolikt årsviss rastare på frilagda lerstränder vid Österviken och Bännbäck i juli-september.

### **Sandlöpare (*Calidris alba*)**

Tillfällig besökare. I Österviken sågs ett ex. 15/8 -82 (SH) samt ett ex. 7/8 -94 (BSö).

### **Kustsnäppa (*Calidris canutus*)**

Sporadisk rastare i Österviken varifrån den rapporterats vid tio tillfällen åren 1989-2004. Största antalet var 16 ex. 28/7 -92 (JE).

### **Spovsnäppa (*Calidris ferruginea*)**

Sporadisk rastare på frilagda lerstränder vid Österviken och Bännbäck i juli-augusti. Största rapporterade antal är 31 ex. i Österviken 22/7 -92 (JE) samt 13 ex vid Bännbäck 15/8 -99 (KE).

### **Myrsnäppa** (*Limicola falcinellus*)

Tillfällig besökare. I Österviken sågs ett ex 14/7 -92 (JN m fl) samt ett ex. 28/7 -92 (JE).

### **Brushane** (*Philomachus pugnax*)

Brushanar, i allmänhet i mindre flockar, är regelbundna besökare i området under flyttningen i maj och vid Österviken och Bännbäck också i juli-september. Några fynd finns också från juni.

Lämplig häckningsbiotop finns bl.a. vid Nordmyrasjön och i Gysingedeltat och några av de observationer som gjorts här kan ha gällt häckande fåglar. Vid Nordmyrasjön sågs brushanar 29/5 -76 två ex.(LF,SH), 18/6 -78 en hanne (SH), 29/7 -74 3-4 ex. (RG,SH), 17/5 -81 15-20 ex. (SH), 14/5 -83 10-20 ex. (AF,P-OS) samt 22/5 -85 ca 10 ex. (RC, SH). I Gysingedeltat noterades arten 19/5 -75 fem ex. på Gävan (SH,KW) samt vid Gölsmossen 4/6 -82 tre ex. (KS).

I övrigt har brushanar setts i Tinäsområdet 31/8 -74 tre ex. (SH,KJ,AT), vid Istarsjön 22/8 -76 ett 10-tal ex.(SH), vid Sälgsjön 1/8 -81 5-6 ex.(SH) samt vid Vista, Österfärnebo 23/5 -85 ca 20 ex. (RC,SH).

### **Dvärgbeckasin** (*Lymnocyptes minimus*)

Spelande dvärgbeckasiner hördes tidigare nästan årligen i april-juni, mest i maj, över Tinäsområdets våtmarker, speciellt i Alderbäcken-Tiåns dalgång och kring Storån. Ett antal sena observationer – 4/6 -65 (HD), 21/5 -78 (RC,SH), 22/5 -78 (RC, SH), 23/5 -79 (RC,SH) samt 3/6 -79 (K-EF,SH) – kan tyda på att arten åtminstone ibland har häckat i området.

Efter år 1988 har spelande dvärgbeckasiner rapporterats bara två gånger – 21/4 -90 (SH) och 27/4 -02 (SH,UB). Det minskade antalet beror troligen på att tidig vårfloed i slutet av april- början av maj efter de milda vintrarna under senare år lagt artens rastplatser under vatten.

Utanför Tinäsområdet har dvärgbeckasiner hörts vid Nordmyrasjön 6/5 -76 (GA) samt vid Koverstamyran 9/5 -76 (JL).

3/10 -82 stöttes två rastande fåglar på Lindebergsmossen, Tinäsområdet (SH m.fl) och 26/9 -96 ett ex vid Väster Bännbäck (KE). Arten är säkert förbisedd under höstflyttningen.

### **Enkelbeckasin** (*Gallinago gallinago*)

Häckar allmänt i våtmarker, framför allt kärr. Vid den särskilda vadarinventeringen år 1997 av de större våtmarkerna i det område som nu är nationalpark hittades ca 20 par enkelbeckasiner, men eftersom arten även häckar i mycket små våtmarker inne i skogarna är det verkliga antalet sannolikt väsentligt större.

### **Dubbelbeckasin** (*Gallinago media*)

Tillfällig besökare i Tinäsområdet under vårflyttningen. Ett ex. observerades här i maj i slutet av 1960-talet (BW) samt ett ex. 13/5 -79 (HS m.fl.).

### **Morkulla** (*Scolopax rusticola*)

Häckar tämligen allmänt i anslutning till fuktig skog.

En tidig observation av en spelande fågel gjordes 28/2 -92 vid Alderbäcksrör, Tinäsområdet (AS m.fl).

### **Rödspov** (*Limosa limosa*)

Minst ett par, troligen häckande, höll till i Österfärnebo-Gysingetrakten åren 1975-77. På Jordbärs-muren sågs spelande rödspov i maj 1975. År 1976 häckade antagligen ett par på Karinmossen. Rödspov spelade då även vid Norrån 27/5 och 6/6 samt sågs på Österfärnebo skolgård (!) 3/5 (K-EL, IF m.fl.). År 1977 iaktogs en orolig fågel vid Karinsjön 26/5 (K-EF,SH).

### **Myrspov** (*Limosa lapponica*)

Regelbunden rastare på frilagda lerstråder vid Bännbäck och i Österviken i juli-augusti. Största rapporterade antal är 120 ex. vid Österviken 1/8 -76 (MF) samt 41 ex 17/7 -76 vid Väster Bännbäck (MF).

I resten av området är arten en tillfällig besökare under flyttningen. En mindre flock flög längs Storån, Tinäsområdet i augusti i slutet av 1960-talet (BK), 41 ex sågs vid Hovnäs 17/7 -76 (K-GK), en fågel flög över Sälgsjön 17/4 -81 (K-EF) och en fågel sågs vid Långvindsjön 12/6 -02 (WoJo).

### **Småspov** (*Numenius phaeopus*)

Ett par häckade på Jordbärs-muren år 1985. Bofynd gjordes 26/5 (ALu). Detta lär vara den första häckningen i Gästrikland men indicier på häckning fanns även på samma plats åren 1982 och 1984. Även 6/6 -87 syntes här ett par som föreföll häcka (JLa). 10/5 -91 spelade tre fåglar över myren (ILi) och 22/5 -95 spelade en fågel i det närbelägna Gysingedeltat (SH m.fl).

På Gölsmossen gjordes sommarobservationer åren 1978 och 1979, dock utan tecken på häckning (ALu). En spelande småspov sågs vid Gistholmen, Hällnåset vid midsommartid år 1983 (P-OS).

I övrigt ses arten sporadiskt i flyttningstider. I Tinäsområdet noterades småspov 12/5 -74 ett ex. (BS), 13/5 -79 två ex. (LI), 19/8 -79 ett ex. (SH, AT), 10/5 -80 ett ex. (SH,WJ) och 26/5 -80 ett ex. (SH,HWal), vid Braxenviken 23/5 -76 ett ex. (GA), på Jordbärs-muren 18/7 -76 flera ex. (LG), vid Hovnäs 20/4 -81 tre ex. (SH), över Vedön 2/5 -86 två ex. (SH,AT), vid Bärrek 11/5 -86 nio ex.

(SeHa) samt vid Väster Bännbäck 12/8 -01 (KE) ett ex. och 26/7 -04 (K-GK) likaledes ett ex..

### **Storspov** (*Numenius arquata*)

Under häckningstid har storspovar sedan början av 1970-talet observerats på 14 lokaler i området kring Färnebofjärden. Under inventeringsåren 1975-76 fanns arten främst kring Norrån (ca tio par), på Jordbärsuren (3-4 par), på Karinmossen (2-3 par) samt i Gysingedeltat (2-3 par). Enstaka par noterades då också vid Östasjön i Tinäsområdet, Ingboån, Nordmyrasjön, Stormossen vid Östa, Sissuddarna, Långvindsängen, Stormossen-Öbymossen, Laggarboån, Säljafälten och Storön vid Gysinge.

Totalt häckade 1975-76 uppskattningsvis ca 20 par årligen i området. Uppgifter från åren 1987 (JLa) och 1991 (ILi) tyder visserligen på ca fem par vid Jordbärsuren, men på övriga lokaler har arten, liksom på andra håll i södra och mellersta Sverige, starkt minskat eller försvunnit. Lokaler, förutom Jordbärsuren, där arten setts eller hörts spela under senare år är Norrån, Östa Stormosse (år 2004), Nordmyrasjön (år 2004), Bännbäck samt Österviken.

Storspovar sträcker regelbundet över området i små antal under flyttningstider. 130 ex. flög söderut över Klappstavallen, Mattön 29/6 -90 (OM).

### **Svartsnäppa** (*Tringa erythropus*)

Svartsnäppor rastar regelbundet på frilagda lerstränder vid Bännbäck och i Österviken, i första hand under sydflyttningen i juni-september. Största rapporterade antal är 27 ex. vid Österviken 28/7 -92 (JE).

På andra håll ses flyttande fåglar mer sporadiskt – 15/8 -62 sju ex. i Tinäsområdet (HJ), 6/5 -72 en spelande fågel i Tinäsområdet (GA), 2/6 -76 ett ex. vid Ålboåns mynning (GA), 22/8 -76 ett ex. i Istasjön (SH), 14/5 -77 två ex. vid Nordmyrasjön (AF,P-OS), 29/7 -79 ett ex. vid Nordmyrasjön (SH, RG), 19/6 -82 tre ex. på Storön, Gysinge (KS), 23/5 -85 två ex. vid Vista, Österfärnebo (SH), 17/5 -95 fem ex. i Österkärret, Tinäsområdet (SH), 17/6 -95 tio ex. vid Österfärnebo kyrka (SH), i slutet av juli 1997 flera ex. på de frilagda lerstränderna vid Långvindsjön (OM) samt 3/5 -00 tre ex. vid Nordmyrasjön (AS).

### **Rödbena** (*Tringa totanus*)

Sporadisk besökare i maj i enstaka exemplar – 22/5 -72 Tinäsområdet ett ex. (LF,PS), 7/5 -76 Sissudd ett ex. (GA), 14/5 -77 Nordmyrasjön ett ex. (AF, P-OS), 31/5 -80 Laggarboån ett ex. (RC), 16/5 -81 Nordmyrasjön ett ex. (SH), 4/5 -84 Vinön ett ex. (RC,SH), 24/5 -84 Vedön ett ex. (JLa), 11/5 -86 Bärrek två ex. (SeHa), 18/7 -92 Österviken tre. ex (MF) samt 23/4 -99 Alderbäcken ett ex. (K-GK).

### **Gluttsnäppa** (*Tringa nebularia*)

Gluttsnäppa hördes spela vid Täljkniven, Tinäsområdet 3/6 -65 (HD), vid Stortegarna, Tinäsområdet 24/5 -81 (HD) samt vid Snögårdsmossen på Öbyhalvön 9/6 -89 (KB,SH). Häckning är inte otänkbar. I övrigt ses arten sparsamt under flyttningen i maj och juli-augusti. Arten rastar regelbundet på frilagda lerstränder vid Bännbäck och i Österviken. På sistnämnda lokal är största antalet rapporterade fåglar 40 ex. 7/8 -94 (BSö).

### **Skogssnäppa** (*Tringa ochropus*)

Häcker tämligen allmänt i anslutning till våtmarker i skog.

### **Grönben** (*Tringa glareola*)

Vid inventeringarna åren 1975-76 noterades grönbenor på ca tio lokaler med totalt 20-25 par. Ungefär hälften, minst tio par, fanns i Tinäsområdet. I övrigt sågs grönbenor vid Rönnsmyran på Öbyhalvön, Nordmyrasjön (flera par), Gädtsjö mosse, Sissuddarna, Istamyran, Laggarboån och Gysingedeltat.

Från mitten av 1980-talet anger Allan Lundin två par på Skärsjö stormosse, 4-6 par vid Jordbärsuren samt enstaka par vid Sälja och Rotbäcksviken.

Vid den särskilda vadarinventeringen år 1997 hittades bara fem par grönbenor i det område som nu är nationalpark.

Antalet häckande par grönbenor har varierat starkt mellan olika år och detta kan antagligen ha att göra med om artens häckplatser är över-svammade eller inte vid fåglarnas ankomst i början av maj. Grönbenen förefaller ändå långsiktigt ha minskat vid Färnebofjärden. En möjlig förklaring är den på flera håll sakta fortskridande igenväxningen av tidigare lämplig häckningsbiotop.

Grönbenor ses relativt talrikt på blöta våtmarker vid Färnebofjärden under flyttningen norrut i början av maj samt på frilagda lerstränder vid Bännbäck och i Österviken i juli-augusti. Ca 80 ex sågs på sistnämnda lokal 3/8 -04 (K-GK).

### **Drillsnäppa** (*Actitis hypoleucos*)

Häcker tämligen allmänt vid steniga stränder längs älven och i anslutande sjöar och vattendrag.

### **Roskarl** (*Arenaria interpres*)

Tillfällig besökare. I tärnkolonin norr om Sissuddarna noterades ett ex. 6/6 -75 (GA,KJ) samt ett ex. 25/5 -80 (SH,HWal). Vid ingetdera tillfället tydde dock fåglarnas beteende på häckning. I Österviken sågs två ex 6/5 -76 (MF).

### **Smalnäbbad simsnäppa** (*Phalaropus lobatus*)

Tillfälligt iakttagen under flyttningen. Ett ex. rastade i Nordmyrasjön i augusti 1972 (IL) och två ex. vid Vista, Österfärnebo 23/5 -85 (RC,SH).

### **Dvärgmå**s (*Larus minutus*)

Sporadisk besökare. Ett juv. ex. sågs över vattnet söder om Vedön 22/8 - 76 (SH,RG), en ad. fågel vid Lillån, Tinäsområdet 28/5 -86 (SH,AT), ett ex. vid Svarthällarna, Lillån, i början av september 1989 (LeG), en ad. fågel vid Lillån 17/5-00 (SH), en ad. fågel vid Sissudd 10/7 -00 (SH,OM), en ad. fågel i Österviken 30/4 -03 (BSö), en 2k-fågel utanför Tinäset 12/6 -04 (SH) samt en ad. fågel vid Väster Bännbäck 10/7 -04 (K-GK).

Arten har under senare år häckar regelbundet vid Ambricka i Storfjärden, längre nedströms älven.

### **Skrattmå**s (*Larus ridibundus*)

Under vattenfågelinventeringen år 2004 räknades sju par skrattmåsar på en samling stenblock söder om Sörekesholmen i Öbysjön. De häckade sannolikt eftersom ungefär samma antal också syntes här två månader tidigare. Dessutom sågs sammanlagt minst ett hundratal fåglar som relativt jämnt utspridda jagade insekter över fjärdens vattenvidder. Denna bild av skrattmåsens förekomst stämmer tämligen väl med erfarenheterna från de senaste 20 åren.

Under inventeringarna åren 1975-76 konstaterades en koloni om ca 50 par på Kattskären i den yttre delen av Östaviken. Samtidigt häckade 100-200 par i Nordmyrasjön och 25-50 par i Fängsjön. Arten har alltså under de senaste 30 åren minskat starkt här liksom i resten av landet.

I flyttningstider sträcker åtskilliga skrattmåsar förbi längs älven.

### **Fiskmå**s (*Larus canus*)

Under vattenfågelinventeringen år 2004 hittades i nationalparken totalt 36 par fiskmå, mest enstaka, men också i några smärre, glesa kolonier om upp till fem par. Häckningarna är tämligen jämnt spridda.

Antalet var ungefär detsamma som under inventeringarna åren 1975-76.

### **Silltrut** (*Larus fuscus*)

Silltruten är numera en sällsynt besökare vid Färnebofjärden. I senare tid har två ex. rapporterats från Storån, Tinäsområdet 19/3 -95 (RL) samt ett ex. vid Bännbäck 11/5 -99 (KE).

Fram t o m 1980-talet sågs arten sparsamt, men regelbundet, i maj-september, mest i augusti. Arten har alltså minskat här liksom i hela Östersjöområdet.

Ett eller två par häckade på Jordbärsdammens år 1985 (ALu) samt troligen också vid Hadeviken, Hedesundafjärden – ett par – åren 1978-80 (LG).

### **Gråtrut** (*Larus argentatus*)

Under vattenfågelinventeringen år 2004 hittades endast 11 par häckande gråtrutar, jämnt utspridda i enstaka par i Färnebofjärdens mellersta och sydliga del. Antalet innebär en mycket stor minskning jämfört med i mitten av 1970-talet. Vid inventeringarna åren 1975-76 befanns 40-50 par häcka i samma område, vilket i sin tur innebär en stor ökning från 1940-talet och tidigare. Det är svårt att säkert veta orsakerna till denna negativa förändring av populationen, men en viss minskning i Stockholms skärgård och Mälaren under 1980-talet har tillskrivits ändrad sophantering och minskat torskfiske. Den förstnämnda orsaken kan möjligen också gälla för Färnebofjärdens gråtrutar.

### **Vittrut** (*Larus hyperboreus*)

Tillfällig besökare. Ett juv. ex. noterades vid Bännbäck 20/10 -76 (SB).

### **Havstrut** (*Larus marinus*)

Vid vattenfågelinventeringen år 2004 hittades tre häckningar i Färnebofjärden, samtliga på stenblock, tämligen långt från varandra.

Inventeringsåret 1975 konstaterades 5-6 par, men antalet har sedan dess varierat något. Tre par är en bottennotering, men eftersom det rör sig om små antal kan man knappast dra några slutsatser om artens populationsutveckling.

### **Skräntärna** (*Sterna caspia*)

Skräntärnor sågs tidigare sparsamt, men regelbundet i juli-augusti vid Färnebofjärden och vid Bännbäck. Två ex. sågs 24/5 -79 också vid Nordmyrasjön (LH). Från de senaste femton åren har bara ett fynd rapporterats – ett ex 2/7 -89 vid Mattön (OM). Detta torde avspegla skräntärnans allmänna tillbakagång i landet.

### **Småtärna** (*Sterna albifrons*)

Tillfällig besökare. Ett ex sågs vid Väster Bännbäck 10/7 -04 (K-GK).

### **Kentsk tärna** (*Sterna sandvicensis*)

Tillfällig besökare. Ett juv. ex sågs vid Hovnäs färja 13/9 -76 (KG-K).

### **Fisktärna** (*Sterna hirundo*)

Vattenfågelinventeringen år 2004 uppdagade 41 par fisktärna i nationalparken, varav 31 par häckade i tre kolonier om 20, sju respektive fyra par. Häckningarna är tämligen jämnt spridda, men med en förvånande lucka i Färnebofjärdens till synes mycket passande mellersta östra del.

Under inventeringsåren 1975-76 hittades ca 25 par i samma område, vilket således skulle tyda på att arten ökat något sedan dess. Eftersom huvuddelen av fåglarna häckar i några få större kolonier kan emellertid etablering respektive övergivande av sådana ge relativt stora variationer av antalet häckande par mellan olika år. Utanför nationalparken häckar ytterligare uppskattningsvis ett 10-tal par fisktärnor i Färnebofjärden och övre Hedesundafjärden.

### **Silvertärna** (*Sterna paradisaea*)

Sporadisk besökare. Silvertärnor uppträdde invasionsartat i området 23-26/5 1985. 20 ex. sågs då i Hallaren, minst två ex. i Östaviken, ett ex. vid Hovnäs färja (SH,RC), två ex. vid Sälja (SeHa) samt ett ex. vid Gysinge (SeHa).

I övrigt sågs ett ex. i Österviken 16/7 -89 (JE), fyra ex. på samma lokal 15/7 -94 (BSö), fyra ex. sträcka norrut längs Storån 19/5 -96 (SH), ett ex. vid Väster Bännbäck 11/5 -99 (KE), ett ex. vid Väster Bännbäck 14/5 -01 (KE), ett ex. vid Gysingeforsarna 24/5 -03 (RK Gästrikland) samt en 1k-fågel vid Väster Bännbäck 10-13/7 2004 (K-GK).

### **Svarttärna** (*Chlidonias niger*)

Sporadisk besökare. Ett ex. sågs i Östaviken, Tinäsområdet 19/8 -79 (SH,AT), ett ex. i Nordmyrasjön 24/5 -81 (AF,P-OS), ett ex. i Timmerviken 3/6 -82 (KS), två ex. vid Gölsmossen 6/6 -82 (KJ), två ex. i Rotbäcksviken, Gysingedelt 4/6 -84 (RC,BH), ett ex. vid Klappstavallen, Mattön 14/6 -89 (OM), ett ex. i Österviken 25/5 -03 (BSö) samt ett ex. vid Aspön 12/6 -04 (SH).

### **Lunnefågel** (*Fratercula arctica*)

Tillfällig besökare. Ett ex. observerades och fotograferades i Sjöforsen 12/6 -02 (WoJo,LE). Fyndet av denna atlantiska och strikt havsbundna art under denna årstid är kanske det hittills märkligaste vid Färnebofjärden.

### **Tobisgrissla** (*Cephus grylle*)

Tillfällig besökare. Ett ex. hittades döende på väg vid Österfärnebo 19/2 -66 (enl. lokalpressen).

### **Skogsduva** (*Columba oenas*)

Skogsduvan hade tidigare, t.o.m 1970-talet, en stark stam i området kring Färnebofjärden med häckningar framför allt i Tinäsområdet, vid Braxenviken, på Torrön, vid Öbymossen, vid Nordmyrasjön, vid Sissuddarna, på Vedön, vid Koverstamyran, öster om Fängsjön, vid Norrån, på Storön vid Gysinge och vid Ålboåns mynning. I samtliga dessa områden finns äldre lövdominerade bestånd med god förekomst av bohål, främst spill-

kråkhål. Antalet par i området som nu är nationalpark var åren 1975-76 uppskattningsvis 8-10.

Vid inventeringen av de lövberoende arterna våren 2003 hittades revirhävdande skogsduvor på bara tre platser i nationalparken. Situationen visade sig vara likartad med den som rått de senaste 15 åren, möjligen något bättre än de allra sista åren. Skogsduvan har alltså, liksom i landet i övrigt, gått mycket starkt tillbaka vid Färnebofjärden. Orsakerna är inte kända, men skulle kunna ha med mårdens ökning att göra.

### **Ringduva** (*Columba palumbus*)

Häckar tämligen allmänt i skogarna.

### **Tamduva** (*Columba livia*)

Tamduvan häckar vid bebyggelse i Tärnsjö och Österfärnebo. Arten ses sällan i nationalparken, men från senare år finns bl a ett fynd av en fågel vid Kilaforsen av Lillån 16/6 -01 (SH,LF).

### **Turkduva** (*Streptopelia decaocto*)

Smärre förekomster av turkduva fanns på 1970-talet i Tärnsjö – några par (HJ) – och i Österfärnebo (K-EL). Till Tärnsjö kom de första fåglarna år 1968 (HJ). Tillfälligt har turkduva setts vid Ljusbäck 18/5 -74 (SH m.fl.), i Tinäsområdet 19/5 -74 (B-ÅM), på vägen mellan Ljusbäck och Tärnsjö 14/5 -82 (RC) samt i Tärnsjö 12/9 -93 (SH). Enligt uppgifter har turkduvor även under senare år setts vid spannmålssilon i Tärnsjö.

### **Turturduva** (*Streptopelia turtur*)

Tillfällig besökare. Ett ex. upptäcktes på vägen vid Norr Ekedals gård 11/6 -77 (SH,RG) och ett ex. vid Kerstinbo 8/5 -86 (MT m.fl).

### **Gök** (*Cuculus canorus*)

Tämligen allmän.

### **Berguv** (*Bubo bubo*)

Före berguvs generella tillbakagång i landet fram till och med 1960-talet fanns två eller tre par vid Färnebofjärden. Vid Tisjön i Tinäsområdet häckade ett par t.o.m. år 1946 och hördes t.o.m. år 1950. Vid Storån, Tinäsområdet, fanns det också ett par enligt uppgifter från lokalbefolkningen t.o.m. slutet av 1950-talet. På Torrön häckade berguv t.o.m. 1940-talet. Då större stup saknas vid Färnebofjärden häckade uvarna i vild och storblockig terräng.

Ett par häckade i och kring Skärsjö grustag, öster om nationalparken, fr.o.m år 1984 och sannolikt till och med början av 1990-talet. Senast hördes hannen här i mars 1991. Fåglarna härrörde förmodligen från de utsläpp inom ramen för projekt Berguv Nord som man med början år 1983 gjort i Gästrikland.

I övrigt har berguvar hörts eller setts sporadiskt vid Färnebofjärden med en viss ökad frekvens under senare år. I slutet av april år 1964 ropade en hane i ungefär en vecka från trakten av Långvindsängen (K-EF,HJ). I slutet av mars och början av maj 1967 avlyssnades en ropande uv i Tinäsområdet (ALu). Våren 1976 hördes en hona vid Lillån, Tinäsområdet 20/3 (PT), 16/4 (SH) och 18/4 (SH). Natten 7-8/4 -79 ropade en hane flitigt vid Storån i Tinäsområdet (HE,SH). Ropande berguv hördes också i Tinäsområdet 23/3 -85 (TE) samt vid Källbergstorp i april samma år (KJ). År 1986 iaktogs ett ex. vid Sissudd 5/6 (K-EF). 29/3 -93 ropade en fågel mycket fint och länge vid Lillån, Tinäsområdet (RC,SH,AT). Fr o m början av 2000-talet hittades flera döda fiskgjusar, i huvudsak kring fjärdens mellersta delar, som uppenbarligen var slagna av berguv (SH,MH m fl). Kanske var det denna fågel som hördes vid Nordmyrasjön 15/3 -02 (gm Mikael Hake)? 8/3 -03 rapporterades en ropande berguv från Lindebergsmossen, Tinäsområdet (OH) och 31/3 -03 en från Långvindsängen (JM), den senare sannolikt samma fågel som i några år hörts i den närbelägna Kerstinbomyran.

### **Fjälluggla** (*Nyctea scandiaca*)

Åren 1945-55 sågs fjällugglor nästan årligen vintertid kring Norrån i Österfärnebo (K-EL). Vårvintern 1958 rapporterades en fjälluggla från Storån i Tinäsområdet (enl. HD), i oktober 1973 syntes en hona på Karinmossen, Österfärnebo (K-EL) och 1988 sågs ett ex. vid Fors, Österfärnebo (K-EL).

### **Hökuggla** (*Surnia ulula*)

Hökugglan förekommer som sällsynt besökare från norr under vinterhalvåret i markerna kring Färnebofjärden. Åren 1983-84 inträffade emellertid den största invasionen i södra och mellersta Sverige i modern tid och fr.o.m. oktober 1983 rapporterades hökugglor från ett tiotal platser kring fjärden. På Täljkniven i Tinäsområdet visade ett par hökugglor tydliga häckningsbeteenden sista veckan i mars 1984, men de var försvunna härifrån redan i början av april. Sammanstötningar med det slagugglepar som häckade i närheten är en trolig orsak till försvinnandet. Att detta kan vara riktigt antyder det faktum att den hökuggla som fr.o.m. januari höll till mellan Altsjön och Loberget i april hittades slagen i detta område. Erfarenheter vad gäller pärlugglan (se nedan) tyder på att slagugglan inte accepterar förekomsten av mindre ugglor förutom sparvugglor inom sitt revir.

I maj 1984 upptäcktes ett häckande par med fem ungar i en björkstubbe på ett hygge nära Långvindsjön, strax utanför dagens nationalpark (K-EF). Detta kom att bli den enda hittills kända

säkra häckningen vid Färnebofjärden och tillika den tredje i Uppland i modern tid. Samma år observerades också en varnande och troligen häckande fågel i Österfärnebo (K-EL).

Mellan åren 1960 och 1982 rapporterades hökugglor från fjärdområdet vid endast nio tillfällen – 28/10 -60 mellan Skekarsbo och Bengtsbo (HJ), 31/8 -62 vid Dalen (HJ), 16/2 -64 vid Stigsbo (HJ), 16/1 -68 vid Kölforsbron, Tinäsområdet (HJ), i oktober 1973 på Karinmossen (K-EL) samt 11/10 -75 (KJ), 13/12 -75 (RC,SH,AT,TL), 21/12 -75 (K-EF,SH) och 14/3 -76 (BA,SH) på olika ställen i Tinäsområdet. De sistnämnda fyra fynden kan möjligen ha gällt samma fågel.

Efter år 1984 har arten bara rapporterats två gånger. 5/4 -85 hördes och sågs en spelande hökuggla mellan Tärnsjö och Ljusbäck (MJ m.fl.) och 24/2 -03 en spelande fågel vid Lyxmyrholm strax väster om Tinäsområdet (MF,SH).

### **Sparvuggla** (*Glaucidium passerinum*)

Sparvugglan häckar allmänt kring Färnebofjärden, särskilt under goda gnagarår. Vid inventeringarna våren 2003 hördes sparvugglor på 39 platser i nationalparken, både i samband med slaguggle- och lövartsinventeringen, trots att inventeringarna – varken tidsmässigt eller geografiskt – var upplagda för att omfatta denna art. Sannolikt var antalet revir enbart i nationalparken uppemot 50 detta år.

Inventeringarna år 1976 gav bara sparvuggla på ca tio platser i den blivande nationalparken och på 24 lokaler kring hela Färnebofjärden. Sparvugglan varierar dock starkt i antal mellan olika år – år 2003 var antagligen det bästa uggleåret i östra Svealand på minst 10-15 år. Skillnaden är ändå så stor att man kan misstänka att arten ökat i området.

### **Kattuggla** (*Strix aluco*)

Kattugglan finns primärt i jordbruksbygden och längre än till utkanterna av de större skogsområdena går den inte annat än mycket tillfälligt. Vanligast är den i trakten kring Tärnsjö och Gysinge-Österfärnebo. Vid inventeringarna åren 1975-76 noterades kattugglor på 15 lokaler kring Färnebofjärden.

Under inventeringarna år 2003 hittades revirhävdande kattugglor på två lokaler i nationalparken – Sotängarna och Mackmuren – samt på ytterligare två lokaler i angränsning till denna. Alla dessa revir ligger i de ekrika områdena kring Gysinge och det är troligt att kattugglan fortfarande regelbundet häckar i denna del av nationalparken.

Jämfört med inventeringarna åren 1975-76 förefaller kattugglan att ha minskat något, i enlighet med vad som skett i anslutning till slagugglemarker i Uppland i övrigt.

### **Slaguggla** (*Strix uralensis*)

Under uggleinventeringen år 2003 konstaterades 21 revirhävande hannar av slaguggla i nationalparken. I åtta av reviren hördes också honor, men det fanns god anledning att tro att nästan alla revir var besatta av par som detta år p g a den goda smågnagartillgången sannolikt också häckade förutsatt att lämplig boplats funnits tillgänglig. Under inventeringen hördes ytterligare tre hannar, som hävdade revir strax utanför nationalparkens gränser.

Om man jämför de områden som inventerades både åren 2003 och 1975-76 finner man 15 respektive 11 konstaterade revir. Ugglorna på 1970-talet var generellt mer aktiva att ropa (p g a de då i högre utsträckning än idag befann sig i en etableringsfas?) och åtminstone 1976 var ett tämligen gott sorkår. Detta skulle således tyda på att slagugglorna ökat i nationalparken i likhet med i hela den södra delen av artens utbredningsområde i landet, trots stora brister på gnagare under flera av de senare åren.

Med ledning av bl a inventeringsresultaten för åren 1975-76 kan man uppskatta att det i anslutning till nationalparken kan finnas ytterligare 10-15 revir.

Tidigare antaganden om att området kring Färnebofjärden, och i synnerligen då Tinäsområdet, skulle vara landets slaguggletätaste område är sannolikt riktiga. Tätheten är desto mer anmärkningsvärd eftersom praktiskt alla par, till skillnad från t ex Uppland i övrigt, häckar i naturliga stubbar, i allmänhet s k skorstensstubbar av tall eller asp. Några häckplatser i håliga ekar har också hittats. Det kan dock finnas en bostadsbrist i vissa delar av området kring Färnebofjärden som ytterligare riskerar att förvärras när äldre bostubbar successivt faller eller omvärvs av tät ungsog.

### **Lappuggla** (*Strix nebulosa*)

Sällsynt besökare. Den 28/5 -76 upptäcktes en lappuggla jaga sork på en igenplanterad inäga, nära skogsbilvägen mellan Ingbo och Norr Ekedal (BC, LF,SH). Detta var det andra säkra fyndet i Uppland i modern tid av denna art. År 1981 rapporterades spelande lappuggla i Tinäsområdet 4/4 (CK) och 17/4 (AFr) och nära Kölfors, Tinäsområdet observerades ett ex. 4-5/4 -93 (ML m.fl). Påföljande år sågs ett ex. på ungefär samma plats och vid ungefär samma tid. 29/3 -99 spelade en fågel vid den s k Bergslagsvägen strax öster om Storån i Tinäsområdet (RC).

### **Hornuggla** (*Asio otus*)

Under gnagarår häckar arten på flera ställen i jordbruksbygden, framför allt kring Tärnsjö och Österfärnebo samt vid Säljafälten och vid Vivastbo-Bännäck. Då hornugglan har ganska

diskreta ljudyttringar – bortsett från att ungarna högljutt tigger i försommarnätterna – är det dock svårt att få en uppfattning om dess status. Kring Nordmyrasjön vid Tärnsjö har den häckat på minst sex olika platser och med minst två par samtidigt.

### **Jorduggla** (*Asio flammeus*)

Arten ses sporadiskt under häckningstid vid Färnebofjärden och eftersom det finns ett överflöd av till synes passande biotop – myrar och älvängar – är det möjligt att något par kan ha häckat.

I Tinäsområdet noterades jordugglor pingsten 1968, två ex. (HD), 22/4 -71, ett ex. (K-EF,JW) och 14/4 -74, en spelande fågel (SHe) vid Nordmyrasjön 29/5 -76, ett ex. (GA,SH), 1/5 -79, ett par (K-EF,HJ) och 15/6 -75 ett ex. (BA,SH), vid Stadarna 23/5 -76, ett ex. (BC,SH), vid Sälgsjön 24/5 -84 ett ex. (JL) och 25/3 -03 två ex. (BS), vid Ingbo 2/4 -85 ett ex. (SH m.fl.), vid Bärrek 2/4 -85 ett ex. (GA,SeHa), vid Österviken ett ex 12/6 -76 (JF) samt på Torrön 3/4 -01 ett ex. (BS,SH).

### **Pärluggla** (*Aegolius funereus*)

Vid uggleinventeringen år 2003 hördes sex revirhävande pärlugglor i nationalparken – ett av de största antalen sedan det sista stora toppåret 1985, säkert en följd av den goda gnagartillgången. Utanför parken, längs bl a vägarna från Runhällen till Ekedal samt från Ekedal till Ingbo, i mindre slaguggletäta marker, hördes ytterligare uppemot ett tiotal pärlugglor fram till åtminstone mitten av mars.

Pärlugglan ropar tidigt på året, mest intensivt från mitten av februari till mitten av mars. Sedan brukar ugglorna oftast tystna, antingen genom att de hittar en partner eller p g a att de blir byte för eller tvingas bort av slagugglor. I det extremt slagugglerika Tinäsområdet brukar de pärlugglor som dyker upp i slagugglereviren (vilka i stort sett täcker hela området) ofta bara höras under en kort tid. Under punkttaxeringen i Tinäsområdet år 1974 hittades rester av två pärlugglor, vilka uppenbarligen blivit slagna av någon större rovfågel, sannolikt slaguggla.

Under inventeringen år 1976, också detta ett tämligen gott gnagarår, hördes ett 10-tal pärlugglor i det område som nu är nationalpark och 23 fåglar om även parkens närområden medräknas. Om man beaktar att det tidigare, före mitten av 1980-talet, regelbundet förekom mycket goda gnagar- och därmed pärluggleår måste man konstatera att pärlugglan är en art som under de senaste decennierna blivit allt mer ovanlig vid Färnebofjärden.

### **Nattskärna** (*Caprimulgus europaeus*)

Nattskärnan föredrar i Mellansverige grovgrenig tallskog med sparsam undervegetation och före-



kommer följaktligen på tallhedan, i hållmarks-skogar och på vissa frötallshyggen. En god population upptäcktes i mitten av 1980-talet strax norr om vägen mellan By och Bärrek, några kilometer norr om Färnebofjärden. År 1994 fanns här minst sju spelande hannar och som mest har 13 hannar hörts. Nattskärran finns också på flera ställen på Enköpingsåsen kring Tärnsjö, där den bl a har hörts vid Kärrbo åren 2000-2003 (AS).

Inom nationalparken har nattskärror främst noterats i Tinäsområdet. Här har spelande fåglar hörts åren 1970, 1973, 1977, 1979 och 1980 (SH,K-EF,JS,HD m.fl.) samt under senare år 25/6 -00 ett ex. vid Öberget (YH) och 26/5 -03 två ex. (TW). Ett ex stöttes vid Storån 1/7 -96 (AC). Två ex. sågs dessutom på vägen vid Sevedskvarn 6/7 -03 (HA). Eftersom nationalparkens skogar besöks mycket lite nattetid under nattskärrans speltid är dess förekomst troligen underskattad. Sannolikt häckar några par årligen här.

### **Tornseglare (*Apus apus*)**

Tornseglaren häckar allmänt i bebyggelsen kring Färnebofjärden och ses frekvent på näringssök över nationalparken och andra obebyggda delar.

### **Kungsfiskare (*Alcedo atthis*)**

Kungsfiskaren är en sporadisk besökare vid Färnebofjärden. Vid Gysinge rapporterades arten 9/5 -74 (K-EF,HJ), i april 1975 (IF), 19/4 -76 (IF) och 1/12 -01 (UE), vid Sevedskvarn 10/5 -97 (MJ), i Långvindsjön 25/9 -94 (OM), i Lillån, Tinäsområdet 22/4 -76 (SH), 7-10/3 -97 (SH m fl) och 31/7 -01 (RG), vid Täljkniven, Tinäsområdet 4/4 -01 (BSj,SH) samt vid Härsingen, Tyttboforsarna 2/10 -93 (KK).

### **Härfågel (*Upupa epops*)**

Sällsynt besökare som rapporterats från Mattön i slutet av 1960-talet (IF), i Tärnsjö 26/5 -73 (HJ), vid Varva, Österfärnebo 1/5 -75 (K-EL), vid Östa 15/4 -76 (enl. HJ) samt vid Sevedskvarn 3/4 -87 (RC).

### **Göktyta (*Jynx torquilla*)**

Häckar sällsynt, i första hand på hyggen med kvarlämnade lövträd. Åtminstone i nationalparken har arten minskat starkt sedan 1970-talet då den betecknades som sparsam - tämligen allmän. Under ett antal år i slutet av 1990-talet rapporterades inga göktytor överhuvudtaget från nationalparken, men en mindre ökning har skett under de senaste åren.

Arten har minskat i hela landet, men minskningen i det område som nu är nationalpark kan till en del bero på att det här inte längre finns så många hyggen med kvarlämnade lövträd – de har ju successivt börjar täckas av växande skog.

### **Gråspett (*Picus canus*)**

Inventeringarna av lövberoende arter år 2003 samt observationer i samband med inventeringar av vitryggig hackspett sedan lång tid tillbaka tyder på att gråspetten åtminstone sedan 1980-talet har en liten population i området kring Färnebofjärden som varierat mellan tre och fem häckande par. Gråspetten har här verkat föredra liknande biotoper som vitryggen – gamla lövbestånd – men är inte fullt lika bunden till dessa utan ses ibland också i barrskog. Att notera är att i stort sett samtliga häckningar under de senaste tio åren har skett i nära anslutning till de talgkorgar som satts ut av Projekt Vitryggig hackspett och Länsstyrelsen i Västmanlands län. Dessa korgar sitter i optimala vitryggbiotoper, vilket kan vara förklaringen till att gråspetten föredrar sådana, nära sina vinterutfodringssplatser.

Den första häckningen vid Färnebofjärden upptäcktes år 1979 i en mycket fin naturskogsbiotop på Vedön (vitryggig hackspett häckade ca 200 m från gråspettboet!). Denna häckning lyckades sannolikt, vilket tyvärr inte blev fallet påföljande år, då fåglarna byggde två bon, men avbröt häckningen i båda. År 1984 upptäcktes åter en häckning på samma plats, men eftersom gråspett setts på eller i närheten av lokalen även åren 1981 och 1983 är det troligt att arten funnits här kontinuerligt sedan åtminstone år 1979.

I Tinäsområdet rapporterades arten ca 60 gånger och praktiskt taget varje år mellan 1969 och 1986 då den första häckningen – tillika den andra i Uppland – konstaterades.

Före år 1986 och utanför Tinäsområdet och Vedön har gråspett setts på Torrön 27/3 -70 (AW), 4/3 -74 (SH,AT) samt 10/5 -75 en orolig hane (GA), vid Öbymossen i augusti år 1973 (NN), vid Ingbo 14/1 -73 en hona (K-EF,SH m.fl.), vid Ljusbäck 11/2 och 15/2 -73 en hane (GA,SH,KJ), 5/2 -77 (K-EF,SH) samt 6/3 -82 (J-OH m fl), vid Norr Ekedal 1/4 -85 (SeHa), vid gården Dalen vintrarna 1964 och 1967 en hane (HJ), på Gärdsviekarna 5/4 -81 (KJ,TL), på matbord på Mattön vid Gysinge i januari-mars 1980 en hane och februari 1980 en hona, 20/2 -6/4 -84 en hane samt vintern 1985 en hane (IF), på Mattön 16/9 -84 (GA) samt på Finnäset 24/11 -74 (K-EF).

### **Gröngöling (*Picus viridis*)**

Inventeringen av lövberoende arter år 2003 gav 15-18 revir av gröngöling i de inventerade områdena i nationalparken. Eftersom arten inte enbart förekommer i de områden som inventerats har ett försök att uppskatta mörkertalet med hjälp av 1975-76 års inventeringar gjorts. Dessa tyder på att det inom nationalparken skulle kunna finnas ytterligare högst 2-3 revir (i centrala och nordöstra

Tinäsområdet samt på Öbyhalvön) som inte berörts av inventeringen år 2003 – ett mycket litet mörkertal således. Det kan alltså år 2003 ha funnit 17-21 revir i nationalparken, vilket inte tyder på en minskning gentemot 1975-76 års på motsvarande sätt beräknade 16-19 revir. Tvärtom vad som gällt för landet i övrigt tycks således gröngölingen ha hållit ställningarna i nationalparken.

I nationalparkens närområde häckar gröngölingar på ytterligare ett antal lokaler med uppskattningsvis ett tiotal par.

### Spillkråka (*Dryocopus martius*)

Inventeringen av lövberoende arter år 2003 gav 11-14 revir av spillkråka i de inventerade områdena i nationalparken. Eftersom spillkråkan inte enbart förekommer i de områden som inventerats har ett försök att uppskatta mörkertalet med hjälp av 1975-76 års inventeringar gjorts. Dessa tyder på att det inom nationalparken skulle kunna finnas ytterligare 3-5 revir (i centrala och nordöstra Tinäsområdet samt på Öbyhalvön) som inte hittats i inventeringen år 2003 – ett relativt litet mörkertal således. Detta innebär att det år 2003 kan ha funnits 14-19 revir i nationalparken jämfört med 18-22 revir åren 1975-76. Arten har således synbarligen minskat något, men mellanårsvariationerna kan vara stora.

I nationalparkens närområde häckar spillkråkor på ytterligare ett antal lokaler med uppskattningsvis 5-10 par.

### Vitryggig hackspett (*Dendrocopus leucotos*)

Den vitryggiga hackspetten kräver stora arealer av löv- eller blandskog med rik tillgång på döda eller döende träd. Det är den stora förekomsten av sådan biotop, främst i form av översvämningspåverkade strandskogar, som gjort Färnebofjärds-området till landets i modern tid starkaste fäste för denna utrotningshotade art. Den första heltäckande inventeringen i området gjordes i samband med de stora Dalälvsinventeringarna 1976 och gav som resultat tio häckningar samt sannolikt ensamma fåglar på ytterligare fyra lokaler. Populationen vid nedre Dalälven uppskattades i mitten av 1970-talet till 25 par. Totalt i landet antogs då ca 100 par häcka.

Under inventeringen av de lövberoende arterna år 2003 hittades endast en ensam hona av vitryggig hackspett i nationalparken. Vid hela nedre Dalälven i övrigt fanns bara ytterligare en fågel, en hane i Båtforsområdet, ca fem mil nedströms nationalparken. Dessa fåglar fanns kvar även år 2004. Den förr så starka populationen vid Färnebofjärden- övre Hedesundafjärden är således nu ett minne blott.

Fr o m. 1976 har inventeringsresultaten kring Färnebofjärden- övre Hedesundafjärden varit de följande:

År	Konstat. häckning	Par	Ensam fågel	Summa individer
1976	10		4	24
1977	4	2	3	15
1978	5	2	2	16
1979	6			12
1980	4	1	4	14
1981	5	1	3	15
1982	5	1	2	14
1983	4	2	1	13
1984	4	1	4	14
1985	4	1	1	11
1986	5	1	1	13
1987	3	1	3	11
1988	2		2	6
1989		2	2	6
1990	1		3	5
1991	1		1	3
1992	2		1	5
1993	3			6
1994	1		3	5
1995	1		3-4	5-6
1996			1	1
1997			2	2
1998			3	3
1999			2	2
2000			2	2
2001			2-3	2-3
2002			2	2
2003			1	1
2004			1	1

Från år 1976 till år 1977 minskade således antalet häckande par drastiskt och stammen höll sig därefter relativt konstant kring 5-7 par och 11-16 individer fram t.o.m. år 1987. Till år 1988 skedde så nästa ras som innebar ungefär en ytterligare halvering av stammen till 1-3 par och 5-6 individer. Efter en tyvärr tillfällig uppgång åren 1992-95 minskade arten åter dramatiskt till år 1996 och fr o m detta år har bara 1-3 individer setts årligen.

Sedan arten mer systematiskt började inventeras kring Färnebofjärden- övre Hedesundafjärden år 1973 gjordes 86 bofynd t.o.m. år 1995. Till detta skall läggas tio bofynd – samtliga från Tinäsområdet – före år 1973. Totalt har således 96 bon av vitryggig hackspett hittats i området. Bona har varit hänförliga till 16 olika häcklokaler. Därutöver har vitryggar under häckningstid setts på ytterligare ett tiotal lokaler. 53 av bona har legat i asp, 25 i al och 18 i björk. 87 bon har funnits i

bestånd av naturskogskaraktär och nio bon på eller i anslutning till hyggen med herbiciddödade lövträd. Ingen hyggeshäckning har dock inträffat sedan år 1976.

### **Mindre hackspett (*Dendrocopos minor*)**

Inventeringen av lövberoende arter år 2003 gav 17-18 revir av mindre hackspett i de inventerade områdena i nationalparken. Mörkertalet torde vara obetydligt – i stort sett alla lämpliga miljöer omfattades av inventeringen. Vid inventeringen åren 1975-76 uppskattades antalet par till 12-13 och arten synes således ha ökat med uppemot 50 % i det område som nu är nationalpark. Denna synbara ökning är så stor att den, även med hänsyn till eventuella mellanårsvariationer, sannolikt är verklig. Även andra erfarenheter från senare år stöder detta.

Ökningen är i hög grad anmärkningsvärd mot bakgrund av artens stora tillbakagång i landet i övrigt. En förklaring är kanske den fortgående igenväxningen av älvängar och andra våtmarker med vide och björk som ökat tillgången på död klenved. En annan förklaring kan vara de långsiktiga förändringar som sker i lövstrandskogarna. När dessa sluter sig och graninväxten ökar sker en långsam självgallring bland lövträden och – inte minst – i de äldre trädens grenar och kronor. Den positiva utvecklingen för den mindre hackspetten kan därför dessvärre vara en indikation på en utveckling som på sikt, paradoxalt nog, kan vara negativ för arten. De likåldriga, äldre lövträden med slutet krontak i lövstrandskogarna och inte minst avsaknaden av yngre och medelålders bestånd samt den snabba invandringen av gran ger anledning till oro för bl a den mindre hackspettens del.

Man kan möjligen också misstänka att arten ökat vid Färnebofjärden på grund av en viss invandring från andra marker som under de senaste decennierna berövats för arten lämpliga lövträd.

I nationalparkens närområde häckar mindre hackspettar på ytterligare ett antal lokaler med uppskattningsvis ett tiotal par.

### **Större hackspett (*Dendrocopos major*)**

Större hackspetten häckar allmänt och kan vara mycket talrik, men variationerna är stora mellan olika år beroende på granens frösättning. Goda år kan antalet häckande större hackspettar vara mycket stort. Ett sådant år var t ex 1999, då ca 13 bon hittades på en yta av endast ca 150 hektar kring Lillån i Tinäsområdet (SH).

### **Tretåig hackspett (*Picoides tridactylus*)**

Svenska Naturskyddsföreningens Projekt nedre Dalälven provinventerade under tidsperioden 13/3-12/5 2004 tretåig hackspett inom två större områ-

den i nationalparken. Inventeringen uppdagade minst nio revir av arten. Sju revir konstaterades innehålla par, de två övriga minst en fågel.

Uppenbarligen finns det fortfarande en relativt stark stam av tretåig hackspett i nationalparken, kanske uppemot 15 par. I de inventerade områdena är revirtätheten anmärkningsvärda 0,9 par per kvadratkilometer skog mot de 0,04 par per kvadratkilometer skog som konstaterades vid en inventering av skogarna kring sjön Vällen i östra Uppland år 1999 (Amcoff & Eriksson 2002). Det skall dock påpekas att de i nationalparken inventerade områdena var särskilt utvalda för att de har en stor andel av för arten optimal biotop, medan de kring Vällen inventerade områdena domineras av vanlig brukad skog. En tidigare bedömning – en minskning sedan 1970-talet med uppemot 30-40 % kring Färnebofjärden – kvarstår dock. Alla för arten lämpliga områden hyser uppenbarligen inte fåglar varje år – antalet revir är alltså sannolikt inte optimalt trots den stora tillgången på lämplig biotop. Det förefaller således som om, vilket också gäller för många andra arter, nationalparkens skyddade skogar inte räcker för att förhindra en minskning om omgivningarnas skogar utarmas på lämplig biotop.

I nationalparkens närområde finns arten såvitt känt i första hand med några par i Kerstinbomyran samt i Villingskogens naturreservat med omgivningar.

### **Trädlärka (*Lullula arborea*)**

Trädlärkan är en art som minskat i takt med försvinnandet av det gamla mellan- och sydsvenska skogslandskapet, brutet av småjordbruk och inägor. En säker lokal är fortfarande Skärsjö grustag. Arten har också rapporterats från flera andra platser längs Enköpingsåsen kring Tärnsjö, bland annat vid Kärrbäck (AS).

I Tinäsområdet hördes sjungande fåglar 5/6 -73 vid Hallarsbo (HJ), 9/5 -75 på Altberget (GA), 6/4 -80 vid Alderbäcksrör (två sjungande – NN), 4/6 -80 vid Altsjön (NN) och 17/5 -80 på Finnsbäckshygget (BH).

I övrigt är trädlärkan en sparsam men någorlunda regelbunden förbisträckare i området under vårflyttningen. Detta kan synas något förvånande eftersom artens nordgräns går ungefär vid nedre Dalälven. Det har å andra sidan nästan bara varit fråga om enstaka fåglar varje gång. Hittills har ca 20 fynd gjorts av flyttande fåglar, mest i Tinäsområdet och i slutet av mars och början av april.

### **Sånglärka (*Alauda arvensis*)**

Sånglärkan häckar relativt allmänt i jordbruksbygden kring Färnebofjärden. Några par finns även på torrare mossar, t.ex. Jordbärsuren.

Arten är också en talrik förbisträckare under vårflyttningen i mars-april. Dagar med fint väder kan då betydande antal flyga över mot norr.

### **Berglärka** (*Eremophila alpestris*)

Tillfällig besökare. En fågel rastade vid Alderbäcksrör, Tinäsområdet 18/10 -49 (HJ).

### **Backsvala** (*Riparia riparia*)

Häckande kolonier finns i grustag vid Skärsjö utanför Tärnsjö samt vid Vreta, Österfärnebo.

Näringssökande och/eller flyttande backsvalor ses sparsamt-sällsynt över områdets vatten och våtmarker mellan maj och september.

### **Ladusvala** (*Hirundo rustica*)

Häcker tämligen allmänt vid bebyggelse. Näringssökande och/eller flyttande ladusvalor ses tämligen allmänt över områdets vatten och våtmarker mellan maj och september.

### **Hussvala** (*Delichon urbica*)

Häcker sparsamt vid bebyggelse. Näringssökande och/eller flyttande hussvalor ses sparsamt över områdets vatten och våtmarker mellan maj och september.

### **Trädpiplärka** (*Anthus trivialis*)

Häcker allmänt i barr- och blandskog. Vid punkt-taxeringen av skogarna i centrala Tinäsområdet år 1974 och på Torrön år 1975 var trädpiplärkan den femte vanligaste arten med 0,50 respektive 0,64 individer/inventeringspunkt.

### **Ängspliärka** (*Anthus pratensis*)

Häcker tämligen allmänt på öppna mossar, kärr och älvängar.

### **Skärpiplärka** (*Anthus petrosus*)

Tillfällig besökare. Ett ex sågs vid Väster Bännbäck 20/9 -99 (K-GK).

### **Rödstrupig piplärka** (*Anthus cervinus*)

Tillfällig besökare under flyttningen i maj och september. Ett ex. noterades i Tinäsområdet 13/9 -70 (TEr) samt 25/9 -76 (GA), tre ex. på Jordbärsmuren 24/5 -75 (KW), ett ex. över Ljusbäck 2/9 -79 (SH) samt ett ex. vid Vista, Österfärnebo 23/5 -85 (SH). Arten är antagligen något förbisedd.

### **Gulärkla** (*Motacilla flava*)

Gulärklar av den sydliga rasen *flava* häcker sällsynt och lokalt på mossar, kärr och älvängar. Individer av denna ras har konstaterats under häckningstid vid bl a Nordmyrasjön, kring Norrån i Österfärnebo samt på Jordbärsmuren. Rasen har dock under

de senaste decennierna minskat mycket kraftigt i området, liksom i stora delar av sitt utbredningsområde i landet.

Under flyttningen i mitten av maj och i augusti rastar nordliga gulärklar, rasen *thunbergi*, ofta i stora flockar, på öppna våtmarker i området. Antalen kan bli särskilt stora i samband med dåligt väder som tvingar ned fåglarna.

### **Forsärkla** (*Motacilla cinerea*)

Sällsynt besökare. Ett ex. sågs på Storön vid Gysinge 19/4 -76 (IF), ett ex. vid Ängsövallen, Tinäsområdet 23/5 -76 (MF), en hanne vid Långlådingen, söder om Mattön 5/4 -81 (MJ), en hanne vid Sevedskvarn 28/3 -83 (RC,SH,AT m.fl.), ett ex. vid Lillån, Tinäsområdet 22/4 -95 (AP,TJ) samt en hona vid Sevedskvarn 5/10 -03 (J-PL).

### **Sädesärkla** (*Motacilla alba*)

Häcker allmänt vid stränder, odlingsmark, bebyggelse och på kalhyggen.

### **Sidensvans** (*Bombycilla garrulus*)

Regelbunden och tämligen allmän höst- och vintergäst från norr. Även tre majfynd föreligger, samtliga från Tinäsområdet – 29/5 -73 ett ex. (HD), 12/5 -74 två ex. (KJ) och 14/5 -85 ett ex. (SH,AP).

### **Strömstare** (*Cinclus cinclus*)

Under vinterhalvåret, särskilt på senhösten, brukar det finnas ett betydande antal strömstare i forsarna kring Färnebofjärden. Främsta lokalen är Sevedskvarn, där det största antalet, ca 20 ex. rapporterades 2/12 -73 (SH m.fl.). Under senare år har antalen dock minskat – från och med 1990-talet är det högsta antalet som setts här samtidigt nio ex. 3/2 -96 (OM).

Några strömstare brukar ibland även finnas i Lillån, Tinäsområdet, så länge den är isfri.

Märkligt nog har ingen häckning hittills rapporterats från området kring Färnebofjärden, men det är sannolikt att sådana kan ha förbisett. Under häckningstid (våren 1973) har strömstare setts i bäcken nedanför Ljusbäcks gård utanför Tärnsjö.

### **Gärdsmyg** (*Troglodytes troglodytes*)

Häcker sparsamt-sällsynt i skog av lämplig karaktär, d.v.s. sådan med exempelvis rikligt med rotvältor eller kvarlämnat gallringsris. Gärdsmygens antal varierar avsevärt beroende på vintrarnas klimat. Inventeringsåren 1975-76, efter en rad milda vintrar, sågs arten på 25-30 lokaler, därav 10-15 i Tinäsområdet.

### **Järnsparv** (*Prunella modularis*)

Häcker tämligen allmänt, framför allt i områden med inslag av yngre granskog. Vid punkttaxe-

ringen av skogarna i centrala Tinäsområdet år 1974 och på Torrön år 1975 var järnsparven den elfte vanligaste arten med 0,18 respektive 0,21 individer/inventeringspunkt.

#### **Rödhake** (*Erithacus rubecula*)

Häcker allmänt i skogarna. Vid punkttaxeringen av skogarna i centrala Tinäsområdet år 1974 och på Torrön år 1975 var rödhaken den tredje vanligaste arten med 1,11 respektive 0,73 individer/inventeringspunkt.

#### **Näktergal** (*Luscinia luscinia*)

Förekommer sparsamt i lämplig biotop – fuktiga lövsånar. Särskilt passande lokaler finns vid Nordmyrasjön, kring Norrån och på Ön vid Strångnåset.

Vid Nordmyrasjön har sjungande fåglar hörts 11/6 -73 två ex. (HJ), 15/6 -80 tre ex. (RC), 6/6 -88 (SH) samt 8/6 -89 (SH), vid Norrån 15/6 -79 (IF,CG m.fl.), 7/6 -80 (SH), 30/5 -81 två ex., i juni 1984 (IF), 6/6 -88 tre ex. (SH), 8/6 -89 2-3 ex. (SH), 29/5 -03 11 ex. (RK Gästrikland) och på Ön 16/6 -79 (BA,SH) och 4/6 -83 (SH). I övrigt finns rapporter från Hallarsbo 10-25/6 1974 (HJ), vid Storån, Tinäsområdet 23/5 -7/6 -79 (sannolikt ytterligare en fågel 24/5) (SH,HWal m.fl.), vid Norr Ekedal 13/5 -02 (RC), vid Ingbo 7/6 -80 (SH), vid Länsmansgården, Östa 25/5 -03 (AS), på Ingmurhammar 22/5 -89 (SH), på Ramjeön 22/5 -90 (SH), vid Idstensundet 23/5 -91 (SH) samt vid Istasjön-Nässja fyra ex. 29/5 -03 (JS).

#### **Blåhake** (*Luscinia svecica*)

Sällsynt besökare under flyttningen. Ett ex. sågs vid Talbäcken, Tinäsområdet 21/8 -76 (SH,RG) och två ex. vid Nordmyrasjön 16/9 -79 (RJ,ÖH). 25/5 -80 hittades en död fågel i Östa (HJ). Arten är säkert förbisedd.

#### **Svart rödstjärt** (*Phoenicurus ochruros*)

Ett par häckade sannolikt vid Gysinge bruk år 1994 (LK) samt i Skärsjö grustag utanför Tärnsjö år 1998 (MR).

I övrigt sågs en honfärgad fågel vid Ljusbäck 17/4 -76 (GA m.fl.), en dito på Storön, Gysinge 11/6 -77 (SH,RG), en vid gården Dalen 5/4 -84 (KJ) samt en vid Skekarsbo 23/7 -93 (LA,GS).

#### **Rödstjärt** (*Phoenicurus phoenicurus*)

Häcker sparsamt i torr tallskog. Arten har varierat en del i antal under senare år. Vid punkttaxeringen av skogarna i centrala Tinäsområdet år 1974 och på Torrön år 1975 noterades rödstjärten med endast 0,02 individer/inventeringspunkt.

#### **Buskskvätta** (*Saxicola rubetra*)

Häcker tämligen allmänt på ängsmark i jordbruksbygd samt på öppna mossar och älvängar.

#### **Stenskvätta** (*Oenanthe oenanthe*)

Häcker sparsamt i kulturlandskapet och på steniga hyggen.

#### **Koltrast** (*Turdus merula*)

Häcker allmänt i skog. Vid punkttaxeringen av skogarna i centrala Tinäsområdet år 1974 och på Torrön år 1975 var koltrasten den nionde vanligaste arten med 0,22 respektive 0,37 individer/inventeringspunkt.

#### **Ringtrast** (*Turdus torquatus*)

Sällsynt besökare under flyttningstider i maj med hittills fem fynd. En hanne sågs på Brännberget, Tinäsområdet 10/5 -81 (KH), en hanne vid Gysinge 9/5 -82 (SHJ), ett ex. i Tinäsområdet 1/5 -87 (SteH), ett ex. vid Stadarna 1/5 -88 (JT) samt ett ex. vid Kärrbäck 18/4 -03 (AS).

#### **Björktrast** (*Turdus pilaris*)

Häcker sparsamt, lokalt tämligen allmänt-allmänt. I huvudsak förekommer arten i lövrika strandnära bestånd.

#### **Taltrast** (*Turdus philomelos*)

Häcker allmänt i skog. Vid punkttaxeringen av skogarna i centrala Tinäsområdet år 1974 och på Torrön år 1975 var taltrasten den sjätte respektive den elfte vanligaste arten med 0,45 respektive 0,34 individer/inventeringspunkt.

#### **Rödvingetrast** (*Turdus iliacus*)

Häcker allmänt i skog. Vid punkttaxeringen av skogarna i centrala Tinäsområdet år 1974 och på Torrön år 1975 var rödvingetrasten den tionde respektive den tredje vanligaste arten med 0,20 respektive 0,86 individer/inventeringspunkt. Den stora skillnaden kan antagligen bero på att lövandelen är större på Torrön, men också kanske på en mellanårsvariation.

#### **Dubbeltrast** (*Turdus viscivorus*)

Häcker sparsamt i torr tallskog.

#### **Gräshoppsångare** (*Locustella naevia*)

Förekommer sparsamt i lämplig biotop – älvängar och andra högräsiga ängar. Regelbundet finns det alltid flera sjungande fåglar vid Norrån, Österfärnebo (bl a åtta ex vid Vista 7/7 -02 – RK Gästrikland) och kring Nordmyrasjön (bl a minst tio ex. 7/6 -80 – SH).

Sjungande gräshoppsångare har också rapporterats från Stortegarna, Lindebergsmossen, Lillån och Täljkniven i Tinäsområdet samt från Stadarna, Vedön, Gärdsvikarna, Åsbyvallen, Gruvsundet, Halsbäcken, Laggarboån, Ingbo, Norr Ekedal och Öster Bännbäck.

Det är troligt att arten häckar, åtminstone sporadiskt. Den är sannolikt något förbisedd.

#### **Flodsångare** (*Locustella fluviatilis*)

Tillfällig besökare. Vid Nordmyrasjön hördes sjungande fåglar 15/6 -79 (BA,SH), 19-23/7 1980 (HJ) och 24/6 -90 (HA) samt vid Gruvsundet 2/7 -89 (OM).

#### **Sävsångare** (*Acrocephalus schoenobaenus*)

Förekommer sparsamt och mellan åren i varierande antal i lämplig biotop – hög starr och videbuskage. Säkra förekommer arten vid Fängsjön och Nordmyrasjön samt vid Lillån i Tinäsområdet.

#### **Busksångare** (*Acrocephalus dumetorum*)

Tillfällig besökare. En sjungande fågel hördes vid Gysinge 3/6 -97 (SH).

#### **Kärrsångare** (*Acrocephalus palustris*)

Sällsynt besökare. En fågel sjöng vid Ljusbäck 14-22/6 1979 (SH), en vid Nordansjö, norr om Nordmyrasjön 20-21/6 1981 (LG,HJ), en vid Lillån, Tinäsområdet 26/5 -85 (SeHa), en vid Eknäset, Tinäsområdet 11/6 -86 (SH,AT), en vid Åsbyvallen, Mattön 21/7 -87 (OM), en på Ängsön, Tinäsområdet 29/5 -90 (SH) samt två vid Hallarsbo 6-13/6 2001 (KE, K-GK,K-ÅK).

#### **Rörsångare** (*Acrocephalus scirpaceus*)

Förekommer sparsamt i lämplig biotop, d.v.s. bladvass. Säkra förekommer arten i Fängsjön och Nordmyrasjön samt längs Lillån-Storån. Artens antal varierar starkt år från år. Inventeringsåret 1976 noterades den på totalt sju lokaler kring Färnebofjärden medan den år 1979 hördes på 10-15 platser enbart längs Lillån-Storån.

#### **Trastsångare** (*Acrocephalus arundinaceus*)

Tillfällig besökare. En sjungande fågel satt vid Nordmyrasjöns utlopp 15-16/6 1979 (BA,SH), en vid Lillån, Tinäsområdet 26/5 -12/6 1994 (SH m.fl) samt en vid Hallarsbo 19/5 -01 (K-GK).

#### **Härmsångare** (*Hippolais icterina*)

Förekommer sparsamt i frodig lövskog. Sedan år 1973 har arten rapporterats från ett 20-tal lokaler kring älven, med en viss koncentration till Gysingeområdet. Säkra lokaler är Storön vid Gysinge samt Ön vid Istaön. På båda dessa platser har upp till tre sjungande fåglar hörts vid samma tillfälle. I maj 1981 hördes minst 11 olika ex. (på sex lokaler) kring Gysinge (RC,SH).

#### **Ärtsångare** (*Sylvia curruca*)

Häckar sparsamt i enbackar, låg tallskog, brynzoner o.d.

#### **Törnsångare** (*Sylvia communis*)

Häckar sparsamt, framför allt i buskmark och brynzoner i jordbruksbygden. I Bännbäckstrakten strax utanför området är arten tämligen allmän.

#### **Trädgårdssångare** (*Sylvia borin*)

Häckar sparsamt-tämligen allmänt i skog med lövinslag samt tämligen allmänt-allmänt i löv- och blanddungar i jordbruksbygd.

#### **Svarthätta** (*Sylvia atricapilla*)

Häckar sparsamt-tämligen allmänt i skog med lövinslag.

#### **Grönsångare** (*Phylloscopus sibilatrix*)

Häckar sparsamt-tämligen allmänt i högstammig skog med lövinslag. Vid punkttaxeringen av skogarna på Torrön år 1975 var grönsångaren den tionde vanligaste arten med 0,34 individer/inventeringspunkt. I centrala Tinäsområdet året innan gav motsvarande inventering dock bara 0,02 individer/inventeringspunkt. Den stora skillnaden beror säkert i första hand på att lövandelen är större på Torrön.

#### **Gransångare** (*Phylloscopus collybita*)

Förekommer sällsynt, förmodligen häckande, dock med starkt varierande antal olika år. Arten förefaller ha minskat under senare tid. Den nordliga rasens sydgräns i landet sammanfaller ungefär med nedre Dalälven.

Under punkttaxeringen år 1974 hördes arten på fem lokaler i Tinäsområdet och i maj-juni 1980 noterades fyra olika sjungande hanar längs Lillån-Storån (K-EF,SH m.fl.).

Utanför Tinäsområdet har sjungande gransångare rapporterats från bl.a Öbyhalvön, Vedön, Mackmuren, Koverstamyran, Långvara, Torrön, Istamyran samt Hallarsbo.

En mycket tidig fågel hördes sjunga vid Storån, Tinäsområdet 25/3 -91 (LF m.fl).

#### **Lövsångare** (*Phylloscopus trochilus*)

Häckar allmänt i skogarna. Vid punkttaxeringen av skogarna i centrala Tinäsområdet år 1974 och på Torrön år 1975 var lövsångaren den näst vanligaste arten med 1,18 respektive 1,47 individer/inventeringspunkt.

#### **Kungsfågel** (*Regulus regulus*)

Häckar allmänt i barrskog. Vid punkttaxeringen av skogarna i centrala Tinäsområdet år 1974 och på Torrön år 1975 var kungsfågeln den fjärde respektive den sjunde vanligaste arten med 0,56 respektive 0,39 individer/inventeringspunkt. Att kungsfågeln förekom tätare i de inventerade skogarna i Tinäsområdet berodde sannolikt på den större dominansen av barrträd här.

### **Grå flugsnappare** (*Muscicapa striata*)

Häcker tämligen allmänt i torr tallskog, vid gläntor och i skogsbryn.

### **Mindre flugsnappare** (*Ficedula parva*)

Sjungande mindre flugsnappare påträffas sällsynt-sparsamt i området fr.o.m. slutet av maj. Det torde vara rikedom på lämpliga biotoper som gjort nedre Dalälven till ett starkt fästen för arten, trots att den här är nära sin nordgräns i landet. Totalt har den nu rapporterats vid 57 tillfällen sedan år 1960.

Ungefär halva antalet (25) har setts i Tinäsområdet där Eknässkogen, Tinässkogen, Ängsön, Altsjöskogen, Östaudd, Värkberget och Herrholmen erbjuder särskilt attraktiva biotoper. Utanför Tinäsområdet har sjungande fåglar observerats på Torrön (6), Braxenviken, Östareservatet, Ljusbäck, Sissudd, Vedön, Ramjeön (2), Vinön, Gruvundet, Skogsvallen, Koverstamyran, Långvaralisslen (2) Mackmuren, Storön (4), Näset (2), Sevedskvarn (2), Långholmen, Ingmurhammar, Ålboån och Öster Bännbäck.

Toppåret 1984 hördes sju sjungande hannar.

Häckning har hittills bara konstaterats vid ett tillfälle – 15/7 -79 då två honfärgade fåglar sågs mata två utflugna ungar vid Lillån i Tinäsområdet (HD). En varnande fågel på Storön 1/7 samma år indikerar trolig häckning (LI).

De flesta häckningar blir inte upptäckta eftersom hannarna omgående brukar sluta att sjunga sedan de parat sig och eftersom få ornitologer vistas i området under sommaren.

### **Svartvit flugsnappare** (*Ficedula hypoleuca*)

Häcker tämligen allmänt i löv- och blandskog samt trädgårdar.

### **Skäggmes** (*Panurus biarmicus*)

Tillfällig besökare. Tre hannar och två honor rapporterades från Mattön 14/4 -03 (SRJ). Nio ex. sågs också i Fröstboviken av Hallaren, strax utanför området, 8/1 -93 (KEkl).

### **Stjärtmes** (*Aegithalos caudatus*)

Inventeringen av lövberoende arter år 2003 visade 37-46 revir av stjärtmes i de inventerade områdena i nationalparken. Inventeringen åren 1975-76 gav endast 11-12 revir i samma område.

Det totala antalet revir, liksom den stora ökningen gentemot åren 1975-76, är anmärkningsvärt, även med hänsyn till att artens förekomst uppvisar stora mellanårsvariationer. Åren 1975-76, liksom år 2003, följde på flera år av milda vintrar och även dessa år borde stammen ha varit betydande. Hösten 1975 sågs dessutom de största flockar som hittills noterats i Tinäsområdet – 30-40 ex 10/11 vid Eknäsudden respektive ca 70 ex

13/12 vid Lillån! Möjligen kan dock dessa flockar ha tytt på en samling inför en utvandring under senhösten-vintern som sedan satte sina spår i låga antal häckande par våren 1976. Till saken hör emellertid att inte heller år 1975 sågs några större antal stjärtmesar i Tinäsområdet.

En förklaring till stjärtmesens ökning förutom milda vintrar kan vara den fortgående igenväxningen av älvängar och andra våtmarker med vide och björk som gett goda födosöks- och häckningsmiljöer för arten.

Det antal revir år 2003 som bör beräknas till följd av observationerna under inventeringen ligger troligtvis närmast det lägre antalet i det uppskattade intervallet. Fåglarna rör sig relativt mycket strax före häckningen och kan bli dubbelräknade. Å andra sidan finns det säkert ett relativt stort mörkertal vad gäller artens förekomst, kanske uppemot ett tiotal revir, främst genom att fåglar kan ha undgått upptäckt i de inventerade områdena. Utanför de inventerade lövmiljöerna torde antalet par vara litet. Att tala om mellan 40 och 60 revir i nationalparken under goda år är därför befogat. Till detta kommer ett okänt, sannolikt betydande antal i övriga delar av området kring Färnebofjärden.

Ett ex. av den kontinentala rasen *rosaceus* sågs vid Tyttbo 26/3 -93 (MF m fl).

### **Entita** (*Parus palustris*)

Under inventeringen av lövberoende arter år 2003 noterades entitor på åtta platser i nationalparken. Sannolikt motsvarar detta lika många revir även om några av fåglarna ansågs ingå i meståg. Då dessutom mörkertalet kan vara ansenligt för denna ganska diskreta art kan man nog hävda att entitan har visat sig ha en tämligen god stam i området, åtminstone i trakten kring Gysinge. Den finns dessutom regelmässigt kring Stadarna - Ängsön och vid Lillån i Tinäsområdet. Bofynd har gjorts på Ängsön år 1991 (SH) samt vid Kilaforsen, Lillån år 2001 (LF,SH).

Åren 1975-76 sågs arten på bara tre platser i samma område och därmed finns skäl att anta att den kan ha ökat något sedan dess.

### **Talltita** (*Parus montanus*)

Häcker allmänt i barrskog. Arten har minskat i Sverige under senare tid, men utvecklingen inom nationalparken har inte studerats. Vid punkt-taxeringen av skogarna i centrala Tinäsområdet år 1974 var talltitan den åttonde vanligaste arten med 0,25 individer/inventeringspunkt. På Torrön påföljande år konstaterades 0,14 individer per inventeringspunkt. Att talltitan förekom tätare i de inventerade skogarna i Tinäsområdet berodde sannolikt på den större dominansen av barrträd där.

### **Tofsmes** (*Parus cristatus*)

Häcker tämligen allmänt i barrskog. Vid punkt-taxeringen av skogarna i centrala Tinäsområdet år 1974 och på Torrön år 1975 förekom tofsmesen med 0,12 respektive 0,15 individer/inventeringspunkt.

### **Svartmes** (*Parus ater*)

Häcker tämligen allmänt i barrskog. Vid punkt-taxeringen av skogarna i centrala Tinäsområdet år 1974 var svartmesen den tolfte vanligaste arten med 0,17 individer/inventeringspunkt. På Torrön påföljande år konstaterades 0,18 individer/inventeringspunkt.

### **Blåmes** (*Parus caeruleus*)

Häcker tämligen allmänt i löv- och blandskog. Arten har här, i likhet med i landet i övrigt, ökat väsentligt under senare år. Vid punkt-taxeringen av skogarna i centrala Tinäsområdet år 1974 och på Torrön år 1975 förekom blåmesen med bara 0,02 respektive 0,05 individer/inventeringspunkt, men de låga siffrorna berodde också på att blåmesen inte häckar inne i barrskogarna utan bara i de lövdominerade kantzoner.

### **Talgoxe** (*Parus major*)

Häcker allmänt i skogarna. Vid punkt-taxeringen av skogarna i centrala Tinäsområdet år 1974 var talgoxen den sjunde vanligaste arten med 0,33 individer/inventeringspunkt. På Torrön påföljande år konstaterades 0,38 individer/inventeringspunkt.

### **Nötväcka** (*Sitta europaea*)

Nötväckan har tidigare haft sin nordgräns i landet strax norr om den biologiska norrlandsgränsen, men har under senare tid både utvidgat sitt utbredningsområde åt norr samt ökat i övriga delar av landet. Arten häckar nu tämligen allmänt vid Färnebofjärden och inte bara, som tidigare, i särskilt lövrika biotoper utan även ute i blandskogen

### **Trädkrypare** (*Certhia familiaris*)

Häcker tämligen allmänt i barr- och blandskog. Vid punkt-taxeringen av skogarna i centrala Tinäsområdet år 1974 och på Torrön år 1975 förekom trädkryparen med 0,09 respektive 0,14 individer/inventeringspunkt,

### **Sommargylling** (*Oriolus oriolus*)

Sällsynt besökare. En subadult hane hördes och sågs vid Lillån i Tinäsområdet 7/6 -79 (K-EF, SH, WJ), en dito hördes och sågs på Näset, öster om Storön vid Gysinge 29/5 -81 (GA, RC, SH), en fågel hördes vid Gistholmen, Hällnässet midsommaren 1981 (P-OS), en vid Hummelgårdsholmen,

Tinäsområdet 6/6 -82 (SeHa) samt en på Mälholmen, Istamyran 30/5 -98 (SH).

### **Törnskata** (*Lanius collurio*)

Häcker sparsamt i skogsbyn, på hyggen och i öppna snårmarker.

### **Varfågel** (*Lanius excubitor*)

Varfågeln är i Sverige en norrlandsart som expanderade söderut fram till och med 1970-talet till ungefär nedre Dalälven, sannolikt till följd av det ökade kalhyggesbruket.

Häckning eller häckningsförsök av varfågel har konstaterats i Tinäsområdet åren 1971 (BA) och 1973 (K-EF, SH), mellan Färmansbo och Bärrek år 1974 (K-EL), vid Sissuddarna år 1975 (GA) samt vid Ingmurhammar, nedströms Gysinge år 1976 (TL). Expansionen kom dock av sig – något häckfynd finns inte efter år 1976.

Varfågeln ses sparsamt på öppna mossar o d under vinterhalvåret, men även då avsevärt mer sällan än på 1970-talet.

### **Nötskrika** (*Garrulus glandarius*)

Häcker tämligen allmänt i skogarna.

### **Lavskrika** (*Perisoreus infaustus*)

Lavskrikan tillhör den norra barrskogsregionen och häckar idag som sydligast sällsynt i nordvästra Gästrikland och mellersta Dalarna. Under 1800-talet hade arten en mer utbredd förekomst och fanns då ned till så gott som hela Dalarna och Gästrikland, d v s ungefär till nedre Dalälven. I modern tid har bara två fynd gjorts vid Färnebofjärden – ett ex. vid Lindebergsmossen, Tinäsområdet 5/5 -69 (BJ, P-AA) och ett ex på Midsommarberget, Torrön 20/6 -92 (OM).

### **Skata** (*Pica pica*)

Skatan häckar allmänt i kulturbygden, men ses också sporadiskt i de mer vildmarksbetonade delarna. En övernattningsplats under vinterhalvåret finns på Hummelgårdsholmen i Tinäsområdet vid Östaviken.

### **Nötkråka** (*Nucifraga caryocatactes*)

Vid Färnebofjärden har nötkråkor iakttagits tre gånger under häckningstid – ett ex. i hasselsnåren nära Kölfors, Tinäsområdet 13/5 -70 (HJ), ett ex. på icke närmare angiven plats i Tinäsområdet 27-28/3 1993 (JS), ett ex. vid Lillån 9/4 -95 (SC) samt två ex (smalnåbbade) vid Alderbäcken 10/10 -95 (K-GK). Vid hasselsnåren nära Kölfors sågs nötkråka även 20/8 -68, ett ex. (HJ), 26/9 -69, ett ex. (HJ), i augusti-september 1994 vid flera tillfällen upp till tre ex. (KB, SH), 5/9 -98, ett ex. (SH) samt 14/9 -02, ett ex. (SH).



Vid Loberget i Tinäsområdet noterades arten 13/11 -68 (HJ) och 11/8 -74 (RJ m.fl.). Vid Sevedskvarn sågs en fågel 21/9 -77 (JH). En lätt vingskadad fågel, av allt att döma smalnäbbad, iaktogs vid Kerstinbo 5/10 -85 (ALu).

Smärre populationer av nötkråkor har åtminstone tidigare häckat nära Dalälven vid Garpenberg i Dalarna och vid Untra i Uppland. Det är inte osannolikt att det finns en liten häckande population även vid Färnebofjärden, troligtvis då i Tinäsområdet. Lämplig häckningsbiotop – gammal gran-skog – finns det gott om medan lämplig födobiotop i huvudsak är begränsad till Gysingetrakten och området kring Lillån vid Kölfors i Tinäsområdet.

### **Kaja** (*Corvus monedula*)

Kajan häckar tämligen allmänt i kulturbygden, främst i Tärnsjö och Gysinge-Österfärnebo.

Åren 1979 och 1982 häckade ett par och år 1983 tre par på Bergaholmen i Tinäsområdet. Detta såg ut som en invandring i området, men den kom av sig, troligtvis p g a predation från mård.

### **Råka** (*Corvus frugilegus*)

Råkor ses sporadiskt, mest förbisträckande under våren. Detta kan tyckas märkligt eftersom arten i landet numera knappast häckar norr om Uppsala.

Vid Ingbo sågs tre ex. 15/11 -75 (K-EF,HJ), ett ex. 8/4 -78 (JE,SH m.fl.) och ett ex. i april 1979 (SH), vid Nordmyrasjön ett ex. 1/5 -84 (KJ) och ett ex. 14/3 -85 (SH), vid Gysinge ett ex. 23/3 -80 (SH,MvK,UK), vid Vivastbo-Hallarsbo ett ex. 23/5 -85 (SH), över Tinäsområdet ett ex. 27/5 -77 (K-EF), ett ex. 8/4 -84 (HD) samt fyra ex. 5/4 -86 (SH,AT), vid Sälja ett ex. 21/3 -86 (RC) samt vid Fängsjön ett ex. 27/3 -03 (PA).

### **Kråka** (*Corvus corone*)

Häckar sparsamt-tämligen allmänt, vanligast i kulturbygden.

### **Korp** (*Corvus corax*)

Efter en stark tillbakagång på grund av mänsklig förföljelse fr.o.m den andra halvan av 1800-talet har korpen under de senaste 30-40 åren återkommit till stora delar av södra och mellersta Sverige.

Kring Färnebofjärden häckar uppskattningsvis årligen 5-10 par, i huvudsak i de mest vildmarksbetonade delarna.

Under höst och vinter har flockar om över hundra fåglar setts i anslutning till utlagda örnätlar.

### **Stare** (*Sturnus vulgaris*)

Häckar tämligen allmänt i kulturbygden.

### **Gråsparv** (*Passer domesticus*)

Häckar allmänt vid bebyggelse.

### **Pilfink** (*Passer montanus*)

Häckar allmänt i kulturbygden. Ett ex sågs i kanten av Jordbärsdalen 9/11 -97 (SH).

### **Bofink** (*Fringilla coelebs*)

Häckar allmänt i skogarna. Vid punkttaxeringen av skogarna i centrala Tinäsområdet år 1974 och på Torrön år 1975 var bofinken den i särklass vanligaste arten med 2,05 respektive 2,34 individer/inventeringspunkt,

### **Bergfink** (*Fringilla montifringilla*)

En norrlandsfågel som häckar sällsynt-sparsamt vid Färnebofjärden med starkt fluktuerande förekomst mellan åren. Vårar med längre kallperioder i april, t ex åren 1968, 1970 och 1975, har en del bergfinkar stannat kvar och häckat i stället för att dra vidare norrut. Särskilt många fåglar har då funnits i Tinäsområdet och på Torrön, d.v.s. de mer Norrlandsbetonade delarna av Färnebofjärdsområdet. Vid punkttaxeringarna på Torrön våren 1975 noterades t ex över tio sjungande hannar i maj. Tendensen har dock varit att kvarstannande fåglar blivit alltmer ovanliga under senare år.

### **Grönfink** (*Carduelis chloris*)

Häckar sparsamt - tämligen allmänt i kulturbygden, men ses sporadiskt lite varstans, även i de mer vildmarksbetonade områdena, utanför häckningstiden. Arten har, liksom i landet i övrigt, ökat under senare årtionden.

### **Steglits** (*Carduelis carduelis*)

Ses sporadiskt i kulturbygden och sällsynt i andra delar kring Färnebofjärden.

Vid Ljusbäck sågs ett ex. 11/2 -73 (GA,KJ), ett ex. 5/3 -78 (BA,LW) och ett ex. 27/4 -80 (TäFä), vid Sälja fyra ex. 5/3 -78 (SH), vid Gysinge två ex. 20/7 -02 (KP) och fem ex. 23/3 -03 (JS), vid Norr Ekedal ca 10 ex. 30/8 -79 (RJ), vid Kärrbäck 2/4 -99 och 10/3 -02 (AS), vid Sälgsjön ett ex. 17/4 -81 (K-EF), vid Storån, Tinäsområdet ett ex. 22/3 -93 (SH) samt vid Täljkniven, Tinäsområdet ett ex. 4/4 -01 (BSj,SH) och ett ex. 26/3 -02 (SH,LC).

Arten har, liksom i landet i övrigt, ökat under senare år.

### **Grönsiska** (*Carduelis spinus*)

Häckar sparsamt-tämligen allmänt i skogarna med starkt fluktuerande förekomst år från år. Vid punkttaxeringen på Torrön år 1975 var grönsiskan den sjätte vanligaste arten med 0,47 individer/inventeringspunkt. Året innan noterades dock bara 0,13 individer/inventeringspunkt vid motsvarande inventering i centrala Tinäsområdet.

### **Hämpling** (*Carduelis cannabina*)

Häcker sparsamt-sällsynt i enbackar o.d. i jordbruksbygd. Hämplingar har också setts överflygande några gånger i de mer vildmarksbetonade områdena, främst Tinäsområdet.

### **Vinterhämpling** (*Carduelis flavirostris*)

Sällsynt besökare. I Tinäsområdet sågs fyra ex. 23/3 -67 (TE), två ex. 11/11 -73 (KJ,MT), ett ex. 22/12 -74 (GA,SH) samt fyra ex. 11/4 - 87 (SL), vid Norr Ekedal två ex. 10/4 -95 (MA,OR), vid Norrån, Österfärnebo 40 ex. 9/4 -01 (JS) samt vid Istasjön tio ex. 9/4 -01 (JS).

### **Gråsiska** (*Carduelis flammea*)

Gråsiskan av rasen *Carduelis flammea flammea* är en norrlandsart som setts ett antal gånger under häckningstid i nationalparken, främst i Tinäsområdet och på Torrön. Några tecken på häckning har dock inte konstaterats. I övrigt ses arten, ofta i stora flockar, regelbundet under vinterhalvåret från oktober t.o.m. första hälften av april.

### **Snösiska** (*Carduelis hornemanni*)

Sporadisk besökare från norr, oftast i gråsiskflockar, under vinterhalvåret. Ett ex. sågs vid Lillån, Tinäsområdet 3/1 -76 (SH), minst 20 ex. i Tinäsområdet 23/3 -81 (RoJ m.fl.), ett ex. vid Ljusbäck 14/3 -86 (RC), 2-3 ex. vid Mackmuren 10/4 -86 (SeHa), minst sex ex. vid Tärnsjö 10/4 -86 (SeHa), ett ex. vid Storön, Gysinge 22/11 -86 (SH), två ex. i Tinäsområdet 28/3 -91 (JC), två ex. vid Täljkniven, Tinäsområdet 17/1 -88 (SeHa) samt ett ex. vid Öberget, Tinäsområdet 17/3 -01 (SH). Arten är med all säkerhet förbisedd.

### **Bändelkorsnäbb** (*Loxia leucoptera*)

Sporadisk besökare från norr. Två ex. sågs vid Källbergstorp 17/12 -62 (HJ), en sjungande hanne på Torrön 10/5 -75 (SH), ett ex. i Tinäsområdet 6/3 -77 (LiFä), ett ex. vid Källbergstorp 23/3 -77 (HJ), ett ex. vid Norr Ekedal 13/11 -79 (GA), ett par norr om Källbergstorp 26/4 -80 (SvH,KJ), ett ex. vid Fängsjön 31/3 -99 (SH), en hanne i Tinäsområdet 13/4 -87 (LuFä), fyra ex. vid Lobergskojan, Tinäsområdet 8/9 -02 (UE), flera ex. vid Kölfors, Tinäsområdet 14/9 -02 (SH) samt två ex. vid Lillån, Tinäsområdet 14/3 -03 (KM).

### **Mindre korsnäbb** (*Loxia curvirostra*)

Mindre korsnäbben häcker sällsynt-allmänt med starkt fluktuerande förekomst år från år. Fluktuationerna beror på granens frösättning.

### **Större korsnäbb** (*Loxia pytyopsittacus*)

Större korsnäbben är avsevärt mindre vanlig än sin mindre släkting, men ses tämligen allmänt vissa år, exempelvis våarna 1995 och 2003. Fluktuationerna beror på granens frösättning.

Fluktuationerna mellan olika år beror på tallens frösättning.

### **Rosenfink** (*Carpodacus erythrinus*)

Rosenfinken invandrade till Sverige från öster fr o m 1950-talet. Vid Färnebofjärden förekom arten sparsamt i passande biotop, t.ex. fuktiga lövsnår och videbuskage på älvängar, fram t o m början av 1990-talet. Hur läget är idag är oklart, men arten har minskat mycket kraftigt, liksom i landet i övrigt, sedan början av 1990-talet.

Under inventeringsåret 1976 noterades ca 20 sjungande rosenfinkar vid Färnebofjärden med en koncentration av 15 fåglar till Istaön-Fängsjön. Goda rosenfinklokaler var då också dungarna kring Fågle, Ön vid Näset, Ista, buskmarkerna norr om Fängsjön samt Ingvaraängen öster om Gysinge

### **Tallbit** (*Pinicola enucleator*)

Tallbiten ses i småflockar regelbundet och nästan årsvisst från oktober till april, mest i oktober-december, i områdets barrskogar. De flesta observationerna har gjorts i Tinäsområdet samt i skogarna mellan Nordmyrasjön och Gärdsveckarna. Antalet observationer har minskat under senare år.

### **Domherre** (*Pyrrhula pyrrhula*)

Häcker sparsamt i skogarna.

### **Stenknäck** (*Coccothraustes coccothraustes*)

En mindre population finns i Gysingetrakten. Här noterades arten på Storön 9/5 -75 (KW), 17/6 -75 (KW), 8/4 -79 (PA), 19/4 -79 (SJ) och 3/5 -88 (SH,AT) – ett ex. vid vardera tillfället – samt 18/5 -99 (SH), ett par. På Mattön sågs en flock om åtta ex. i slutet av mars 1977 (FF), ett ex. 20/7 -87 (MM) samt två ex. 14/4 -03 (SRJ), på Granön ett ex. 5/4 -86 (SeHa) samt vid Ingvara ett ex. 23/5 -90 (SH). Ett ex. flög över Jordbärs muren 27/4 -75 (HD), ett ex. över Koversta gammelby 2/6 -80 (SH) samt ett ex. över Istasjön 23/3 -03 (JS).

Vid Ljusbäck, nära Tärnsjö, sågs stenknäck 3/7 -75 (GA) samt 30/4 -77 (SH,WJ) och vid Östa 29/3 -86 (JS).

Under lövartsinventeringen år 2003 noterades stenknäck på fyra platser i nationalparken, varav dock på en plats sannolikt bara som förbi-sträckande.

Tidigare observationer från nationalparken är ett ex. över Altberget, Tinäsområdet 21/4 -68 (TEr), ett ex. över Täljkniven, Tinäsområdet 10/4 -87 (MT) och 4/4 -01 (BSj,SH) samt ett ex. på Gärdsveckarna 14/5 -02 (SH). Ett par sågs vid Husbyäng, omedelbart öster om nationalparken vid Storån, 15/4 -03 (UL).

**Lappspärv (*Calcarius lapponicus*)**

Sporadisk besökare under flyttningen. I Tinäsområdet noterades ett ex. 15/4 -74 (FP,PW), ett ex 12/4 -76 (GA) samt ett ex. 19/4 -79 (SJ) och vid Jordbärsmuren två ex. 27/5 -75 (HD), två ex. 9/5 -76 (KW), sju ex. + enstaka 23/4 -78 (HD), ett ex. 25/4 -80 (HD) samt tre ex. 24/4 -83 (HD). Arten är förmodligen något förbisedd.

**Snöspärv (*Plectrophenax nivalis*)**

Regelbunden besökare på nordflyttning i mars. Större flockar har noterats vid Storån, Tinäsområdet, ca 110 ex. 1/3 -75 (GA), på isen nedströms Gysinge, ca 80 ex. 26/3 -77 (SH) och vid Sälja, ca 120 ex. 20/3 -86 (SeHa).

**Gulspärv (*Emberiza citrinella*)**

Häckar sparsamt-tämligen allmänt i jordbruksbygd och på hyggen.

**Ortolanspärv (*Emberiza hortulana*)**

Häckar sällsynt i småbruten jordbruksbygd. Säkra lokaler var tidigare Bännbäcksområdet (åtta sjungande hanar under inventeringsåret 1976!) samt områdena kring torpen Lyxmyrholm och Lund vid vägen mellan Hallarsbo och Vivastbo, gården Fallet, två km norr om Tärnsjö, Skärsjö-Torbacka samt Österfärnebo kyrka. Sjungande ortolanspärv har även hörts vid gården Ljusbäck, väster om Tärnsjö (senast 27/5 -88 ) och vid vägen mellan Ljusbäck och Tärnsjö.

Arten har, liksom i landet i övrigt, minskat under de senaste 20 åren och det är oklart om den finns kvar i trakten. En sjungande fågel hördes dock vid Ingbo 20/5 -00 (AS) samt vid Österfärnebo kyrka 29/5 -03 (JS). En fågel flög över Ängsön, Tinäsområdet 3/5 -90 (LF,SH, HWal).

**Videspärv (*Emberiza rustica*)**

Under början av 1980-talet expanderade videsparven sin utbredning söderut, men under 1990-talet flyttades utbredningsgränsen åter tillbaka mot norr.

Videsparven häckade under åtminstone 1980-talet sällsynt i lämplig biotop – blöt sumpskog, företrädesvis av gran och björk – i Tinäsområdet.

Det första fyndet – en sjungande hanne – gjordes 10-26/6 1980 (BE m.fl.). År 1982 hördes en hanne på samma plats (SH) samt ytterligare två i en annan del av området (P-GH). År 1983 konstaterades en häckning genom utflugna ungar i juli (MT). Detta år, liksom även år 1984, visade en miniinventering att det fanns videsparvar på minst 5-6 lokaler i Tinäsområdet (RC,SeHa,SH m.fl.).

Utanför Tinäsområdet har videspärv under häckningstid observerats vid Ingvara – en sjungande hane 16/6 -84 (SeHa).

Under 1990-talet finns bara två rapporterade fynd – en hona, sannolikt bara rastande, vid Loberget, Tinäsområdet 8/5 -91 (LvK) samt en sjungande hanne i Torraskärret, Tinäsområdet 8/6 -92 (SH). Några mer systematiska eftersökningar har dock inte gjorts sedan år 1986.

Under flyttningstider har arten setts på Vedön 3/5 -81 en hanne (SH,ÖH), vid Jonsbo mellan Tärnsjö och Ingbo 8/9 -84 tre ex. (KS) samt vid Ökestavallen, Tinäsområdet 12/8 -88 två ex. (KEkl).

**Sävspärv (*Emberiza schoeniclus*)**

Häckar tämligen allmänt på fuktiga platser, d.v.s. främst i eller vid mossar, kärr och älvängar och vid eutrofa stränder. Arten har ökat under de senaste årtiondena, sannolikt på grund av en tilltagande igenväxning av älvnära våtmarker.

# Referenser

- Amcoff, Martin och Eriksson, Pär. 2002. *Metoder för inventering av tretåig hackspett*. Naturvårdsverket Rapport 5201. Stockholm.
- Aulén, Gustaf och Holmstedt, Stig. 1974. *En ornitologisk inventering enligt punkttaxeringsmetoden av vissa skogspartier i Tinäsområdet*. Länsstyrelsen i Västmanlands län meddelande nr 23. 1974. Västerås.
- Aulén, Gustaf - Holmstedt, Stig - Turesson, Anders. 1975. *Fågelfaunan på Torrön, Sandvikens kommun*. Stockholm.
- Aspenberg, Per - Forslund Mats - Holmstedt Stig - Lundberg, Arne. 1977. *Natur vid nedre Dalälven 3*. Ornitologisk inventering. SNV PM 1027. Stockholm.
- EU-kommissionen. 1979. *EG:s Fågeldirektiv (79/409)*.
- Fredriksson, Rickard och Tjernberg, Martin. 1996. *Upplands fåglar – fåglar, människor och landskap genom 300 år*. Fåglar i Uppland, supplement 2. Uppsala.
- Gärdenfors, Ulf (ed). Manuskript. *Rödlistade arter i Sverige 2005 – The 2005 Red List of Swedish Species*. ArtDatabanken, SLU. Uppsala.
- Gävleborgs Ornitologiska Förening. *Fåglar i X län*. Årliga fågelrapporter. Gävle.
- Hake, Mikael. *Fiskgjuseprojektet i Färnebofjärdens nationalpark*. En redovisning av verksamheten åren 1998, 2000 och 2001 (Tre olika rapporter). Opublicerade.
- Holmstedt, Stig och Fridzén, Karl-Erik. 1987. *Nedre Dalälven – vildmark i Mellansverige*. LTs förlag. Stockholm.
- Holmstedt, Stig. 1986. *Fågelfaunan i Tinäsområdet*. Länsstyrelsen i Västmanlands län. Meddelande nr 1, 1986. (En tidigare version år 1979). Västerås.
- Holmstedt, Stig. 1996. *Fåglar vid Färnebofjärden*. Svenska Naturskyddsföreningen. (Två tidigare versioner åren 1979 och 1986). Stockholm.
- Holmstedt Stig/Haavisto Seppo. *Årliga rapporter sedan år 1976 till Projekt Vitryggig hackspett*. Opublicerade.
- Holmstedt, Stig. 2003. *Ugglor och lövträdsberoende fågelarter i Färnebofjärdens nationalpark – en inventering våren 2003*. Länsstyrelsen i Västmanlands län. Länsstyrelsens rapportserie, 2003 nr 12. Västerås.
- Holmstedt, Stig. 2004. *Vattenfåglar i Färnebofjärdens nationalpark – en inventering våren 2004*. Länsstyrelsen i Västmanlands län. Länsstyrelsens rapportserie, 2004 nr 21. Västerås

Holmstedt, Stig. *Provinventering av tretåig hackspett och orre i delar av Färnebofjärdens Nationalpark våren 2004*. Opublicerad.

Jansson, Anna. *Vadarfågelinventering vid Färnebofjärdens blivande nationalpark våren 1997*. Opublicerad.

Lundin, Allan. 1959. *Nordliga element i Upplands fågelfauna*. Fauna och Flora 1959:5. Stockholm.

Naturvårdsverket. 1999. *Färnebofjärdens nationalpark*. Skötselplan med föreskrifter. Allmänna råd 99:3. Stockholm.

Persson, Inga-Britt. *Fiskgjuseprojektet i Färnebofjärdens nationalpark*. Redovisning av verksamheten åren 2002-2004. Opublicerade.

Svalan. Naturvårdverkets databas för fågelobservationer. Uttag gjorda med hjälp av Per Aspenberg, Joakim Djerf, Lars-Göran Hansson, Johan Södercrantz och Thomas Pettersson.

Svensson, Sören – Svensson, Mikael – Tjernberg, Martin. 1999. *Svensk fågelatlas*. Vår fågelvärld. Supplement 31. Stockholm.

Sveriges Ornitologiska Förening. 2002. *Sveriges fåglar* – aktuell översikt över deras utbredning, numerär och flyttning. 3.e upplagan. Stockholm.

Upplands Ornitologiska Förening. *Fåglar i Uppland*. Årliga fågelrapporter. Uppsala.

Västmanlands Ornitologiska förening. *Fåglar i Västmanland*. Årliga fågelrapporter. Västerås.

Wedéus, Harald. 1977. *Min barndoms Tinäset*. Västmanlands läns Natur 1977. Västerås.

Wester, Sivert. 1986. *Ur farfars almanackor 1878 - 1931*. Fåglar i Dalarna nr 1 1986. Falun.

# Områdets betydelse för hotade och missgynnade arter.

Färnebofjärden med omgivningar har betydelse, i flera fall stor betydelse, som hemvist för en lång rad hotade och missgynnade fågelarter, främst sådana för vilka skogsbruket är den viktigaste negativa faktorn.

Arter som är hotade eller missgynnade och kräver skyddsåtgärder i ett europeiskt perspektiv listas i bilaga 1 till EG:s Fågeldirektiv (79/409), medan sådana som hotas eller missgynnas i Sverige återfinns i den svenska rödlistan, vilken åjourhålls av ArtDatabanken. Här är arterna indelade efter hotstatus i fem klasser – ”Försvunnen” (RE – regionally extinct), ”Akut hotad” (CR – critically endangered), ”Starkt hotad” (EN – endangered), ”Sårbar” (VU – vulnerable) samt ”Missgynnad” (NT – near threatened).

Rödlistan uppdateras regelbundet och redovisningen nedan grundar sig på det förslag till rödlista som skall gälla från och med år 2005.

Bland de arter som regelbundet häckar eller vistas i området kring Färnebofjärden finns 32 med i bilaga 1 till Fågeldirektivet och 30 i den svenska rödlistan. 14 arter är med i båda listorna.

## Arter som är med i både EU:s Fågeldirektiv och den svenska rödlistan.

**Svarthakedoppingen**, sårbar (VU), har åtminstone tidigare häckat i Gädtsjön, Dunsjön och Nickelsbosjön nära Tärnsjö samt setts under häckningstid i Nordmyrasjön så sent som år 2003.

**Rördromen**, sårbar (VU), har hörts från bl a Fängsjön, Nordmyrasjön och Hallaren och kan ha häckat vid några tillfällen.

**Bivråken**, starkt hotad (EN), beräknades i mitten av 1970-talet häcka med ca tio par i och nära nuvarande nationalpark, men stammen har minskat avsevärt sedan dess.

**Havsörnen**, missgynnad (NT), återkom som häckfågel år 1987 efter 23 års frånvaro och numera häckar årligen minst 1-2 par inom nationalparken och upp till ytterligare tre par strax utanför den. Relativt stora antal havsörnar, både lokala och andra, övervintrar i området, i huvudsak på grund av den utlagda örnäteln i nationalparken.

**Kungsörnen**, missgynnad (NT), är en frekvent gäst under vinterhalvåret, dock i minskade antal under senare år.

**Småfläckiga sumphönan**, sårbar (VU), har hörts vid åtskilliga tillfällen från främst Nordmyrasjön vid Tärnsjö samt Norrån vid Österfärnebo. Arten har sannolikt häckat sporadiskt.

**Kornknarren**, sårbar (VU), har hörts ett avsevärt antal gånger på lämpliga lokaler kring Färnebofjärden och kan ha häckat vid några tillfällen.

**Berguven**, missgynnad (NT), hörs och ses sporadiskt med en viss ökad frekvens under senare år. Ett par häckade vid Tärnsjö från och med 1984 och sannolikt en bit in på 1990-talet och vissa tecken tyder på att arten kan häcka i området igen.

**Jordugglan**, missgynnad (NT), har setts sporadiskt och vid flera tillfällen under sådan tid och i sådana miljöer att häckning har kunnat misstänkas.

**Nattskärnan**, sårbar (VU), har en lokalt god population i ett område nära vägen mellan By och Bärrek, norr om fjärden, och några par häckar sannolikt också på åsen nära Tärnsjö samt i Tinäsområdet.

Den **vitryggiga hackspetten**, akut hotad (CR), hade tidigare landets sannolikt tätaste stam vid Färnebofjärden. År 1976 häckade här inte färre än ca tio par, varav sju inom det område som nu är nationalpark. Sedan dess har emellertid beståndet minskat successivt och under de senaste åren har bara enstaka, icke häckande fåglar setts.

Den **tretåiga hackspetten**, sårbar (VU), har en stark stam i nationalparken, kanske uppemot 15 par. Här har arten således hållit ställningarna mycket bättre än i övriga delar av sitt sydligaste utbredningsområde i landet. Den har dock minskat även i nationalparken, uppskattningsvis med 30- 40 %, sedan mitten av 1970-talet. I omgivningarna finns den i första hand med några par i Kerstinbomyran samt i skogarna kring sjön Villingen.

**Mindre flugsnapparen**, missgynnad (NT), har ett starkt fäste kring Färnebofjärden där den konstaterats häcka en gång och setts ytterligare ca 55 gånger.

**Ortolansparven**, sårbar (VU), häckade tidigare, t o m mitten av 1980-talet, i flera områden med småbruten jordbruksmark kring Färnebofjärden. Enstaka par finns troligen kvar.

### **Arter som enbart är med i EG:s Fågeldirektiv**

**Sångsvanen** har vid Färnebofjärden en av sina främsta vårastplatser i landet med uppemot 1 200 samtidigt rastande fåglar. Antalen har varit relativt stabila under de senaste 30 åren. Arten häckar eller har häckat i Nickelsbosjön och Norra Brinnen, söder om Tärnsjö, Villingen, söder om Tinäsområdet, Bysjön, åtta km norr om Edsviken i Österfärnebo samt i Österviken av älven i Dalarna.

**Järpen, orren och tjädern** häckar sparsamt-tämligen allmänt i lämpliga biotoper men alla tre arterna har minskat under de senaste åren. Det finns idag kanske 50 spelande orrtuppar på högst tio spelplatser. Tjädern spelar med ganska små antal tuppar på uppskattningsvis 5-10 platser. Den bästa tjäderpopulationen finns i Kerstinbomyran.

**Storlommen** häckar med ca 12 par, och populationen har varit oförändrad eller t o m ökat något sedan mitten av 1970-talet, trots en synbarligen dålig häckningsframgång.

**Bruna kärrhöken** häckar regelbundet på flera ställen runt Färnebofjärden. Häckning har konstaterats i Gysingedeltat samt i minst fem sjöar.

**Fiskgjusen** förekom i nationalparken och dess omgivningar med 25-30 par fram till och med mitten av 1990-talet – här fanns sannolikt Europas tätaste population. Efter en oförklarlig nedgång fram till år 2003 och en rejäl uppgång till år 2004 är antalet par i och kring Färnebofjärden numera drygt 20.

**Tranan** har ökat starkt under senare decennier och häckar nu med uppskattningsvis 20-25 par kring Färnebofjärden.

**Ljungpiparen** häckade i mitten av 1970-talet med uppemot ett tiotal par på Jordbärsmuren och ytterligare 5-10 par på andra mossar kring Österfärnebo. Arten har dock antagligen minskat något sedan dess.

**Grönbenan** häckar i varierande antal mellan olika år, men arten har sannolikt minskat sedan 1970-talet. Normalt antal häckande par är troligen mellan fem och tio idag.

**Fisktärnan** häckar idag med ca 40 par, främst i några få kolonier, i nationalparken samt med ytterligare kanske ett tiotal par i omgivningarna. Beståndet är lika stort eller något större än för 30 år sedan.

**Slagugglan** har antagligen landet tätaste förekomst kring Färnebofjärden. Under det goda gnagaråret 2003 hördes inte färre än 21 revirhävdande hannar i nationalparken och ytterligare tre strax utanför. I de närmaste omgivningarna finns det ytterligare uppskattningsvis 10-15 par.

**Sparvugglan**, har ett mycket starkt bestånd och antalet par kan under goda gnagarår, som t ex år 2003, uppgå till kanske ett 50-tal enbart i nationalparken.

**Pärlugglan** kan under goda gnagarår vara tämligen allmän, men sådana år har varit sällsynta under de senaste decennierna.

**Gråspetten** häckade första gången år 1979 i det område som nu är nationalpark och här finns idag en liten stam som varierar mellan tre och fem par. Ytterligare några par finns strax utanför, bl a i Kerstinbomyran och kring sjön Villingen.

**Spillkråkan** förekommer med 15-20 par i nationalparken och med ytterligare kanske 5-10 par i de närmaste omgivningarna. Arten har eventuellt minskat något sedan mitten av 1970-talet.

**Trädlärkan** finns regelbundet på flera lokaler på Enköpingsåsen vid Tärnsjö samt har också hörts under häckningstid på flera andra platser, bl.a inom nationalparken.

**Törnskatan**, missgynnad (NT), häckar sparsamt i skogsbyn, på hyggen och i öppna snårmarker.

### **Arter som enbart är med på den svenska rödlistan**

**Årtan**, sårbar (VU), har konstaterats häcka i Nordmyrasjön vid Tärnsjö vid två tillfällen och har setts så ofta här att det är troligt att arten häckat vid betydligt fler tillfällen.

**Skedanden**, missgynnad (NT), ses regelbundet i Nordmyrasjön och har sannolikt häckat här.

**Vakteln**, missgynnad (NT), är en sällsynt besökare på de större jordbruksslätterna kring Färnebofjärden.

**Storspoven**, missgynnad (NT), häckade tidigare, åtminstone t o m 1970-talet, med sannolikt kanske ett 20-tal par på ett stort antal lokaler kring Färnebofjärden. Idag finns det kanske ca 10 par.



**Skogsduvan**, sårbar (VU), häckar idag med högst ett fåtal par vilket innebär en mycket stark minskning jämfört med 8-10 par enbart i nationalparken för 30 år sedan.

**Turkduvan**, missgynnad (NT), fanns på 1970-talet i både Tärnsjö och Österfärnebo och enstaka par kan finnas kvar, åtminstone kring silon i Tärnsjö.

**Göktytan**, missgynnad (NT), häckar idag sparsamt-sällsynt på i första hand hyggen med kvarlämnade lövträd. Arten har i det längre perspektivet minskat starkt.

**Mindre hackspetten**, missgynnad (NT), häckar i nationalparken med uppemot 20 par, vilket antagligen innebär något fler än för 30 år sedan. I de närmaste omgivningarna häckar kanske ytterligare ett 10-tal par. Ökningen kan dock bero på att arten just nu gynnas av vissa successionsstadier i skogarna eller att fåglar koncentrerats till de lämpliga häckmiljöerna kring Färnebofjärden sedan stora delar av omgivningarna gjorts olämpliga som sådana av skogsbruket.

**Sånglärkan**, missgynnad (NT), häckar relativt allmänt i jordbruksbygden kring Färnebofjärden.

**Backsvalan**, missgynnad (NT), häckar i kolonier i sandtag vid Skärsjö utanför Tärnsjö samt vid Vreta, Österfärnebo.

**Stenskvättan**, missgynnad (NT), häckar sparsamt i kulturlandskapet och på steniga hyggen.

**Gräshoppsångaren**, missgynnad (NT), förekommer sparsamt, dock allmänt kring Norrån i Österfärnebo, och det är troligt att arten häckar regelbundet.

**Entitan**, missgynnad (NT), har en tämligen god stam i området, åtminstone i trakten av Gysinge.

**Nötkråkan**, sårbar (VU), ses ibland i Tinäsområdet i nationalparken och kan ha en liten häckande population här.

**Hämplingen**, missgynnad (NT), häckar sparsamt-sällsynt i jordbruksbygden kring Färnebofjärden.

**Rosenfinken**, missgynnad (NT), förekom åtminstone t o m 1980-talet sparsamt i passande biotop, men är nu betydligt mer ovanlig.

# Årstidsvis förekomst av fågelarterna kring Färnebofjärden. *A Check-list of the birds of the Färnebofjärden and its surroundings.*

## Förklaring till koder i artförteckningen. *Explanation of the check-list codes*

### Häckning. *Nesting*

- \* Regelbundet häckande *Breeds regularly*
- (\*) Har häckat, men ej regelbundet *Has bred, but not regularly*
- \* ? Har eventuellt häckat. *Has probably bred*

### Årstidsvis förekomst. *Seasonal occurrence*

Vinter, december-februari. *Winter, December-February*

Vår, mars-maj. *Spring, March-May*

Sommar, juni-augusti. *Summer, June-August*

Höst, september-november. *Autumn, September-November*

A Allmän i lämplig biotop. *Common in preferred habitats*

a Mindre allmän, men regelbundet förekommande, i lämplig biotop. *Less common, but regular, in preferred habitats*

s Sällsynt, ej observerad regelbundet. *Rare, not observed regularly*

r Raritet, endast observerad ett fåtal gånger (<5). *Vagrant, only observed a few times (<5)*

---

Häckande    Vinter    Vår    Sommar    Höst

---

### Svanar, gäss och änder *Swans, Geese and Ducks*

Knölsvan <i>Mute Swan</i>	*		a	a	a
Sångsvan <i>Whooper Swan</i>		s-a	A	a	a
Mindre sångsvan <i>Bewick's Swan</i>			s		r
Sädgås <i>Bean Goose</i>			a		a
Spetsbergsgås <i>Pink-footed Goose</i>			r		r
Fjällgås <i>Lesser white-fronted Goose</i>					r
Grågås <i>Greylag Goose</i>	(*)		a	a	s
Kanadagås <i>Canada Goose</i>	*		A	A	A
Vitkindad gås <i>Barnacle Goose</i>			r		r
Prutgås <i>Brent Goose</i>					r
Rostand <i>Ruddy Shelduck</i>				r	
Gravand <i>Shelduck</i>			r		r
Bläsand <i>Wigeon</i>	(*)		a	s	s
Snatterand <i>Gadwall</i>			r		
Kricka <i>Teal</i>	*		a	s	s
Gräsand <i>Mallard</i>	*	a	A	A	A
Stjärtand <i>Pintail</i>			s	r	
Årta <i>Garganey</i>	(*)		s	r	

	Häckande	Vinter	Vår	Sommar	Höst
Skedand <i>Shoveler</i>	*?		s	r	
Brunand <i>Pochard</i>	*?		s	r	
Vigg <i>Tufted Duck</i>			s	r	r
Bergand <i>Scaup</i>			r	r	
Ejder <i>Eider</i>			r		
Alfågel <i>Long-tailed Duck</i>		r	r		r
Sjöorre <i>Common Scoter</i>			s		
Svärta <i>Velvet Scoter</i>			r		
Knipa <i>Goldeneye</i>	*	a	A	A	A
Salskrake <i>Smew</i>			s		s
Småskrake <i>Red-breasted Merganser</i>	*	s	s		
Storskrake <i>Common Merganser</i>	*	a	A	A	A
<b>Hönsfåglar <i>Gallinaceous birds</i></b>					
Järpe <i>Hazel Hen</i>	*	a	a	a	a
Dalripa <i>Willow Grouse</i>		r	r		
Orre <i>Black Grouse</i>	*	A	A	A	A
Tjäder <i>Capercaillie</i>	*	a	a	a	a
Rapphöna <i>Partridge</i>		r			
Vaktel <i>Quail</i>				s	
Fasan <i>Pheasant</i>	*	s	s	s	s
<b>Lommar och doppingar <i>Divers and Grebes</i></b>					
Smålom <i>Red-throated Diver</i>			s	s	r
Storlom <i>Black-throated Diver</i>	*		A	A	a
Skäggdopping					
<i>Great Crested Grebe</i>	*		a	a	s
Gråhakedopping					
<i>Red-necked Grebe</i>			r		r
Svarthakedopping <i>Slavonian Grebe</i> (*)		s	r		
<b>Stormsvalor <i>Storm petrels</i></b>					
Klykstjärtad stormsvala <i>Leach's Petrel</i>		r			
<b>Skarvar, hägrar och storkar <i>Cormorants, Herons and Storks</i></b>					
Storskarv <i>Cormorant</i>		s	a	a	a
Rördrom <i>Bittern</i>	*?		s	s	
Ägretthäger <i>Great White Egret</i>			r		
Gråhäger <i>Grey Heron</i>	*		a	a	a
Svart stork <i>Black Stork</i>		Tidigare häckare		Former breeder	
Vit stork <i>White Stork</i>				r	
<b>Rovfåglar <i>Birds of prey</i></b>					
Bivråk <i>Honey Buzzard</i>	*		s	s	
Brun glada <i>Black Kite</i>				r	
Glada <i>Red Kite</i>		Tidigare häckare		Former breeder	
Havsörn <i>White-tailed Eagle</i>	*	a	a	a	a
Brun kärrhök <i>Marsh Harrier</i>	*		a	s	r
Blå kärrhök <i>Hen Harrier</i>	(*)	r	s	r	s
Ängshök <i>Montagu's Harrier</i>			r	r	
Stäpphök <i>Pallid Harrier</i>			r		

	Häckande	Vinter	Vår	Sommar	Höst
Duvhök <i>Goshawk</i>	*	s	a	a	s
Sparvhök <i>Sparrow Hawk</i>	*	s	a	a	s
Ormvråk <i>Buzzard</i>	*		a	a	s
Fjällvråk <i>Rough-legged Buzzard</i>		r	s	r	s
Kungsörn <i>Golden Eagle</i>		a	r		a
Skrikörn sp <i>Spotted Eagle sp</i>			r	r	
Fiskgjuse <i>Osprey</i>	*		A	A	s
Tornfalk <i>Kestrel</i>	(*)		r	r	r
Aftonfalk <i>Red-footed Falcon</i>			r		
Stenfalk <i>Merlin</i>	*?		s	r	s
Lärkfalk <i>Hobby</i>	*		a	a	
Jaktfalk <i>Gyr Falcon</i>		r	r		r
Pilgrimsfalk <i>Peregrine Falcon</i>	(*)		r	r	
<b>Rallar och tranor <i>Rails and Cranes</i></b>					
Vattenrall <i>Water Rail</i>	*?		s	s	
Småfläckig sumphöna <i>Spotted Crake</i>	*?		s	s	
Kornknarr <i>Corncrake</i>	*?		s	s	
Rörhöna <i>Moorhen</i>			r	r	
Sothöna <i>Coot</i>	*		a	a	
Trana <i>Crane</i>	*		A	A	a
<b>Vadare <i>Waders</i></b>					
Strandskata <i>Oystercatcher</i>			s	r	
Mindre strandpipare <i>Little Ringed Plover</i>	(*)		s	s	
Större strandpipare <i>Ringed Plover</i>			r	s	s
Ljungpipare <i>Golden Plover</i>	*		a	a	r
Kustpipare <i>Grey Plover</i>				s	s
Tofsvipa <i>Lapwing</i>	*		a	s	
Mosnäppa <i>Temminck's Stint</i>			s	s	
Kärrensäppa <i>Dunlin</i>			r	s	s
Småsnäppa <i>Little Stint</i>				s	s
Sandlöpare <i>Sanderling</i>				r	
Spovsnäppa <i>Curlew Sandpiper</i>				s	
Kustsnäppa <i>Knot</i>				s	
Myrsnäppa <i>Broad-billed Sandpiper</i>				r	
Brushane Ruff			s	s	
Dvärgbeckasin <i>Jack Snipe</i>	*?		s		r
Enkelbeckasin <i>Snipe</i>	*		A	A	a
Dubbelbeckasin <i>Great Snipe</i>			r		
Morkulla <i>Woodcock</i>	*		A	A	a
Rödspov <i>Black-tailed Godwit</i>	(*)		r	r	
Myrspov <i>Bar-tailed Godwit</i>			r	s	
Småspov <i>Whimbrel</i>	(*)		s	s	
Storspov <i>Curlew</i>	*		a	a	
Svartsnäppa <i>Spotted Redshank</i>			s	s	r
Rödbena <i>Redshank</i>			s		
Gluttsnäppa <i>Greenshank</i>	*?		a	a	

	Häckande	Vinter	Vår	Sommar	Höst
Skogssnäppa <i>Green Sandpiper</i>	*		A	A	
Grönbena <i>Wood Sandpiper</i>	*		a	a	s
Drillsnäppa <i>Common Sandpiper</i>	*		A	A	
Roskarl <i>Turnstone</i>			r	r	
Smalnäbbad simsnäppa <i>Red-necked Phalarope</i>			r	r	
<b>Måsar och tärnor <i>Gulls and Terns</i></b>					
Dvärgmåsar <i>Little Gull</i>			r	r	r
Skrattmåsar <i>Black-headed Gull</i>	*		a	a	a
Fiskmåsar <i>Common Gull</i>	*		A	A	a
Silltrut <i>Lesser black-backed Gull</i> (*)			r	r	r
Gråtrut <i>Herring Gull</i>	*	r	a	a	a
Vittrut <i>Glaucus Gull</i>					r
Havstrut <i>Great black-backed Gull</i> *		r	a	a	s
Skräntärna <i>Caspian Tern</i>				r	
Kentsk tärna <i>Sandwich Tern</i>					r
Småtärna <i>Little tern</i>				r	
Fisktärna <i>Common Tern</i>	*		A	A	r
Silvertärna <i>Arctic Tern</i>			s	r	
Svarttärna <i>Black Tern</i>			r	r	
<b>Alkor <i>Auks</i></b>					
Lunnefågel <i>Puffin</i>				r	
Tobisgrissla <i>Black Guillemot</i>		r			
<b>Duvor och gökar <i>Pigeons, Doves and Cuckoos</i></b>					
Tamduva <i>Feral Pigeon</i>	*	a	a	a	a
Skogsduva <i>Stock Dove</i>	*		s	s	
Ringduva <i>Wood Pigeon</i>	*		A	A	a
Turkduva <i>Collared Dove</i>	(*)		s	s	
Turturduva <i>Turtle dove</i>			r	r	
Gök <i>Cuckoo</i>	*		a	a	
<b>Ugglor <i>Owls</i></b>					
Berguv <i>Eagle Owl</i>	(*)	r	s	s	r
Fjälluggla <i>Snowy Owl</i>		r			r
Hökuggla <i>Hawk Owl</i>	(*)	r	r	r	r
Sparvuggla <i>Pygmy Owl</i>	*	a	a-A	a-A	a
Kattuggla <i>Tawny Owl</i>	*	a	a	a	a
Slaguggla <i>Ural Owl</i>	*	A	A	A	A
Lappuggla <i>Great Grey Owl</i>			r		
Hornuggla <i>Long-eared Owl</i>	*	a	a	a	a
Jorduggla <i>Short-eared Owl</i>	*?		s		
Pärluggla <i>Tengmalm's Owl</i>	*	s-a	s-a	s-a	s
<b>Nattskärror och seglare <i>Nightjars and Swifts</i></b>					
Nattskärre <i>Nightjar</i>	*		s	s	
Tornseglare <i>Swift</i>	*		A	A	

		Häckande	Vinter	Vår	Sommar	Höst
<b>Kungsfiskare och härfåglar <i>Kingfishers and Hoopoes</i></b>						
Kungsfiskare <i>Kingfisher</i>		r	s	r		r
Härfågel <i>Hoopoe</i>			r			
<b>Hackspettar <i>Woodpeckers</i></b>						
Göktyta <i>Wryneck</i>	*		s	s		
Gråspett <i>Grey-headed Green Woodpecker</i>	*	a	a	a		a
Gröngöling <i>Green Woodpecker</i>	*	A	A	A		A
Spillkråka <i>Black Woodpecker</i>	*	A	A	A		A
Större hackspett <i>Great Spotted Woodpecker</i>	*	A	A	A		A
Vitryggig hackspett <i>White-backed Woodpecker</i>	(*)	s	s	s		s
Mindre hackspett <i>Lesser Spotted Woodpecker</i>	*	s	a	a		s
Tretåig hackspett <i>Three-toed Woodpecker</i>	*	a	a	a		a
<b>Lärkor, svalor, piplärkor och ärlor <i>Larks, Swallows, Pipits and Wagtails</i></b>						
Trädlärka <i>Woodlark</i>	*		s	s		
Sånglärka <i>Skylark</i>	*		A	a		a
Berglärka <i>Shore Lark</i>						r
Backsvala <i>Sand Martin</i>	*		s	s		
Ladusvala <i>Swallow</i>	*		A	A		s
Hussvala <i>House Martin</i>	*		A	A		
Trädpiplärka <i>Tree Pipit</i>	*		A	A		s
Ängspiplärka <i>Meadow Pipit</i>	*		A	A		a
Rödstrupig piplärka <i>Red-throated Pipit</i>						r
Skärpiplärka <i>Rock Pipit</i>						r
Gulärta <i>Yellow Wagtail</i>	*		a	s		
Forsärla <i>Grey Wagtail</i>			s			r
Sädesärta <i>White Wagtail</i>	*		A	A		a
<b>Sidensvansar, strömstarar, gärdsmygar och järnsparvar <i>Waxwings, Dippers, Wrens and Dunnocks</i></b>						
Sidensvans <i>Waxwing</i>		s-a	s-a			s-a
Strömstare <i>Dipper</i>	*?	a-A	s-a			a-A
Gärdsmyg <i>Wren</i>	*	s	s-a	s-a		s-a
Järnsparv <i>Dunnock</i>	*		A	A		s
<b>Trastar <i>Thrushes</i></b>						
Rödhake <i>Robin</i>	*		A	A		s-a
Näktergal <i>Thrush Nightingale</i>	*		s	s		
Blåhake <i>Bluethroat</i>			r			r

	Häckande	Vinter	Vår	Sommar	Höst
Svart rödstjärt <i>Black Redstart</i>	(*)		s	r	
Rödstjärt <i>Redstart</i>	*		a-A	a-A	s
Buskskvätta <i>Whinchat</i>	*		a	a	
Stenskvätta <i>Wheatear</i>	*		a	a	r
Ringtrast <i>Ring Ouzel</i>			r		
Koltrast <i>Blackbird</i>	*	s-a	A	A	s-a
Björktrast <i>Fieldfare</i>	*	s-a	A	A	a-A
Taltrast <i>Song Thrush</i>	*		A	A	s
Rödvingetrast <i>Redwing</i>	*		A	A	s-a
Dubbeltrast <i>Mistle Thrush</i>	*		a	a	

### Sångare Warblers

#### Gräshoppsångare

<i>Grasshopper Warbler</i>	*		s	s	
Flodsångare <i>River Warbler</i>				r	
Sävsångare <i>Sedge Warbler</i>	*		s-a	s-a	
Busksångare <i>Blythe's Reed Warbler</i>				r	
Kärrsångare <i>Marsh Warbler</i>			r	r	
Rörsångare <i>Reed Warbler</i>	*		s-a	s-a	
Trastsångare <i>Great Reed Warbler</i>			r	r	
Härmsångare <i>Icterine Warbler</i>	*		s	s	
Ärtsångare <i>Lesser Whitethroat</i>	*		s-a	s-a	
Törnsångare <i>Whitethroat</i>	*		s	s	
Trädgårdssångare <i>Garden Warbler</i>	*		a-A	a-A	
Svarthätta <i>Blackcap</i>	*		a-A	a-A	
Grönsångare <i>Wood Warbler</i>	*		a-A	a-A	
Gransångare <i>Chiff-chaff</i>	*		s	s	s
Lövsångare <i>Willow Warbler</i>	*		A	A	s
Kungsfågel <i>Goldcrest</i>	*	A	A	A	A

### Flugsnappare Flycatchers

#### Grå flugsnappare

<i>Spotted Flycatcher</i>	*		A	A	
Mindre flugsnappare					
<i>Red-throated Flycatcher</i>	(*)		s	s	
Svartvit flugsnappare					
<i>Pied Flycatcher</i>	*		a-A	a-A	

### Mesar, nötväckor och trädkrypare *Tits, Nuthatches and Treecreepers*

Skäggmes <i>Bearded Tit</i>			r		
Stjärtmes <i>Long-tailed Tit</i>	*	a-A	a-A	a-A	a-A
Entita <i>Marsh Tit</i>	*	s	s	s	s
Talltita <i>Willow Tit</i>	*	A	A	A	A
Tofsmes <i>Crested Tit</i>	*	A	A	A	A
Svartmes <i>Coal Tit</i>	*	A	A	A	A
Blåmes <i>Blue Tit</i>	*	A	A	A	A
Talgoxe <i>Great Tit</i>	*	A	A	A	A
Nötväcka <i>Nuthatch</i>	*	A	A	A	A
Trädkrypare <i>Treecreeper</i>	*	A	A	A	A

	Häckande	Vinter	Vår	Sommar	Höst
<b>Gyllingar och törnskator <i>Orioles and Shrikes</i></b>					
Sommargylling <i>Golden Oriole</i>			r	r	
Törnskata <i>Red-backed Shrike</i>	*		s	s	
Varfågel <i>Great Grey Shrike</i>	(*)	s-a	s		s-a
<b>Kråkor och starar <i>Crows and Starlings</i></b>					
Nötskrika <i>Jay</i>	*	A	A	A	A
Lavskrika <i>Siberian Jay</i>			r		
Skata <i>Magpie</i>	*	A	A	A	A
Nötkråka <i>Nutcracker</i>	*?		s	s	s
Kaja <i>Jackdaw</i>	*	s	a	a	a
Råka <i>Rook</i>			s		r
Kråka <i>Hooded Crow</i>	*	A	A	A	A
Korp <i>Raven</i>	*	A	A	A	A
Stare <i>Starling</i>	*		s-a	s	s
<b>Sparvar, finkar och fältsparvar <i>Sparrows, Finches and Buntings</i></b>					
Gråsparv <i>House Sparrow</i>	*	a	a	a	a
Pilfink <i>Tree Sparrow</i>	*	a	a	a	a
Bofink <i>Chaffinch</i>	*		A	A	a
Bergfink <i>Brambling</i>	*		s-a	s	s
Grönfink <i>Greenfinch</i>	*	s	a	a	a
Steglits <i>Goldfinch</i>	*	r	s	s	s
Grönsiska <i>Siskin</i>	*	s-a	a-A	a-A	a-A
Hämpling <i>Linnet</i>	*		s	s	s
Vinterhämpling <i>Twite</i>		r	r		r
Gråsiska <i>Redpoll</i>		a-A	s-a		a-A
Snösiska <i>Arctic Redpoll</i>		r	r		r
Bändelkorsnäbb <i>Two-barred Crossbill</i>		r	s		r
Mindre korsnäbb <i>Crossbill</i>	*	a-A	a-A	a-A	a-A
Större korsnäbb <i>Parrot Crossbill</i>	*	s-a	s-a	s-a	s-a
Rosenfink <i>Scarlet Rosefinch</i>	(*)		s	s	
Tallbit <i>Pine Grosbeak</i>		s-a			s-a
Domherre <i>Bullfinch</i>	*	a	a	a	a
Stenknäck <i>Hawfinch</i>	*		s	s	
Lappsparv <i>Lapland Bunting</i>			s		
Snösparv <i>Snow Bunting</i>			s-a		
Gulsparv <i>Yellowhammer</i>	*	s	s-a	s-a	s-a
Ortolanssparv <i>Ortolan Bunting</i>	(*)		s	s	
Videsparv <i>Rustic Bunting</i>	(*)		s	s	r
Sävsparrv <i>Reed Bunting</i>	*		A	A	A



# Förteckning över rapportörer

AF	Anders Fridell	JF	Jan Forslund	MJ	Mats Jansson
AFr	Anders Friberg	J-OH	J-O Helldin	ML	Malin Löfgren
AL	Alf Linderheim	JH	Jan Höjer	MM	Magnus Mathisson
ALa	Anders Larsson	JL	Jonas Lundin	MWP	Mats W. Pettersson
ALu	Allan Lundin	JLa	Jan Lagerlöf	MR	Markus Rehnberg
AP	Anders Pettersson	JOH	Jan Olov Hedin	MS	Mats Segnestam
ASa	Anders Sandström	JN	Jan Nordin	MT	Martin Tjernberg
AT	Anders Turesson	JS	Jörgen Sjöström	OM	Olle Mauritzon
AW	Arne Wallers	JSv	Johan Svedholm	ON	Olle Nordén
BA	Björn Ahlbom	JT	Jussi Tranesjö	OR	Owe Rosengren
BC	Björn Carlsson	JW	Jens Wahlstedt	PB	Paolo Bartoletti
BE	Bo Eriksson	JÖ	Johan Östberg	P-GH	Per-Gunnar Högman
BH	Bo Hellberg	KB	Kjell Björkman	P-OL	Per Ove Look
BJ	Bengt Johansson	KBy	Kjell Bylin	P-OS	P-O Sturell
BK	Bo Kumlin	KE	Krister Ekman	PS	Per Sollenberg
BiR	Birger Risberg	KEkl	Kjell Eklund	PT	Per Thebo
BS	Bruno Sundin	K-EF	Karl-Erik Fridzén	PAÅ	Per Axel Åkerlund
BSö	Berndt Söderlund	KH	Klas Hjelm	PW	Pecka Westin
BSj	Björn Sjögren	KJ	Kjell Johansson	RC	Ronny Carlsson
BW	Björn Wester	KK	Kimmo Kurikka	RG	Rolf Gäfvert
B-ÅM	Bo Åke Moberg	K-GK	Karl-Gunnar Källebrink	RJ	Roland Jarvad
CG	Christer Gunell	K-EL	Klas-Erik Larsson	RK	Rolf Kumlin
CK	Clas Kyrk	KM	Krister Mild	RoJ	Roine Jansson
FF	Fredrik Forsberg	KP	Kjell Pålsson	SB	Stefan Björklund
FP	Folke Persson	KS	Kent Söderberg	SH	Stig Holmstedt
GA	Gustaf Aulén	KW	Kjell Wallin	SHJ	Sven H Jansson
GAr	Gillis Aronsson	K-ÅK	Kjell-Åke Källebrink	SHe	Stellan Hedgren
GE	Gustaf Egnell	LA	Leif Arvidsson	SeHa	Seppo Haavisto
GL	Göran Lindell	L-GB	Lars-Gunnar Bråvander	SJ	Stig Jacobsson
GS	Göran Stenberg	LF	Lars Frankenberg	SL	Sören Lindén
HAg	Håkan Agvald	LFo	Lars Forsberg	SRJ	Sören Renée Johansson
HB	Henrik Berg	LiFä	Lidingö fältbiologer	SteffH	Stefan Henriksson
HD	Håkan Delin	LuFä	Lunds fältbiologer	SöOF	Söderhamns Ornitologiska Förening
HE	Henrik Ekman	LG	Lars Gustavsson	TE	Tommy Ekmark
HF	Hanna Friberg	LeG	Lennart Gladh	TEr	Tommy Eriksson
HJ	Henrik Johansson	LH	Lars Hellkvist	TäFä	Täby fältbiologer
HM	Henry Malmström	LI	Lars Imby	TL	Tommy Löfgren
HR	Helge Röttorp	LJ	Lars Jonsson	TS	Torgny Söderberg
HS	Holger Stensson	LK	Leif Kihlström	TSa	Torgny Sandström
HW	Hans Wallén	LvK	Lars von Konow	TSk	Thomas Skoglund
HWal	Henrik Waldenström	LM	Leif Masens	UA	Ulf Arup
IF	Ingeborg Forsberg	LW	Lennart Wahlén	UK	Ulf Karlsson
IL	Ingemar Larsson	MA	Mats Axbrink	UL	Ulrik Lötberg
ILi	Ingemar Lindkvist	MAM	Martin Amcoff	VP	Veijo Paaki
IM	Inez Mauritzon	MB	Martin Bergström	WJ	Wolf Jenning
JC	Jan Christian	MF	Mats Forslund	ÖH	Örjan Holm
JE	Joakim Ehrns	MFr	Mikael Frost		
JEr	Jan Eriksson	MvK	Magnus v. Krusenstierna		